



المملكة الأردنية الهاشمية

الشركة العامة الأردنية للصوامع والتموين
المساهمة العامة المحدودة



تقرير مجلس الإدارة الواحد والعشرون والبيانات المالية المجمعة
للسنة المالية المنتهية
في 31 / كانون الأول / 2022



المملكة الأردنية الهاشمية
الشركة العامة الأردنية للصوامع والتموين
المساهمة العامة المحدودة



تقرير مجلس الإدارة الواحد والعشرون والبيانات المالية المجمعة
للسنة المالية المنتهية
في 31 / كانون الأول / 2022



حضرة صاحب الجلالة الهاشمية
الملك عبد الله الثاني ابن الحسين المعظم



حضرة صاحب السمو الملكي
الأمير الحسين بن عبد الله الثاني المعظم ولي العهد

الشركة العامة الأردنية للصوامع والتموين المساهمة العامة المحدودة

التقرير السنوي الواحد والعشرون لمجلس الإدارة، والبيانات المالية الموحدة عن السنة المالية المنتهية في 2022/12/31، والمقدمة إلى شركة إدارة الاستثمارات الحكومية باعتبارها المالكة للشركة.

محتويات

التقرير السنوي الواحد والعشرون

1. لمحة عامة عن الشركة ومجال عملها
2. كلمة رئيس مجلس الإدارة
3. مجلس الإدارة والشؤون الإدارية
أولاً: مجلس الإدارة
ثانياً: اللجان المنبثقة عن مجلس الإدارة
4. معلومات عامة عن الشركة
أولاً: الإدارة التنفيذية
ثانياً: ملكية الشركة
ثالثاً: المزايا والمكافآت التي يتمتع بها أعضاء مجلس الإدارة
رابعاً: تعاقدات مجلس الإدارة والإدارة التنفيذية
خامساً: الهيكل التنظيمي للشركة، وشؤون الموظفين
أ- الهيكل التنظيمي
ب- شؤون الموظفين
1- توزيع القوى العاملة
2- معدل دوران العاملين في الشركة
3- برامج التأهيل والتدريب
4- المزايا الأخرى
4. بيئة العمل
أولاً: الوضع التنافسي للشركة ضمن قطاع نشاطها
ثانياً: درجة الاعتماد على موردين أو عملاء رئيسيين
ثالثاً: الحماية الحكومية والامتيازات التي تتمتع بها الشركة بموجب القوانين والأنظمة
رابعاً: السلامة العامة
خامساً: المسؤولية الاجتماعية

5. مؤشرات الأداء :

- أولاً: الإنجازات
- ثانياً: الإنجازات التي حققتها الشركة خلال السنة المالية (ذات أثر في زيادة الإنتاجية)
- ثالثاً: تحليل المركز المالي للشركة، ونتائج أعمالها خلال السنة المالية
- رابعاً: الأثر المالي لعمليات ذات طبيعة غير متكررة حدثت خلال السنة ولا تدخل ضمن نشاطها الرئيسي
- خامساً: المبالغ التي تم دفعها أو استحققت الدفع للشركة من خلال وزارة المالية أو المؤسسات ذات العلاقة
- سادساً: السلسلة الزمنية للأرباح والخسائر والموزعة للأعوام (2018 إلى 2022)

6. البيئة الرقابية

- أولاً: إدارة المخاطر
- ثانياً: معايير الجودة
- ثالثاً: أتعاب التدقيق والأتعاب القانونية

7. الخطة المستقبلية

8. التوصيات

9. الأشكال والجداول المرفقة

10. تقرير مدقق الحسابات والبيانات المالية المجمعة

الأشكال والجداول

1. شكل رقم 1 الهيكل التنظيمي للشركة
2. جدول رقم 1 توزيع الموظفين والقوى العاملة بحسب المؤهلات العلمية والفنية
3. جدول رقم 2 توزيع الموظفين والقوى العاملة بحسب الفئة والدرجة
4. جدول رقم 3 السعات التخزينية
5. جدول رقم 4 المقارنة بين الإيرادات من القطاعين العام والخاص
6. جدول رقم 5 المقارنة بين نتائج عامي 2021 و2022
7. جدول رقم 6 مساهمة المجمعات والمطحنة في مجمل الربح التشغيلي
8. جدول رقم 7 نتائج أعمال الشركة بحسب الموقع ونتائج الخدمات
9. جدول رقم 8 صافي الربح / الخسارة للفترة الحالية وتوزيعها
10. جدول رقم 9 السلسلة الزمنية للأرباح والخسائر المحققة والموزعة للأعوام 2018 - 2022

لمحة عامة عن الشركة ومجال عملها

تأسست الشركة العامة الأردنية للصوامع والتموين بموجب قرار مجلس الوزراء الموقر المتخذين بتاريخ 2000/9/5 و2000/12/19 على التوالي، وذلك بتحويل مشاريع التخزين في وزارة التموين (الصوامع، المطحنة، المستودعات الجافة، المستودعات المبردة) إلى شركة مساهمة عامة تملك الحكومة كامل رأسمالها البالغ (63,456,135) ثلاثة وستون مليون واربعمائة وستة وخمسون الفا ومائة وخمسة وثلاثون ديناراً وتم تسجيلها تحت الرقم (341) بتاريخ 2001/1/3، وبموجب قرار مجلس الوزراء رقم (223) تاريخ 2016/10/16 تم نقل ملكية مساهمة الحكومة في الشركة إلى شركة إدارة الاستثمارات الحكومية، واعتبار ممثلي الحكومة في مجلس إدارتها ممثلين لشركة إدارة الاستثمارات الحكومية. وفقاً للنظام الأساسي للشركة فإنها تمارس أعمال تخزين القمح والشعير، بيع الطحين، تأجير المستودعات الجافة والمبردة، بالإضافة إلى إدارة وتشغيل وصيانة الصوامع والمطحنة والمستودعات. يوجد لدى الشركة أربعة مجمعات تقع في الجويده والرصيفة والشمال والعقبة، حيث يوجد داخل هذه المجمعات صوامع لتخزين القمح والشعير بطاقة استيعابية (740) الف طن و تراكمية قصوى (270,100,000) طناً في السنة، وستة عشر مستودعاً للمواد الجافة بسعة تخزينية إجمالية (16,019,850) متراً مربعاً، واثنان وعشرون غرفة تخزين مبردة بطاقة تخزينية إجمالية (4,197,500) طن في السنة، إلى جانب المطحنة التي تقع ضمن حرم مجمع الجويده وتبلغ طاقتها الإنتاجية (400) طناً يومياً.

من خلال هذه المجمعات والمطحنة تقدم الشركة الخدمات التالي:

- 1- تفرغ البواخر المحملة بالحبوب (القمح، الشعير) العائد حمولتها الرئيسية لوزارة الصناعة والتجارة والتموين، باستخدام أجهزة تفرغ حديثة.
- 2- تخزين الحبوب (القمح، الشعير) في الصوامع، مع المحافظة على سلامتها وصلاحياتها للاستهلاك البشري والحيواني.
- 3- تأجير المستودعات المبردة والجافة للقطاعين العام والخاص.
- 4- تشويل الشعير.
- 5- إنتاج وبيع جميع أنواع الطحين.
- 6- طحن وتعبئة الحبوب.
- 7- أنشطة أخرى لطحن الحبوب وصنع منتجات المطاحن.
- 8- مناولة البضائع.
- 9- تخزين لغايات المنشأة.
- 10- مناولة بضائع الشحن البحري.
- 11- تخزين السلع الغذائية المبردة و المتلجة.
- 12- إنتاج مادة النخالة .

كلمة رئيس مجلس الإدارة

السادة أعضاء الهيئة العامة المحترمين

السلام عليكم ورحمة الله وبركاته

يسرني بالأصالة عن نفسي، وبالنيابة عن زملائي أعضاء مجلس الإدارة أن أرحب بكم أجمل ترحيب، شاكرًا لكم تلبية دعوتنا لحضور اجتماع الهيئة العامة العادية للشركة والتي دخلت عامها الثالث والعشرون من الإنجازات بعد أن تم إنشائها كشركة مساهمة عامة بموجب قرار مجلس الوزراء الموقر رقم (657) تاريخ 2000/9/5 لتعنى بحفظ وإدارة المخزون الوطني الاستراتيجي من الحبوب والغذاء في جميع أنحاء المملكة وهي ذراع تخزيني للمواد الأساسية التي تقوم باستيرادها وزارة الصناعة والتجارة والتموين ، وتعتبر من أحد ركائز الأمن الغذائي في الأردن بالإضافة الى عملها على اسس تجارية بتأجير المبردات والمستودعات الجافة للقطاع الخاص بأسعار تفضيلية للسعي والنتاغم مع سياسة وزارة الصناعة والتجارة والتموين لتحقيق التوازن في السوق ، كما وأن الشركة العامة الأردنية للصوامع والتموين تقوم بدورها التشغيلي من خلال مواقعها الموزعة في العقبة والجويده والرصيفة والشمال وتنوع أنشطتها بين صوامع تخزين ومطحنة ومستودعات مبردة وجافة إضافة إلى تفريغ بواخر الحبوب في ميناء العقبة.

السادة أعضاء الهيئة العامة المحترمين

إنه لمن دواعي سروري أن أضع بين أيديكم التقرير السنوي الواحد والعشرون، وحسابات الشركة الختامية عن الفترة من 2022/1/1 إلى 2022/12/31، وأن نبحت معاً بعض الأمور الأخرى التي تم إدراجها على جدول الأعمال، كما لا يخفى على أحدكم أن الشركة العامة الأردنية للصوامع والتموين واصلت مسيرتها رغم كل الصعوبات المحيطة بها ، وكان لجهود الإدارة التنفيذية بكافة أركانها والتزامها بتنفيذ توجهات مجلس الإدارة الأثر الأكبر في ارتفاع إيراداتها وانخفاض الكلف التشغيلية خلال عام 2022 إضافة إلى المحافظة على ديمومة أصول الشركة وممتلكاتها ورأسمالها البالغ (63,456,135) ديناراً، حيث اختتمت الشركة أعمالها في العام 2022 محققة مجمل إيراد (24,120,193) دينار منها (55%) نتيجة العمليات مع القطاع العام و(45%) مع القطاع الخاص وقابل ذلك مجمل مصاريف (18,911,236) دينار ليتحقق صافي ربح قبل الضريبة بواقع (5,208,957) دينار مقارنة عما كان عليه بواقع (2,553,890) دينار للعام 2021، وفي الجانب الآخر لا يفوتنا التأكيد على أن الشركة قامت برفد الخزينة العامة للدولة بكافة الفوائض المالية المتحققة لديها وتحويل (2,962,142) ديناراً خلال عام 2022 إضافة إلى (616,135) دينار كمخصص ضريبة.

السادة أعضاء الهيئة العامة المحترمين

لقد حققت الشركة خلال عام 2022 أعلى صافي ربح منذ تأسيسها وقدمت عدة إنجازات من أبرزها زيادة البواخر المفرغة للقطاعين العام والخاص و زيادة حجم التخزين في الصوامع واستثمار المستودعات الجافة والثلاجات إلى جانب تحسين ظروف التخزين وسلامته وتوفير أفضل شروط المناولة، وقام مجلس الإدارة بالتعاون مع إدارة الشركة التنفيذية بتحليل واقع الشركة والوقوف على مكامن القوة والفرص، وقد تمخض عن ذلك تحديد أهداف مرحلية للعام 2023 وتعزيزها بمؤشرات قياس ملموسة وترجمتها لخطة عمل تشغيلية أساسها ضبط النفقات التشغيلية وإيلاء العناية بأفاق وأوجه استثمار بمقدرات الشركة وتوظيفها بشكل أفضل؛ ولا يخفى عليكم أن الشركة تواجه عدد من التحديات والتي هي محل اهتمام مجلس الإدارة وقيدهم والإجراء والدراسة لوضع الحلول المناسبة لها وعلى رأسها الآتي:

- تمسك الشركة بملكيته لصوامع العقبة والامتثال لقرار مجلس الوزراء الموقر رقم (8282) انطلاقاً من أهميتها الأمنية والاستراتيجية وموقعها على المنفذ البحري الوحيد للمملكة.
 - تم استلام توسعة صوامع العقبة بطاقة تخزينية إضافية مائة ألف طن لتصبح الطاقة الاجمالية (200) ألف طن .
 - بحث سبل تدليل المعوقات التي تحد من تحقيق الشركة لأهدافها في ظل تحديات إخضاع موازنتها لقيود قانون الموازنة العامة وإلزام الشركة بالتقيد بنظام الخدمة العامة في التعيين.
 - دراسة جدوى بعض المشاريع والبحث عن مصادر تمويل ضمن مظلة وزارة التخطيط، بهدف تنويع مصادر دخل الشركة و/ أو ضبط انفاقها و/ أو استثمار اصولها و/ أو تطوير موجوداتها وتحديث خطوط إنتاجها وتوسعة قدرتها الاستيعابية والتخزينية والإنتاجية لموائمة النمو السكاني.
- وأخيراً، فإن مجلس الإدارة الكريم يشكركم على ثقتم بالمجلس آمليين الموافقة على تقرير مدقق الحسابات وحسابات الشركة وبياناتها المالية للعام 2022، واعددين بمواصلة العمل الدؤوب، والسعي الحثيث لتحقيق رؤى الشركة وتطلعاتها، وبما يجعلها من الشركات الرائدة بين الشركات المملوكة لشركة إدارة الاستثمارات الحكومية، سائلين العلي القدير أن يوفقنا جميعاً لما فيه خدمة الشركة وتقدمها وازدهارها في ظل القيادة الحكيمة لجلالة الملك عبد الله الثاني ابن الحسين حفظه الله ورعاه.

والسلام عليكم ورحمة الله وبركاته

مجلس الإدارة والشؤون الإدارية

أولاً: مجلس الإدارة

- رئيس مجلس الإدارة سعادة الدكتور أنور عيسى عيد العيادة اعتباراً من 2020/7/31، ويرتبط به أمين سر المجلس السيدة عواطف الشهوان، كما ترتبط به وحدة التدقيق الداخلي.
- نائب رئيس مجلس الإدارة وأعضاء المجلس، تم تعيين السيد سلمان القضاة نائباً لرئيس المجلس اعتباراً من 2020/8/5، وعضوية كل من أصحاب العطفة السادة:
 - 1- السيد مهند يحيى رجب عش، اعتباراً من 2012/10/4 إلى 2022/5/21
 - 2- الدكتور أحمد عبد الغني مفلح الكساسبة، اعتباراً من 2016/12/7
 - 3- السيد زاهر عيد مفلح القطارنة، اعتباراً من 2017/6/20 إلى 2022/5/21
 - 4- السيد سلمان محمد سليمان القضاة، اعتباراً من 2017/9/10
 - 5- السيد نايف محمد أبو عليم، اعتباراً من 2020/12/22
 - 6- السيد فيصل طایل عبد الرزاق العبدالات، اعتباراً من 2021/11/10
 - 7- المهندس عاطف راشد محمد علاونة، اعتباراً من 2022/5/22
 - 8- المهندس عماد محمد طاهر البزور، اعتباراً من 2022/5/22

ثانياً: اللجان المنبثقة عن مجلس الإدارة

- لجنة التدقيق برئاسة عضو مجلس الإدارة الدكتور أحمد الكساسبة، وعضوية:
 - 1- عضو مجلس الإدارة السيد نايف أبو عليم
 - 2- عضو مجلس الإدارة المهندس عاطف علاونة
 - 3- رئيس وحدة التدقيق الداخليمهام اللجنة دراسة الموازنة العامة للشركة، وميزانيتها العمومية قبل عرضهما على مجلس الإدارة، والتدقيق على كافة الأمور المالية للشركة التي تعرض عليها ذات الأهمية.
- لجان شؤون الموظفين، وهما:
 - أ- لجنة شؤون الموظفين الأولى برئاسة عطوفة المدير العام المهندس عماد الطراونة وعضوية:
 - 1- عضو مجلس الإدارة المهندس عماد البزور
 - 2- عضو مجلس الإدارة السيد نايف أبو عليم
 - 3- مدير الشؤون الإدارية والتجارية السيد عوض الحديد
 - 4- مدير مطحنة الجودة المهندس محمد أبو الغنممهام اللجنة اختيار وتعيين موظفي الفئتين الأولى والثانية وترفيعهم وتعديل أوضاعهم وإنهاء خدماتهم.
 - ب- لجنة شؤون الموظفين الثانية برئاسة عطوفة المدير العام المهندس عماد الطراونة، وعضوية:
 - 1- مدير الشؤون الإدارية والتجارية السيد عوض الحديد
 - 3- مدير مجمع الشمال السيد سليمان الأيوب
 - 4- مقرر اللجنة رئيس قسم الموارد البشرية السيدة سناء رباحمهام اللجنة اختيار وتعيين موظفي الفئتين الثالثة والرابعة وترفيعهم وتعديل أوضاعهم وإنهاء خدماتهم.

- لجنة الشراء الرئيسية / الأشغال والخدمات الفنية برئاسة عطوفة المدير العام المهندس عماد الطراونة، وعضوية:
 - 1- مدير الشؤون الإدارية والتجارية السيد عوض الحديد
 - 2- مدير الشؤون المالية السيد ماهر العتيبي
 - 3- رئيس قسم الموارد البشرية السيدة سناء رباح
 - 4- رئيس قسم المشاغل المركزية والصيانة السيد نوح عياصره
 - 5- أمين سر اللجنة رئيس قسم العطاءات واللوازم والمخزون السيد محمد القاضي مهام اللجنة إصدار قرارات الشراء والأشغال.
- لجنة الشراء الرئيسية / اللوازم والخدمات برئاسة عطوفة المدير العام المهندس عماد الطراونة، وعضوية:
 - 1- مدير الشؤون الإدارية والتجارية السيد عوض الحديد
 - 2- رئيس قسم المحاسبة السيد حسام أبو طبيخ
 - 3- رئيس قسم الصوامع السيد أحمد الحراسيس
 - 4- الباحث القانوني السيدة عواطف الشهبان
 - 5- أمين سر اللجنة رئيس قسم العطاءات واللوازم والمخزون السيد محمد القاضي مهام اللجنة شراء اللوازم والخدمات، دراسة العطاءات، إعداد شروط العطاء ودراساتها، والتنسيق بالإحالة على المورد المناسب.
- لجنة الحوافز والمكافآت برئاسة السيد فيصل العبدلات، وعضوية كل من:
 - 1- عطوفة المدير العام المهندس عماد الطراونة
 - 2- عضو مجلس الإدارة الدكتور أحمد الكساسبة
 - 3- أمين سر اللجنة رئيس قسم الموارد البشرية السيدة سناء رباح
 مهام اللجنة إقرار المكافآت أو الحوافز التي تمنح للموظفين، إما بصفة جماعية أو فردية، لقاء جهود أو أعمال مميزة تعود بالنفع الكبير على الشركة.
- لجنة الحاكمة وإدارة المخاطر برئاسة عطوفة المدير العام المهندس عماد الطراونة، وعضوية:
 - 1- مساعد المدير العام ومدير الشؤون الفنية المهندس أسامة عساكرية
 - 2- مدير الشؤون الإدارية والتجارية السيد عوض الحديد
 - 3- مدير الشؤون المالية السيد ماهر العتيبي
 - 4- مقرر اللجنة السيد محمد القاضي

معلومات عامة عن الشركة

أولاً: الإدارة التنفيذية

1. المدير العام عطوفة المهندس عماد الطراونة
2. مساعد المدير العام ومدير الشؤون الفنية المهندس أسامة عساكرية
3. مدير الشؤون الإدارية والتجارية السيد عوض الحديد
4. مدير الشؤون المالية السيد ماهر العتيبي
5. مدير مجمع الجودة السيد طلال أبو الغنم
6. مدير مجمع الرصيفة السيد خالد الزعبي
7. مدير مجمع الشمال السيد سليمان الأيوب
8. مدير مجمع العقبة المهندس حسام أبو الغنم
9. مدير مطحنة الجودة المهندس محمد أبو الغنم

- وتنبثق عن الإدارة التنفيذية للشركة لجنة شراء رئيسية / اللوازم والخدمات برئاسة المدير العام المهندس عماد الطراونة، وعضوية:

- 1- مساعد المدير العام ومدير الشؤون الفنية المهندس أسامة عساكرية
- 2- مدير الشؤون الإدارية والتجارية السيد عوض الحديد
- 3- الباحث القانوني السيدة عواطف الشهبان
- 4- مقرر اللجنة السيد محمد القاضي

مهام اللجنة شراء اللوازم والخدمات، دراسة العطاءات، إعداد شروط العطاء ودراساتها، والتنسيب بالإحالة على المورد المناسب.

ثانياً: ملكية الشركة

تم رفع رأسمال الشركة من (40,000,000) دينار إلى (63,456,135) دينار، تمثل قيمة توسعة صوامع الجودة، وتمتلك شركة إدارة الاستثمارات الحكومية كامل رأس المال.

ثالثاً: المزايا والمكافآت التي يتمتع بها أعضاء مجلس الإدارة

- 1- يتقاضى كل من رئيس مجلس الإدارة وأعضاء المجلس مكافأة سنوية وفقاً لما يقرره مجلس الوزراء.
- 2- يتقاضى رئيس مجلس الإدارة (1500) دينار مكافأة شهرية.
- 3- يتقاضى أعضاء المجلس بدل تمثيل عن حضور جلسات مجلس الإدارة (400) دينار شهرياً.
- 4- لا يتقاضى أعضاء مجلس الإدارة أي بدلات أو مكافآت مقابل اللجان التي يشاركون فيها.

رابعاً: تعاقبات مجلس الإدارة

لا يوجد أي عقود، و / أو مشاريع، و / أو ارتباطات عقدتها الشركة مع رئيس المجلس و / أو أعضاء مجلس الإدارة أو المدير العام أو أي من موظفي الشركة أو مع أقاربهم في الظاهر أو الباطن.

خامساً: الهيكل التنظيمي للشركة، وشؤون الموظفين

- أ- يبين الشكل رقم 1 الهيكل التنظيمي للشركة.
- ب- شؤون الموظفين
- 1- توزيع الموظفين والقوى العاملة
- يعمل لدى الشركة (422) موظفاً وعاملاً في الإدارة العامة وسائر المجمععات والمطحنة، حيث يبين الجدول رقم 1 توزيع الموارد البشرية في الشركة وفقاً للمستوى التعليمي والفني، ويبين الجدول رقم 2 توزيع الموظفين بحسب الفئة والدرجة.
- 2- معدل دوران العاملين في الشركة
- على الرغم من حركة الاستقالات أو إنهاء الخدمة لمن أكملوا الستين عاماً من أعمارهم فإن معدل الدوران الوظيفي لهذا العام وصل إلى (4%)، إذ كان عدد الموظفين والعاملين في الشركة في نهاية عام 2021 (399) وفي نهاية عام 2022 (422) موظفاً وعاملاً.
- 3- برامج التأهيل والتدريب
- لزيادة كفاءة موظفي الشركة تم إلحاق أربعين موظفاً بدورات تدريبية في مجال أعمالهم.
- 4- المزايا الأخرى
- تساهم الشركة في صندوق ادخار الموظفين بنسبة (12%) من الراتب الأساسي للموظف، وبالمقابل يدفع الموظف (6%) من الراتب الأساسي.
- تمنح الشركة مكافأة نهاية الخدمة للموظفين المنتهية خدماتهم بواقع راتب شهر أساسي عن كل سنة من السنوات العشر الأولى من الخدمة، وشهر ونصف أساسي عن باقي سنوات الخدمة.
- تمنح الشركة ثلاثة رواتب إضافية عن ثلاثة أشهر تصرف مع نهاية الثلث الأول والثلث الثاني والثلث الثالث من كل عام.

بيئة العمل

أولاً: الوضع التنافسي للشركة ضمن قطاع نشاطها

يبين الجدول رقم 3 السعات التخزينية للصوامع وإعداد الغرف في المستودعات الجافة والثلاجات العاملة في مجمعات الشركة.

- 1- تخزين المواد الأساسية (القمح، الشعير) في الصوامع:
تعتبر الشركة هي المخزن الرئيسي في المملكة لمادتي القمح والشعير، حيث تبلغ الطاقة التخزينية التراكمية القصوى لهاتين المادتين في الشركة (270,100,000) طن سنوياً، ويتم اعتماد طاقة تخزينية فعلية بنسبة (90%) من الطاقة القصوى، وتعادل (243,090,000) طناً سنوياً، ويملك القطاع الخاص مجتمعاً صوامعاً طاقتها الاستيعابية (127,500,000) طناً سنوياً.
- 2- التخزين في المستودعات الجافة والمبردة:

تقوم الشركة بتخزين المواد الغذائية الجافة والمبردة، حيث تقوم بتخزين المواد الجافة (المكيسة والمعلبة) في ستة عشر مستودعاً (هنجرأ) بسعة تخزينية سنوية إجمالية (16,019,850) متراً مربعاً، ويتم تخزين المواد المبردة في مستودعاتها المبردة (الثلاجات) في اثنتين وعشرين غرفة تخزين مبردة بسعة تخزينية سنوية إجمالية (4,197,500) طن وينافسها في ذلك القطاع الخاص الذي يقوم بالتخزين في مستودعاته مباشرة، وتنفذ الشركة خطياً لتجاوز الوضع التنافسي مع القطاع الخاص، مستفيدين من الميزة التنافسية التي تتمتع بها الشركة، باعتبارها الأميز في المحافظة على سلامة المخزون، واتباع الأساليب العلمية الحديثة للتخزين، وتوفير متطلبات السلامة العامة، والتمتع بالأمن والحماية مما يشجع التجار على التخزين في مستودعات الشركة.

3- المطحنة:

تعمل مطحنة الجويده بطاقة إنتاجية نحو (300) طن يومياً من إجمالي طاقتها الإنتاجية البالغة نحو (400) طن يومياً، ويتميز إنتاجها بجودته العالية ومطابقتها لشروط الطحن والحفظ والنقل، غير أن توسع القطاع الخاص في مجال المطاحن أدى إلى ارتفاع عدد المطاحن إلى خمس عشرة مطحنة مما أدى إلى تراجع كبير في الحصة السوقية للمطحنة، والذي أدى بدوره إلى تراجع في كميات الإنتاج، ولمواجهة هذا الموقف تم فصل المطحنة عن المجمع وتنفيذ خطة تسويقية لتوسيع حصتها السوقية وزيادة حجم المبيعات.

ثانياً: درجة الاعتماد على موردين محددین، أو على عملاء رئيسيين

- 1- يظهر من الجدول رقم (4) أن الاعتماد على القطاع العام وصل إلى (55%) وعلى القطاع الخاص (45%)، وتعتبر وزارة الصناعة والتجارة والتموين والقيادة العامة للقوات المسلحة والمؤسسة المدنية الاستهلاكية من أبرز عملاء القطاع العام، في حين يعتبر برنامج الغذاء العالمي وشركة سجاب الصناعية والشركة السعودية الأردنية للتنمية الصناعية (جوردينا)، من أهم عملاء القطاع الخاص.

- 2- تعتبر كل من شركة الكهرباء الوطنية وشركة مصفاة البترول الأردنية أهم الموردين لأهم مصروفات التشغيل (الكهرباء والمحروقات) وتخضع أسعارهما لقرارات الحكومة.

ثالثاً: الحماية الحكومية أو الامتيازات التي تتمتع بها الشركة بموجب القوانين والأنظمة

لا تتمتع الشركة بأي حقوق حماية أو امتيازات من الحكومة، باستثناء إعفاء ضريبة المبيعات من رسوم الطوابع.

رابعاً: القرارات الصادرة عن الحكومة التي لها أثر مادي على الشركة أو منتجاتها أو قدرتها التنافسية

1- تخضع الأجور التي تتقاضاها الشركة إلى أحكام مذكرة التفاهم المبرمة مع وزارة الصناعة والتجارة والتموين، وأي تعديل على هذه المذكرة يتطلب موافقة الطرفين، وتجد الشركة صعوبة في تغيير قائمة الأجور عند حدوث أي مستجدات في عناصر التكاليف مما يؤدي إلى تراجع الإيرادات تبعاً لارتفاع التكاليف.

2- تخضع الشركة لقانون الموازنة العامة، وملزمة بسقف مالي وأوجه صرف محددة، مما يحد من التوسع في الخدمات التي تقدمها الشركة، وبالتالي قدرتها التنافسية.

3- خضعت الشركة منذ شهر تشرين الأول من عام 2019 إلى نظام المشتريات الحكومية الموحد.

خامساً: السلامة العامة

تتبع الشركة منهجاً دقيقاً لرفع مستوى السلامة العامة، وتوفير أقصى درجات السلامة العامة سواء للعناية بالعاملين في الشركة أو في الأجهزة والآلات والمعدات التي تملكها الشركة نفسها، إذ قامت الشركة بإنفاق نحو (833,092) دينار على مجمل أدوات السلامة العامة منها (483,218) ديناراً لرفع كفاءة الآلات والأجهزة والمعدات وصيانتها وتحديثها و(58,592) ديناراً لصيانة السيارات المحورية والنقل وصهاريج نقل الطحين و(270,267) ديناراً للتأمين على كافة ممتلكات الشركة و(21,015) ديناراً على الملابس المهنية وأمور السلامة العامة الأخرى.

سادساً: المسؤولية الاجتماعية

دربت الشركة وبالتعاون مع نقابة المهندسين الأردنيين ثمانية مهندسين حديثي التخرج ولمدة ستة أشهر.

مؤشرات الأداء

أولاً: الإنجازات

تتمثل الخدمات الرئيسية التي تقدمها الشركة في تخزين القمح والشعير في الصوامع، وتخزين المواد الغذائية الجافة في المستودعات (الهناجر)، وتخزين المواد الغذائية المجمدة والخضراوات والفواكه في المستودعات المبردة (الثلاجات)، إضافة إلى خدمات طحن القمح في مطاحن الجودة، وهناك خدمات مساندة تقدمها الشركة مثل تفريغ سيارات الشحن (الترك دنمبر) وتفريغ البواخر وفحص العينات في مختبراتها، ويبين الجدول (5) إيرادات الخدمات المقدمة في سائر المجمعات والمطحنة مقارنة بين عامي 2021 و2022، مفصلة على النحو التالي:

أ- الخدمات الرئيسية والمساندة

1- تخزين القمح والشعير

خلال عام (2022) تم تخزين (133,387,397) طناً من مادتي القمح والشعير في الصوامع ما يعادل (55%) من الطاقة التخزينية الفعلية، حققت للشركة إيرادات بلغت (4,936,936) دينار، ساهمت بنسبة (18%) من إجمالي إيرادات الشركة، في حين خزنت خلال عام 2021 (126,170,531) طن ما يعادل (52%) من الطاقة التخزينية الفعلية، وحققت إيرادات بلغت (4,668,310) دينار ساهم بنسبة (18%) من إجمالي الإيراد، ويتضح ذلك بارتفاع (7,216,866) طن عن العام السابق وتعادل (268,626) ديناراً.

2- تفريغ سيارات الشحن (ترك دنمبر)

خلال عام (2022) تم تفريغ بواسطة جكات الترك دنمبر (1,466,908) طن، حققت إيراداً إجمالياً (592,630) دينار، ساهمت بنسبة (2%) من إجمالي إيرادات الشركة، في حين تم تفريغ (1,345,797) طن في عام (2021) حققت إيرادات وصلت إلى (702,543) دينارو بمساهمة (2%).

3- تفريغ البواخر

خلال عام (2022) تم تفريغ (2,174,917) طن من البواخر، حققت إيراداً إجمالياً (4,022,613) دينار، ساهمت بنسبة (15%) من إجمالي إيرادات الشركة، في حين تم تفريغ (1,680,523) طن عام 2021 حققت إيراداً (2,484,487) دينار، وبمساهمة (11%).

4- التشويل

خلال عام (2022) تم تشويل (1,042,848) طن من الشعير، حقق إيراداً إجمالياً (2,059,625) ديناراً، ساهمت بنسبة (8%) من إجمالي إيرادات الشركة، في حين تم تشويل (968,162) طن عام (2021) حققت إيراداً (1,912,120) ديناراً، وبمساهمة (7%).

5- المستودعات الجافة (الهناجر)

خلال عام (2022) بلغت إيرادات المستودعات الجافة (399,853) ديناراً، ساهمت بنسبة (1%) من إجمالي إيرادات الشركة، أما في عام (2021) فقد بلغت إيرادات المستودعات الجافة (465,717) ديناراً وبمساهمة (2%).

6- المستودعات المبردة (الثلاجات)

خلال عام 2022 بلغت إيرادات الثلاجات (538,549) دينار، ساهمت بنسبة (1%) من إجمالي إيرادات الشركة، أما في عام 2021 فقد بلغت إيرادات الثلاجات (331,568) دينار وبمساهمة (2%).

7- المطحنة

خلال عام (2022) بلغ إجمالي مبيعات المطحنة (14,481,726) دينار بما فيها مبيعات النفطة والنخالة حيث ساهمت بنسبة (53%) من إجمالي إيرادات الشركة، أما في عام (2021) فقد بلغت إيراداتها (15,014,757) ديناراً بما فيها مبيعات النفطة والنخالة وبمساهمة (57%).

8- باقي الإيرادات

خلال عام (2022) بلغت الإيرادات الأخرى المتمثلة في التعقيم، فحص العينات، استخدام القبانات وتحميل قمح للمطاحن وغيرها (306,878) ديناراً، حيث ساهمت بنسبة (0.8%) من إجمالي إيرادات الشركة، أما في عام (2021) فقد بلغت إيراداتها (234,919) دينار، وبمساهمة (0.9%).

ب- المساهمة في مجمل الربح بحسب الموقع

يبين الجدول رقم (6) مساهمة كل مجمع في تحقيق مجمل الربح.

ج- نتائج أعمال الشركة (المجمعات والمطحنة) بحسب الموقع ونوع الخدمة

يبين الجدول رقم (7) نتائج أعمال المجمعات والمطحنة بشكل مفصل:

1- مجمع الجويذة

بلغ إجمالي إيرادات المجمع (2,858,971) دينار منها (2,061,336) خدمات التخزين وتقريع الترك دنمبر والتشويل، والتي تعد المصدر الرئيسي لإيرادات المجمع مشكلاً (72%) من إجمالي إيرادات المجمع، وقد بلغت إيرادات تأجير المستودعات الجافة والمبردة (735,247) دينار حيث شكلت ما نسبته (26%) من إجمالي الإيرادات، كما بلغت تكلفة إيرادات الخدمات (2,854,379) دينار، وفي المجمع حقق المجمع فائضاً بلغ (4592) دينار مساهماً بذلك بنسبة (0%) من مجمل ربح الشركة، ليحل في المرتبة الخامسة بين سائر المجمعات.

2- مجمع الشمال

بلغ إجمالي إيرادات المجمع (2,116,972) دينار منها (1,854,905) دينار خدمات التخزين وتقريع الترك دنمبر والتشويل والتي تعد المصدر الرئيسي لإيرادات المجمع مشكلاً (88%) من إجمالي الإيرادات، حيث بلغت إيرادات تأجير المستودعات الجافة والمبردة (203,155) دينار شكلت ما نسبته (10%) من إجمالي الإيرادات، كما بلغت تكلفة إيرادات الخدمات (1420889) ديناراً، وفي المجمع حقق المجمع فائضاً بلغ (696,083) دينار مساهماً بذلك بنسبة (10%) من مجمل ربح الشركة، ليحل في المرتبة الثالثة بين سائر المجمعات.

3- مجمع الرصيفة

بلغ إجمالي إيرادات المجمع (1,899,650) دينار منها (1,850,261) دينار خدمات التخزين وتقريع الترك دنمبر والتشويل والتي تعد المصدر الرئيسي لإيرادات المجمع مشكلاً (97%) من إجمالي إيرادات المجمع، حيث بلغت تكلفة إيرادات الخدمات (1,400,119) دينار، وفي المجمع حقق فائضاً بلغ (499,531) ديناراً، مساهماً بذلك بنسبة (7%) من مجمل الربح ليحل في المرتبة الرابعة بين سائر المجمعات.

4- مجمع العقبة

بلغ إجمالي إيرادات المجمع (5,981,491) دينار منها (5,845,302) دينار خدمات التخزين وتفرغ البواخر والتشويل، والتي تعد المصدر الرئيسي لإيرادات المجمع مشكلة (98%) من إجمالي الإيرادات، حيث بلغت تكلفة إيرادات الخدمات (2,618,806) دينار، وفي المجمع حقق المجمع فائضاً بلغ (3,362,684) دينار مساهماً بذلك بنسبة (50%) من مجمل ربح الشركة ليحل في المرتبة الأولى بين سائر المجمعات.

5- مطحنة الجويده

بلغ إجمالي إيرادات المطحنة (14,481,726) دينار منها (11,245,290) دينار مبيعات الطحين و(3,236,436) دينار مبيعات النخالة، حيث تعد عمليات طحن القمح من قبل الشركة إضافة إلى مبيعات النخالة الناتجة عن الطحن هي المصدر الرئيسي لإيرادات المطحنة، حيث بلغت تكلفة المبيعات في المطحنة (12,378,325) دينار، لتحقيق فائضاً بلغ (2,103,401) ديناراً مساهمةً بذلك بنسبة (32%) من مجمل ربح الشركة لتحل في المرتبة الثانية بين سائر المجمعات.

ثانياً: الإنجازات التي حققتها الشركة خلال السنة المالية (ذات أثر في زيادة الإنتاجية)

بين الجدول رقم (5) أن إجمالي إيرادات مجمع العقبة بنهاية عام (2021) كانت (3,994,453) دينار حيث ارتفعت في عام (2022) إلى (5,981,491) دينار، بارتفاع بقيمة (1987037) دينار وبنسبة (50%).

ثالثاً: تحليل المركز المالي للشركة، ونتائج أعمالها خلال السنة المالية

بعد دراسة وتحليل بيان المركز المالي المجمع للشركة وبيان الدخل الشامل في 2022/12/31، والإيضاحات المرفقة بهما فقد ظهرت النتائج التالية:

1- الممتلكات والموجودات الثابتة

وصلت القيمة الدفترية للموجودات الثابتة (بعد استبعاد مجمع الاستهلاك) إلى (37,797,651) دينار، مقابل (39,609,366) دينار في نهاية عام (2021)، بتراجع بقيمة (1,811,715) بسبب زيادة مجمع الاستهلاك.

2- المخزون التشغيلي

بلغت القيمة الإجمالية للمخزون (5,915,826) دينار، منها مخزون مستودع قطع الغيار الفنية العاملة (6,261,935) دينار، و(10,359) للقطع الفنية الراكدة، و(915) دينار بضاعة بالطريق، ومخزون الطحين الجاهز للبيع وتحت الإنتاج (70,993) دينار، ومواد التعبئة والتغليف (85,288) ديناراً، حيث تم عمل مخصص انخفاض قطع الغيار بقيمة (513,664) ديناراً.

3- الذمم المدينة

بلغ إجمالي الذمم المدينة (8,399,769) دينار، منها (3,812,752) دينار ذمم تجارية أغلبها للقوات المسلحة ولعدد من التجار المحليين، و(2,092,446) دينار على وزارة الصناعة والتجارة، و(161,133) دينار على شكل أمانات وتأمينات ومصاريح مدفوعة مقدماً، و(2,333,438) دينار ذمم على شركة تطوير العقبة بدل الصوامع القديمة، حيث تم تخصيص (1,394,260) دينار مخصص للديون المشكوك في تحصيلها، ليصبح صافي الذمم المدينة (7,161,745) دينار.

4- الذمم الدائنة

بلغ مجموع الذمم الدائنة (3,176,564) دينار، منها (2,672,935) دينار مخصصات مختلفة، وامانات ومصارييف مستحقة.

5- المبيعات والإيرادات التشغيلية والإيرادات الأخرى

وصلت الإيرادات التشغيلية في كافة المجمعات والمطحنة في نهاية عام 2022 إلى (24,102,375) دينار، في حين بلغت في نهاية عام (2021) إلى (23,065,039) دينار، بزيادة (1,037,336) دينار، أما الإيرادات الأخرى فوصلت في عام (2022) إلى (17,818) دينار وفي عام (2021) كانت (570,33) دينار، بإنخفاض (15,752) دينار.

6- صافي الربح / الخسارة للفترة الحالية، وتوزيعها كما يلي:

يشير بيان الدخل الشامل المجمع إلى أن الأرباح المحققة (قبل الضريبة والاحتياطات) في نهاية عام (2022) بلغت (5,208,957) دينار، وبعد احتساب الاحتياطات والمخصصات والمحول إلى الخزينة العامة وتعديلات السنوات السابقة فإن الفائض المالي (الأرباح) بلغ (1,276,707) دينار.

رابعاً: المبالغ التي تم دفعها أو استحققت الدفع من خلال وزارة المالية، والمؤسسات ذات العلاقة

- 1- قامت الشركة خلال عام 2022 بتحويل مبلغ (2,962,142) دينار إلى الخزينة العامة.
- 2- خصصت الشركة (616,135) دينار مخصص ضريبة الدخل عن عام (2022)، و(54,568) ديناراً مخصص المساهمة الوطنية لصالح دائرة ضريبة الدخل.

خامساً: السلسلة الزمنية للأرباح والخسائر المحققة والموزعة للأعوام (2018 إلى 2022)

- 1- يبين الجدول رقم (8) الأرباح المحققة وتوزيعها في عامي (2021) و (2022)، ففي نهاية عام (2022) بلغت (1,276,707) دينار، في حين كان بنهاية عام (2021) (312,142) دينار.
- 2- يبين الجدول رقم (9) السلسلة الزمنية للأرباح والخسائر المحققة والموزعة للأعوام (2018 إلى 2022).

البيئة الرقابية

أولاً: إدارة المخاطر

تتعرض الشركة لعدة مخاطر، حيث تقوم الإدارة بمراقبة ومتابعة هذه المخاطر لوضع الحلول المناسبة، ومن أبرز هذه المخاطر:

1- من خلال قراءة الجدول رقم 4 يتبين اعتماد الشركة بشكل رئيسي على وزارة الصناعة والتجارة والتموين في التخزين في الصوامع مما يجعل الشركة تواجه مخاطر انخفاض كميات التخزين وبالتالي انخفاض الإيرادات في حالة قيام الوزارة باتخاذ قرارات بخفض المخزون الاستراتيجي من الحبوب، أو قيام الوزارة بالتخزين لدى جهات أخرى.

2- الشح الحالي في قطع الغيار الأصلية، ارتفاع أسعار القطع البديلة، عدم إمكانية التحديث المستمر للآلات والمعدات يؤدي إلى مخاطر ارتفاع تكاليف الصيانة والمشتريات وهذا بدوره يؤدي إلى انخفاض أرباح الشركة.

3- وجود المنافسة الشديدة مع القطاع الخاص وذلك بسبب وجود مساحات كبيرة في برادات التبريد والتجميد لدى الشركة بالإضافة للتطور الحاصل بالقطاع الخاص من حيث انشاء برادات للتبريد والتجميد ذات مساحات صغيرة وبأسعار منافسة أقل ، وعلى ضوء ذلك ستقوم الشركة بتحديث وتغيير نظام التبريد لديها على مرحلتين خلال عامي (2023-2024) وذلك من أجل تقليل الكلف واستقطاب وتشجيع القطاع الخاص بإستئجار أكبر عدد من الغرف ورفع حصة الشركة من السوق المحلي مما ينعكس على إيرادات الشركة

ثانياً: معايير الجودة

نظراً لاعتبار تخزين القمح والشعير وإنتاج الطحين من المواد فائقة الأهمية استراتيجياً وذات مساس مباشر بالأمن الغذائي، تبذل الشركة أقصى درجات الاهتمام بتطبيق معايير جودة التخزين والحفظ والمناولة من خلال تجهيز الصوامع والمطحنة والمستودعات الجافة والمبردة للحفاظ على المخزون والمبيعات، وإجراء الفحوصات المستمرة ليبقى المخزون وإنتاج المطحنة حسب المواصفات المطلوبة، وفي جانب آخر تسعى الشركة إلى خفض عدد شكاوي سائقي الشاحنات الذين يضطرون إلى التأخر لفترات زمنية من أجل تفريغ حمولة شاحناتهم، وذلك بالتنسيق مع وزارة الصناعة والتجارة.

ثالثاً: أتعاب التدقيق و الأتعاب القانونية

1- قام مكتب (المراقبون المهنيون – جمال حموده وشركاه) بتدقيق حسابات الشركة لعام 2022، وبلغت الأتعاب التي تقاضاها المكتب (2,088) ديناراً.

2- تقوم وحدة التدقيق الداخلي في الشركة بالتدقيق على كافة الأمور المالية والإدارية والفنية.

3- بلغت أتعاب المحامي السنوية (5,000) ديناراً.

الخطة المستقبلية والتوصيات

الخطة المستقبلية

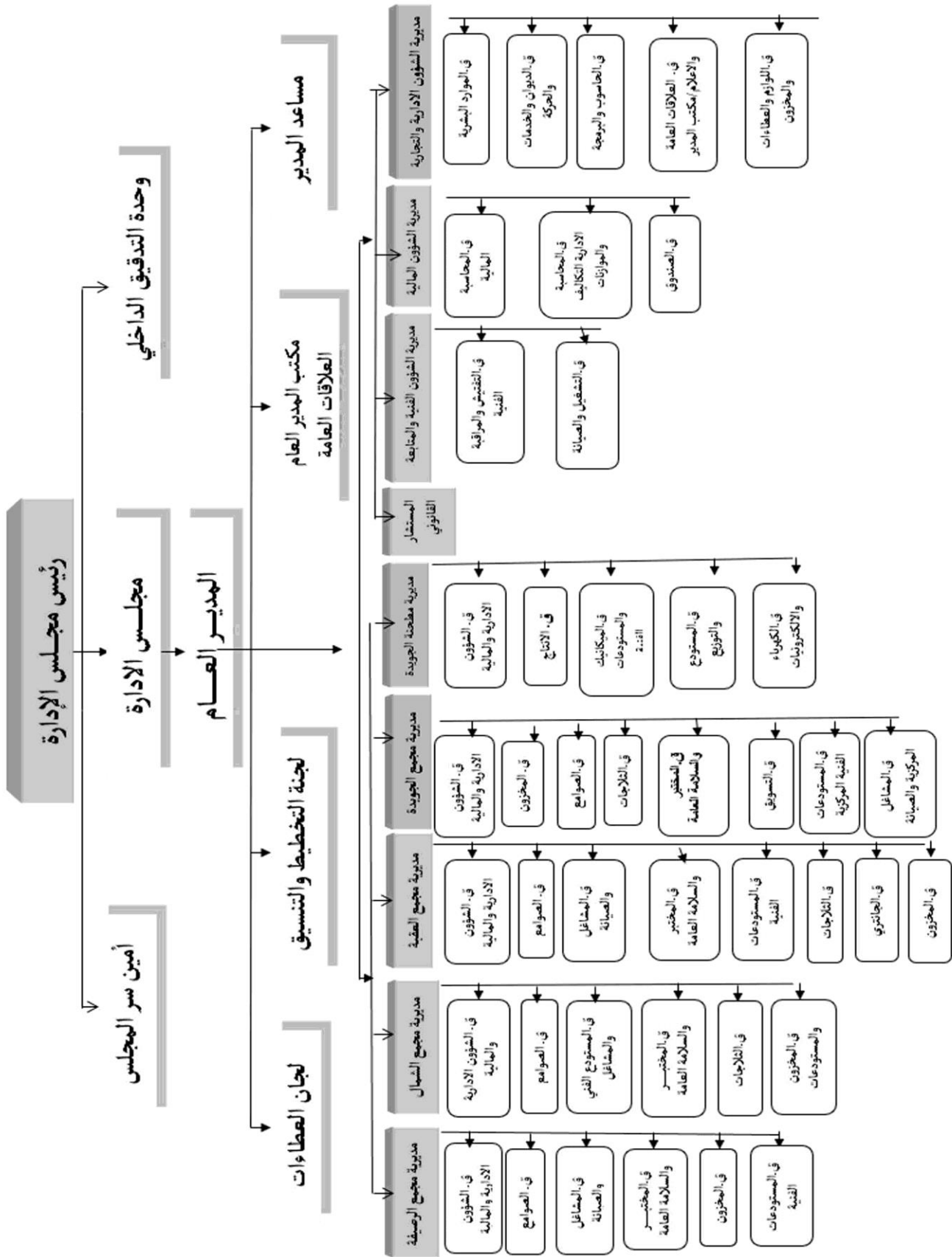
قامت الإدارة العامة بتنفيذ الخطة الاستراتيجية للأعوام (2019-2022)، كما قامت بتجديد الخطة السنوية لعام 2023، حيث تم تنفيذ أغلب ما جاء فيها، ومن أبرز ما جاء فيها:

1. المحافظة على حجم التخزين الحالي وزيادته من خلال استغلال الفراغات في الصوامع والمستودعات.
2. زيادة طاقة التفريغ بإنشاء وحدتي تفريغ (جكات) في الصوامع الجديدة في الجويده .
3. تطبيق نظام ERP (Enterprise Resource Planning) للشركة بدلاً من النظام الحالي لزيادة الكفاءة وامتة جميع العمليات وزيادة الرقابة .
4. الاستمرار في التطوير والتحديث من خلال صيانة البنية التحتية والمعدات في جميع المجمعات.
5. الاستمرار في تبني سياسة الجودة الشاملة.
6. الاستمرار في تنويع الإنتاج وزيادة حصة المطحنة في السوق المحلي والخارجي.
7. المساهمة في خدمة المجتمع المحلي والمحافظة على البيئة من خلال تغيير فلاتر غبار الصوامع والمطحنة للحد من التلوث البيئي.
8. المحافظة على أمن وسلامة مواقع الشركة والعاملين فيها من خلال تشغيل نظام الحماية وضبط الجودة بكاميرات المراقبة التلفزيونية في فروع الجويده والشمال ومطحنة الجويده .

التوصيات

بعد الاطلاع على التقرير السنوي الواحد والعشرون للشركة العام الأردنية للصوامع والتموين، والبيانات المالية الموحدة، يرجو مجلس الإدارة التكرم بالموافقة على ما يلي:

- 1- تقرير مجلس الإدارة عن أعمال الشركة لعام (2022).
- 2- البيانات المالية المجمعة للسنة المالية المنتهية في 2022/12/31.
- 3- إقرار مكافأة أعضاء مجلس الإدارة السنوية بواقع (5,000) دينار لكل عضو.

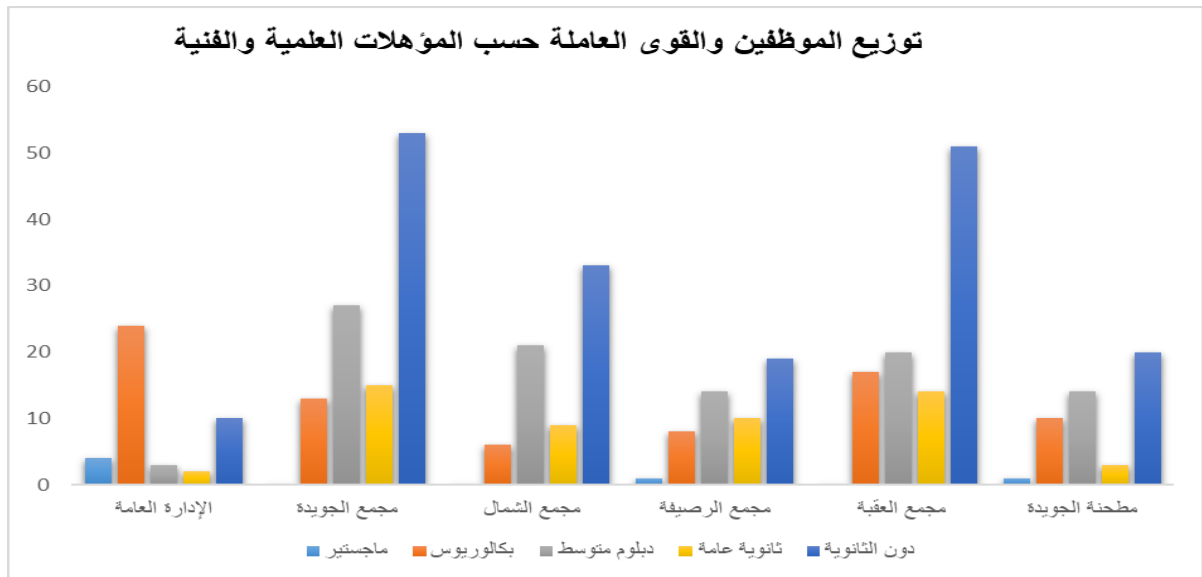


جدول رقم 1

توزيع الموظفين والعاملين حسب المؤهلات العملية والفنية

كما هي بتاريخ 2022/12/31

المركز	ماجستير	بكالوريوس	دبلوم متوسط	ثانوية عامة	دون الثانوية	المجموع
الإدارة العامة	4	24	3	2	10	43
مجمع الجويده	0	13	27	15	53	108
مجمع الشمال	0	6	21	9	33	69
مجمع الرصيفة	1	8	14	10	19	52
مجمع العقبة	0	17	20	14	51	102
مطحنة الجويده	1	10	14	3	20	48
المجموع	6	78	99	53	186	422



جدول رقم 2

توزيع الموظفين والعاملين حسب الفئة والدرجة

كما هي بتاريخ 31/12/2022

الفئة	الدرجة	عدد الموظفين
العليا	المجموعة الأولى	2
العليا	المجموعة الثانية	7
الأولى	الأولى	8
الأولى	الثانية	8
الأولى	الثالثة	23
الأولى	الرابعة	21
الأولى	عقود	15
الثانية	الأولى	37
الثانية	الثانية	34
الثانية	الثالثة	8
الثانية	الرابعة	0
الثانية	عقد	20
الثالثة	-	52
الثالثة	عقد	1
الرابعة	-	181
الرابعة	عقد	5
المجموع		422

جدول رقم 3

كشف بالسعات التخزينية وإعداد الغرف للصوامع والمستودعات والثلاجات العاملة في مجمعات الشركة

الثلاجات		المستودعات (الهناجر)		الصوامع		المجمع
السعة التخزينية / طن	عدد الغرف	السعة التخزينية / م ²	عدد المستودعات	السعة التخزينية / طن	عدد الخلايا	
8,000	14	24,540	9	255,000	174	الجويدة
2,000	5	13,950	5	150,000	150	الشمال
-	-	-	-	135,000	14	الرصيفة
1,500	3	5,400	2	200,000	56	العقبة
11,500	22	43,890	16	740,000	394	إجمالي السعة التخزينية
4,197,500	-	16,019,850	-	270,100,000	-	إجمالي السعة التخزينية السنوية القصوى
-	-	-	-	243,090,000	-	إجمالي السعة التخزينية السنوية (90%)

جدول رقم 4

المقارنة بين الإيرادات من القطاعين العام والخاص

كما هي بتاريخ 31/12/2022

الموقع	الإيرادات من القطاع العام	الإيرادات من القطاع الخاص	الإجمالي	نسبة الإيرادات من القطاع العام	نسبة الإيرادات من القطاع الخاص
مجمع الجويذة	2,140,732	718,239	2,858,971	8%	2.6%
مجمع الشمال	1,964,379	152,594	2,116,973	7%	0.6%
مجمع الرصيفة	1,879,507	20,144	1,899,650	7%	0.1%
مجمع العقبة	5,524,666	456,824	5,981,490	20%	1.7%
مطحنة الجويذة	3,535,567	10,946,158	14,481,725	13%	40%
المجموع	15,044,851	12,293,959	27,338,810	55%	45%

مقارنة بين نتائج عامي 2021 و 2022											
جدول رقم 5											
حسب نوع الخدمة											
المجموع	مقدار الكميات في 31/12/2022	مقدار الكميات في 31/12/2021	مساهمة الخدمة في الإيرادات 2022	مساهمة الخدمة في الإيرادات 2021	الفرق	مقدار الإيراد في 31/12/2022	مقدار الإيراد في 31/12/2021	نوع الخدمة			
7,216,866	133,387,397	126,170,531	18%	18%	268,626	4,936,936	4,668,310	التخزين في الصوامع			
121,111	1,466,908	1,345,797	2%	2%	48,928	592,630	543,702	تفريغ تركب نمبر			
494,394	2,174,917	1,680,523	15%	11%	1,174,126	4,022,613	2,848,487	تفريغ البواخر			
74,686	1,042,848	968,162	8%	7%	147,505	2,059,625	1,912,120	التشويل			
0	0	0	1%	2%	-65,864	399,853	465,717	إيجار الهانجر			
0	0	0	2%	1%	206,981	538,549	331,568	إيجار التالجات			
-32,034	84,927	116,961	0%	0%	-6,962	16,985	23,947	تعقيم وفحص عينات			
0	0	0	0%	0%	28,651	118,714	90,063	استخدام القنات			
0	0	0	0%	0%	-36,706	84,203	120,909	إيرادات أخرى / تشغيلية			
869,762	869,762	0	0%	0%	86,976	86,976	0	تحميل قمح للمطاحن			
0	0	0	0.0%	0%	0	0	0	مبيعات المطحنة / قمح			
-61,578	0	61,578	41%	46%	-814,927	11,245,290	12,060,217	مبيعات المطحنة / طحين			
-20,923	0	20,923	12%	11%	281,896	3,236,436	2,954,540	مبيعات المطحنة / نقطة ونخالة			
8,662,282	139,026,757	130,364,475	100%	100%	1,319,230	27,338,810	26,019,580	الإجمالي			

جدول رقم 6

مساهمة المجمعات في مجمل الربح التشغيلي

كما هي بتاريخ 31/12/2022

الموقع	الإيرادات	تكلفة الإيرادات	مجمل الربح	نسبة المساهمة في مجمل الربح
مجمع الجويذة	2,858,971	2,854,379	4,592	0%
مجمع الشمال	2,116,973	1,420,889	696,084	10%
مجمع الرصيصة	1,899,650	1,400,119	499,531	7%
مجمع العقبة	5,981,491	2,618,806	3,362,685	50%
مطحنة الجويذة	14,481,726	12,378,325	2,103,401	32%
المجموع	27,338,811	20,672,518	6,666,293	100%

جدول رقم 7						
نتائج أعمال الشركة كما هي في 31/12/2022						
الإيرادات حسب الموقع ونوع الخدمة						
المجموع	المطحنة	العقبة	الرصيفة	الشمال	الجويذة	الخدمات
4,936,936	0	1,187,660	1,251,199	1,051,601	1,446,477	التخزين في الصوامع
592,630	0	0	161,664	234,762	196,204	تفريغ ترك دنمير
4,022,613	0	4,022,613	0	0	0	تفريغ البواخر
2,059,625	0	635,029	437,398	568,542	418,655	التشويل
399,853	0	0	0	83,250	316,603	إيجار الهناجر
538,549	0	0	0	119,905	418,644	إيجار التلاجات
16,985	0	0	12,125	960	3,900	تعقيم وفحص عينات
118,714	0	118,062	26	626	0	استخدام القباتات
84,203	0	1,030	20,118	32,063	30,992	إيرادات أخرى / تشغيلية
86,976	0	17,097	17,121	25,263	27,496	تحميل قمح للمطاحن
0	0	0	0	0	0	مبيعات المطحنة / قمح
11,245,290	11,245,290	0	0	0	0	مبيعات المطحنة / طحين
3,236,436	3,236,436	0	0	0	0	مبيعات المطحنة / نفضة ونخالة
27,338,810	14,481,726	5,981,490	1,899,650	2,116,972	2,858,971	إجمالي الإيرادات
20,672,518	12,378,325	2,618,806	1,400,119	1,420,889	2,854,379	تكلفة المبيعات
6,666,292	2,103,401	3,362,684	499,531	696,083	4,592	الفائض
100%	32%	50%	7%	10%	0%	نسبة مساهمة الموقع في مجمل الربح

جدول رقم 8

صافي الربح / الخسارة للفترة الحالية وتوزيعها

رأس المال	يبلغ رأس المال المصرح به (63456135)، وهي شركة مملوكة بالكامل لحكومة المملكة الأردنية الهاشمية
مجمّل الإيرادات	24,120,193 ديناراً
مجمّل المصاريف	18,911,236 ديناراً
صافي الربح قبل مخصّص الضريبة والاحتياطات	5,208,957 ديناراً
الفائض القابل للتوزيع	
البيان	قيمة التوزيع (بالدينار)
صافي الربح قبل الضريبة والمخصّصات والاحتياطات	5,208,957
مخصّص ضريبة الدخل	616,135
مخصّص المساهمة الوطنية	54,568
تعديلات السنوات السابقة	55,651
المحول إلى الاحتياطي الإجمالي	520,896
مخصّص مكافأة أعضاء مجلس الإدارة	35,000
المحول إلى حساب الخزينة العامة	2,962,142
أرباح مدورة في 1/1/2022	312,142
الأرباح (الفائض) في 31/12/2022	1,276,707

جدول رقم 9

السلسلة الزمنية للأرباح والخسائر المحققة والموزعة للأعوام

كما هي بتاريخ 31/12/2022

2022	2021	2020	2019	2018	المركز
5,208,957	2,553,890	2,431,170	4,086,875	4,154,859	صافي الربح قبل الضريبة والمخصصات والاحتياطات
-670,703	-320,601	-273,308	-636,990	-624,797	مخصص ضريبة الدخل والمساهمات الوطنية
-55,651	65,769	-26,272	-57,259	-7,537	تعديلات السنوات السابقة المحول إلى الاحتياطي الإيجابي
312,142	603,473	188,439	442,799	-29,994	الأرباح المدورة في بداية الفترة المالية
-520,896	-255,389	-243,117	-408,687	-414,732	المحول إلى الاحتياطي الإيجابي
-35,000	-35,000	-35,000	-35,000	-24,500	مخصص مكافأة أعضاء مجلس الإدارة
-2,962,142	-2,300,000	-1,438,439	-3,203,299	-2,600,000	المحول إلى حساب الخزينة العامة
0	0	0	0	0	المحول بالزيادة إلى الخزينة العامة
1,276,707	312,142	603,473	188,439	453,299	أرباح مدورة في نهاية الفترة المالية

الشركة العامة الأردنية للصوامع والتموين

شركة مساهمة عامة محدوده

عمان - المملكة الأردنية الهاشمية

البيانات المالية المجمعة

وتقرير المدقق المستقل

للسنة المنتهية في ٣١ كانون الأول ٢٠٢٢



الشركة العامة الأردنية للصومع والتموين

شركة مساهمة عامة محدودة

عمان - المملكة الأردنية الهاشمية

الفهرس

صفحة	بيان
	١. تقرير المدقق المستقل
١	٢. بيان المركز المالي المجمع كما في ٣١ كانون الأول ٢٠٢٢
٢	٣. بيان الدخل الشامل المجمع للسنة المنتهية في ٣١ كانون الأول ٢٠٢٢
٣	٤. بيان الدخل الشامل المجمع التفصيلي في ٣١ كانون الأول ٢٠٢٢
٤	٥. بيان التغيرات في حقوق الملكية المجمع للسنة المنتهية في ٣١ كانون الأول ٢٠٢٢
٥	٦. بيان التدفقات النقدية المجمع للسنة المنتهية في ٣١ كانون الأول ٢٠٢٢
٢٢-٦	٧. إيضاحات حول البيانات المالية
٢٧ - ١	

تقرير مدقق الحسابات المستقل

السادة رئيس و أعضاء مجلس الإدارة المحترمين
الشركة العامة الأردنية للصوامع والتموين
شركة مساهمه عامه محدوده
عمان - المملكة الأردنية الهاشمية

الرأي

لقد قمنا بتدقيق البيانات المالية للشركة العامة الأردنية للصوامع والتموين والتي تتكون من بيان المركز المالي كما في ٣١ كانون الأول ٢٠٢٢، وكل من بيان الدخل الشامل وبيان التغيرات في حقوق الملكية وبيان التدفقات النقدية للسنة المنتهية في ذلك التاريخ، والإيضاحات حول البيانات المالية، بما في ذلك ملخص للسياسات المحاسبية الهامة و المعلومات التوضيحية الأخرى.

في رأينا، إن البيانات المالية المرفقة تظهر بصورة عادلة من جميع النواحي الجوهرية المركز المالي للشركة كما في ٣١ كانون الأول ٢٠٢٢، وأدائها المالي وتدفعاتها النقدية للسنة المنتهية في ذلك التاريخ وفقاً للمعايير الدولية للتقارير المالية.

اساس الرأي

لقد قمنا بتدقيقنا وفقاً للمعايير الدولية للتدقيق. إن مسؤولياتنا وفقاً لهذه المعايير موضحة لاحقاً في تقريرنا ضمن فقرة مسؤولية المدقق حول تدقيق البيانات المالية. نحن مستقلين عن الشركة وفقاً للمتطلبات الاخلاقية ذات الصلة بأعمال تدقيق البيانات المالية بالإضافة بالتزامنا بالمسؤوليات الاخلاقية الأخرى، وفقاً لهذه المتطلبات. نعتقد ان بيانات التدقيق الثبوتية التي حصلنا عليها كافية ومناسبة لتوفر اساساً لرأينا حول التدقيق.

مسؤوليات الإدارة و الأشخاص المسؤولين عن الحوكمة حول البيانات المالية

إن الإدارة مسؤولة عن إعداد البيانات المالية وعرضها بصورة عادلة وفقاً للمعايير الدولية للتقارير المالية ومسؤولة عن إعداد نظام رقابة داخلي والذي تعتبره الإدارة ضرورياً لغرض إعداد بيانات مالية، خالية من أخطاء جوهرية، سواء كانت ناشئة عن احتيال أو عن خطأ. إن الإدارة مسؤولة عند إعداد البيانات المالية عن تقييم قدرة الشركة على الاستمرار والافصح، عندما ينطبق ذلك، عن الأمور ذات العلاقة بالاستمرارية واستخدام اساس الاستمرارية المحاسبي، باستثناء وجود نية لدى الإدارة لتصفية الشركة أو لإيقاف اعمالها أو عدم وجود بديل واقعي غير ذلك. إن الأشخاص المسؤولين عن الحوكمة هم المسؤولين على الاشراف على اجراءات التقارير المالية للشركة.

مسؤولية المدقق حول تدقيق البيانات المالية

إن اهدافنا هي الحصول على تأكيد معقول فيما إذا كانت البيانات المالية ككل خالية من الأخطاء الجوهرية، سواء كانت ناشئة عن الاحتيال أو الخطأ، وإصدار تقريرنا والذي يتضمن رأينا حولها. التأكيد المعقول هو مستوى عال من التأكيد، ولكنه ليس ضماناً بان التدقيق الذي تم القيام به وفقاً للمعايير الدولية للتدقيق سيكتشف دائماً أي خطأ جوهري، إن وجد. إن الأخطاء يمكن أن تنشأ من الاحتيال أو الخطأ، وتعتبر جوهرية إذا كانت، بشكل فردي أو إجمالي، ممكن أن تؤثر بشكل معقول على القرارات الاقتصادية المتخذة من قبل المستخدمين على اساس هذه البيانات المالية.

الشركة العامة الأردنية للصوامع والتموين

شركة مساهمه عامه محدوده

عمان - المملكة الأردنية الهاشمية

تقرير المدقق المستقل للسنة المنتهية في ٣١ كانون الأول ٢٠٢٢

كجزء من عملية التدقيق وفقاً للمعايير الدولية للتدقيق، نقوم بممارسة الاجتهاد المهني والمحافظة على تطبيق مبدأ الشك المهني خلال التدقيق، بالإضافة الى:

• تحديد وتقييم مخاطر الأخطاء الجوهرية في البيانات المالية، سواء كانت ناشئة عن احتيال أو خطأ، وكذلك تصميم وتنفيذ إجراءات تدقيق مستجيبة لتلك المخاطر، والحصول على أدلة تدقيق كافية ومناسبة لتوفر أساساً لرأينا. ان خطر عدم اكتشاف الأخطاء الجوهرية الناتجة عن احتيال أعلى من الخطر الناتج عن الخطأ، حيث ان الاحتيال قد يشتمل على التواطؤ أو التزوير أو الحذف المتعمد أو سوء التمثيل أو تجاوز لأنظمة الرقابة الداخلية.

• الحصول على فهم لأنظمة الرقابة الداخلية ذات الصلة بالتدقيق لغايات تصميم إجراءات تدقيق مناسبة حسب الظروف، وليس لغرض إبداء رأي حول فعالية انظمة الرقابة الداخلية في الشركة.

• تقييم ملائمة السياسات المحاسبية المتبعة ومدى معقولية التقديرات المحاسبية والإيضاحات ذات العلاقة المعدة من قبل الإدارة.

• التوصل لإستنتاج حول ملائمة استخدام الإدارة لأساس الاستمرارية المحاسبي و، بناءً على أدلة التدقيق التي تم الحصول عليها، فيما إذا كان هنالك وجود لعدم تيقن جوهري يتعلق بأحداث أو ظروف يمكن أن تثير شكاً جوهرياً حول قدرة الشركة على الاستمرار. إذا استنتجنا عدم وجود تيقن جوهري، فإنه يتطلب منا ان نلفت الانتباه في تقرير التدقيق إلى الإيضاحات ذات العلاقة في البيانات المالية، وإذا كان الإفصاح عن هذه المعلومات غير ملائم، فإننا سوف نقوم بتعديل رأينا. ان استنتاجاتنا تعتمد على أدلة التدقيق التي تم الحصول عليها حتى تاريخ تقرير التدقيق. ومع ذلك، فإنه من الممكن أن تتسبب أحداث أو ظروف مستقبلية في الحد من قدرة الشركة على الاستمرار.

• تقييم العرض العام والشكل والمحتوى للبيانات المالية بما فيها الإفصاحات وفيما إذا كانت البيانات المالية تمثل المعاملات والأحداث بشكل يحقق العرض العادل. تواصلنا مع المسؤولين عن الحوكمة فيما يتعلق بنطاق وتوقيت التدقيق المخطط له وملاحظات التدقيق الهامة، بما في ذلك أية أوجه قصور هامة في نظام الرقابة الداخلية تم تحديدها خلال تدقيقنا.

تقرير حول المتطلبات القانونية والتشريعية الأخرى

تحتفظ الشركة بقيود وسجلات محاسبية منظمة بصورة أصولية، وتتفق من كافة النواحي الجوهرية مع البيانات المالية المرفقة ونوصي الهيئة العامة بالمصادقة عليها.

من المراقبون المهنيون



جمال حموده (JCPA,ACPA)
إجازة رقم ٤٧٨

عمان ٣١ كانون الثاني ٢٠٢٣



الشركة العامة الأردنية للصوامع والتموين
شركة مساهمة عامه محدوده
عمان - المملكة الأردنية الهاشمية

بيان أ

بيان المركز المالي المجمع كما في ٣١ كانون الأول ٢٠٢٢

الإيضاحات	٢٠٢٢	٢٠٢١
	دينار أردني	دينار أردني
الموجودات		
الموجودات المتداولة		
النقد والنقد المعادل	٣ ٢٢,٦٧٧,٣٤٤	٢١,٠٣٩,٥٤٠
الذمم المدينة والشيكات برسم التحصيل	٤ ٢,٤١٨,٤٩٢	٢,٤٤٥,١٦٨
المبالغ المستحقة من طرف ذي علاقة	٥ ٢,٠٩٢,٤٤٦	١,٠٦٤,٩٧١
المخزون التشغيلي ومستودع المحروقات	٦ ١٥٦,٢٨١	٢٤٨,٤٩٠
مخزون قطع الغيار وبضاعة بالطريق	٧ ٥,٧٥٩,٥٤٥	٤,١٧٥,٨٧٨
الأرصدة المدينة الأخرى	٨ ١٦١,١٣٣	١٢٥,١٦٩
شركة تطوير العقبة - التسوية المالية	٩ ٢,٣٣٣,٤٣٨	٣,٥٢٦,٤٣٧
مجموع الموجودات المتداولة	٣٥,٥٩٨,٦٧٩	٣٢,٦٢٥,٦٥٣
الموجودات غير المتداولة		
الألات والممتلكات والمعدات	١٠ ٣٧,٧٩٧,٦٥١	٣٩,٦٠٩,٣٦٦
مشاريع قيد التنفيذ	١١ ٢٦,٥١٣,٨٧٩	٢٥,٣٤٥,٢١٦
مجموع الموجودات غير المتداولة	٦٤,٣١١,٥٣٠	٦٤,٩٥٤,٥٨٢
اجمالي الموجودات	٩٩,٩١٠,٢٠٩	٩٧,٥٨٠,٢٣٥
المطلوبات وحقوق الملكية		
المطلوبات المتداولة		
الذمم الدائنة	٥٠٣,٦٢٩	١٤٩,٨٠٢
الأرصدة الدائنة الأخرى	١٢ ٦٨٠,٧٤٨	٦٢٩,٤٣١
مخصص ضريبة الدخل والمساهمة الوطنية	١٣ ٥٩٩,١٩٢	٢٩٩,٢٨٩
مجموع المطلوبات المتداولة	١,٧٨٣,٥٦٩	١,٠٧٨,٥٢٢
مخصص مكافأة نهاية خدمه	١,٣٩٢,٩٩٥	١,٢٥٣,٥٢٩
حقوق الملكية		
رأس المال	١٤ ٦٣,٤٥٦,١٣٥	٦٣,٤٥٦,١٣٥
الاحتياطي الاجباري	١٥ ٥,٩٠٨,٠٠٨	٥,٣٨٧,١١٢
المنحة الخليجية	١٦ ٢٦,٠٩٢,٧٩٥	٢٦,٠٩٢,٧٩٥
الأرباح (الخسائر) المدوره في نهاية السنة- بيان (ب)	١,٢٧٦,٧٠٧	٣١٢,١٤٢
مجموع حقوق الملكية	٩٦,٧٣٣,٦٤٥	٩٥,٢٤٨,١٨٤
اجمالي المطلوبات وحقوق الملكية	٩٩,٩١٠,٢٠٩	٩٧,٥٨٠,٢٣٥

إن الإيضاحات المرفقة تشكل جزءاً لا يتجزأ من هذا البيان



الشركة العامة الأردنية للصوامع والتموين

شركة مساهمه عامه محدوده

عمان - المملكة الأردنية الهاشمية

بيان ب

بيان الدخل الشامل المجمع للسنة المنتهية في ٣١ كانون الاول ٢٠٢٢

	إجمالي ٢٠٢٢	إجمالي ٢٠٢١
ايضاحات	دينار أردني	دينار أردني
المبيعات وايراد الخدمات	٢٤,١٠٢,٣٧٥	٢٣,٠٦٥,٠٣٩
١٧		
تكلفة المبيعات وايراد الخدمات	(١٧,٤٢٤,٠٤٥)	(١٨,٨٧١,٠٧٩)
١٨		
مجمّل الربح	٦,٦٧٨,٣٣٠	٤,١٩٣,٩٦٠
المصاريف الادارية والعموميه	(٩١٣,٨٩٢)	(٨١٣,٥٩٥)
١٩		
المصاريف البيعية والتسويقيه	(٣٩٣,٢٩٢)	(٤٦٤,٠٥٧)
٢٠		
مصاريف قضايا	(٨٢,٨٦٣)	(٣٧٠,١٦٧)
استهلاك الآلات والمعدات والممتلكات-ادارية	(٣٠,٩٩٢)	(٢٥,٢٦٦)
مخصص ديون مشكوك في تحصيلها	(٦٦,١٥٢)	-
الربح التشغيلي	٥,١٩١,١٣٩	٢,٥٢٠,٨٧٥
الايرادات الأخرى	١٧,٦٤٢	٣٣,٢٢٠
فوائد بنكية	١٧٦	٣٥٠
خسارة شطب أصول	-	(٥٥٥)
صافي ربح السنه قبل مخصص الضريبية والاحتياطات	٥,٢٠٨,٩٥٧	٢,٥٥٣,٨٩٠
مخصص ضريبة الدخل	(٦١٦,١٣٥)	(٢٩٤,٤٤٩)
مخصص المساهمة الوطنية	(٥٤,٥٦٨)	(٢٦,١٥٢)
صافي ربح السنه بعد مخصص الضريبية-بيان ج	٤,٥٣٨,٢٥٤	٢,٢٣٣,٢٨٩
٢١		
يضاف / (يطرح) تعديلات سنوات سابقه	(٥٥,٦٥١)	٦٥,٧٦٩
المجموع	٤,٤٨٢,٦٠٣	٢,٢٩٩,٠٥٨
مجموع الأرباح مقترح توزيعها كما يلي:		
المحول للاحتياطي الاجباري ١٠%	(٥٢٠,٨٩٦)	(٢٥٥,٣٨٩)
مخصص مكافآت اعضاء مجلس الادارة	(٣٥,٠٠٠)	(٣٥,٠٠٠)
صافي ربح السنه	٣,٩٢٦,٧٠٧	٢,٠٠٨,٦٦٩
أرباح (خسائر) مدورة	٣١٢,١٤٢	٦٠٣,٤٧٣
المحول الى حساب الخزينة العامه	(٢,٩٦٢,١٤٢)	(٢,٣٠٠,٠٠٠)
الأرباح (الخسائر) في نهاية السنه - بيان أ	١,٢٧٦,٧٠٧	٣١٢,١٤٢
٢٣		
ربحية (خسارة) السهم الواحد	٠,٠٧٠	٠,٠٣٥
المتوسط المرجح لعدد الاسهم خلال السنه	٦٣,٤٥٦,١٣٥	٦٣,٤٥٦,١٣٥

إن الإيضاحات المرفقة تشكل جزءاً لا يتجزأ من هذا البيان



بيان الدخل المجموع التفصيلي لسنة المنتهية في ٣١ كانون الأول ٢٠٢٢

	٢٠٢٢	٢٠٢٢	٢٠٢٢	٢٠٢٢	٢٠٢٢	٢٠٢٢	٢٠٢٢
	ايضاحات	دينار أردني	مجمع العقبة	دينار أردني	مطاحن الجويده	دينار أردني	اجمالي
المبيعات وبراء الخدمات	١٧	٥,٩٨١,٤٩١	-	٦,٨٧٥,٥٩٤	١١,٢٤٥,٢٩٠	٢٤,١٠٢,٣٧٥	٢٣,٠٦٥,٠٢٩
تكلفة المبيعات وبراء الخدمات	١٨	(٣,٣٢٢,٢٨٥)	-	(٥,٦٧٥,٣٨٧)	(٩,١٢٩,٨٥٢)	(١٧,٤٢٤,٠٤٥)	(١٧,٨٨٧,٠٧٩)
مجموع الربح		٢,٦٥٩,٢٠٦	-	١,٢٠٠,٢٠٧	٢,١١٥,٤٣٨	٦,٦٧٨,٣٣٠	٤,١٩٣,٩٦٠
المصاريف الادارية والعموميه	١٩	(٣,٦٨,٩١٠)	-	(٤٢٤,٠٥٢)	(١,٢٠,٩٣٠)	(٩١٣,٨٩٦)	(٨١٣,٥٩٥)
المصاريف البيعية والتسويقيه		-	-	-	-	-	-
استهلاك الآلات والمعدات والممتلكات-ادارية	٢٠	(٣,٠٠١)	-	(٣,٤٥٠)	(٢٤,٥٤١)	(١٩٦,٩٦٦)	(١٦٦,٦٦٦)
مصاريف قضايا ودون مشترك فيها		(٦٩,٣٢٦)	-	(٨٩,٦٨٩)	-	(٤٩,٠١٥)	(٣٧,٠١٥)
الربح التشغيلي		٢,٩٢١,٤٤٨	-	٦٩٣,٠١٦	١,٥٧٦,٦٧٥	٥,١٩١,١٣٩	٢,٥٢٠,٨٧٥
الإيرادات الأخرى		-	-	١٤,٨٠٨	٢,٨٣٣	٢٨,٦٤١	٣٣,٢٢٠
فوائد بنكية		-	-	١٧٦	-	١٧٦	٣٥٠
خسارة شطب أصول		-	-	-	-	-	(٥٥٥)
صافي ربح السنة قبل مخصص الضريبة		٢,٩٢١,٤٤٨	-	٧٠٨,٠٠٠	١,٥٧٩,٥٠٨	٥,٢٠٨,٩٥٧	٢,٥٥٣,٨٩٠
مخصص ضريبة الدخل		(١٤٧,٧٣٢)	-	(١٨٠,٠٩٣)	(٢٨٨,٣١٠)	(٦١٦,١٣٥)	(٦٩٤,٤٤٩)
مخصص مساهمة الوطنية		(٢٩,٥٤٦)	-	(٩,٠٥٥)	(٦,٠١٨)	(٥٤,٥٦٤)	(٥٢,١٦٨)
صافي ربح (خسارة) السنة		٢,٧٤٤,١٧٠	-	٥١٨,٩٠٢	١,٢٧٥,١٨١	٤,٥٣٨,٢٥٤	٢,٢٣٣,٢٨٩
يضاف / يطرح (تعديلات سنوات سابقة	٢١	-	-	(٥١,٦٨٩)	(٣,٩٦٢)	(٥٥,٦٥١)	٦٥,٧٦٩
صافي ربح(خسارة) السنة		٢,٧٤٤,١٧٠	-	٤٦٧,٢١٣	١,٢٧١,٢١٩	٤,٤٨٢,٦٠٣	٢,٢٩٩,٠٥٨
مجموع الأرباح مقترح توزيعها كما يلي:		-	-	-	-	(٥٢٠,٨٩٦)	(٢٥٥,٣٨٩)
المحول الى الاحتياطي الإجباري ١٠%		-	-	-	-	(٣٥,٠٠٠)	(٣٥,٠٠٠)
مخصص مكافآت اعضاء مجلس الادارة		-	-	-	-	٣,٩٢٦,٧٠٧	٢,٠٠٨,٦٦٩
صافي ربح السنة		-	-	-	-	٣١٢,١٤٢	٦,٣٠٤,٧٧٣
أرباح مدورة		-	-	-	-	(٢,٩٦٢,١٤٢)	(٢,٣٠٠,٠٠٠)
المحول الى حساب الخزينة العامة		-	-	-	-	١,٢٧٦,٧٠٧	٣١٢,١٤٢
الأرباح في نهاية السنة - بيان أ		-	-	-	-	٠,٠٧٠	٠,٣٥٠
ربحية (خسارة) السهم الواحد	٢٣	-	-	-	-	٢٣,٤٥٦,١٣٥	٢٣,٤٥٦,١٣٥
المتوسط المرجح لعدد الاسهم خلال السنة		-	-	-	-	-	-

إن الإيضاحات المرفقة تشكل جزءاً لا يتجزأ من هذا البيان

الشركة العامة الأردنية للصوامع والتموين
شركة مساهمة عامه محدوده
عمان - المملكة الأردنية الهاشمية

بيان ج

بيان التغيرات المجموع في حقوق الملكية لمنتهية في ٣١ كانون الأول ٢٠٢٢

	المجموع		الأرباح المدوره		المنحة الخليجية		الاحتياطي الاجباري		رأس المال	
	دينار أردني	دينار أردني	دينار أردني	دينار أردني	دينار أردني	دينار أردني	دينار أردني	دينار أردني	دينار أردني	دينار أردني
الرصيد كما في ١ كانون الثاني ٢٠٢١	٩٥,٢٨٤,١٢٦	٦,٠٣,٤٧٣		٢٦,٠٩٢,٧٩٥		٥,١٣١,٧٢٣		٦٣,٤٥٦,١٣٥		
تعديلات سنوات سابقه	٦٥,٧٦٩	٦٥,٧٦٩								
المحول الى حساب الخزينه العامه	(٢,٣٠٠,٠٠٠)	(٢,٣٠٠,٠٠٠)								
صافي ربح السنه الحاليه بعد مخصص الضريبيه- بيان (ب)	٢,٢٣٣,٢٨٩	٢,٢٣٣,٢٨٩								
مكافاة اعضاء مجلس الادارة	(٣٥,٠٠٠)	(٣٥,٠٠٠)								
صافي الحركه في الاحتياطي الاجباري	-	(٢٥٥,٣٨٩)					٢٥٥,٣٨٩			
المنحة الخليجية	-	-								
الرصيد كما في ٣١ كانون الأول ٢٠٢١	٩٥,٢٤٨,١٨٤	٣١٢,١٤٢		٢٦,٠٩٢,٧٩٥		٥,٣٨٧,١١٢		٦٣,٤٥٦,١٣٥		
تعديلات سنوات سابقه	(٥٥,٦٥١)	(٥٥,٦٥١)								
المحول الى حساب الخزينه العامه	(٢,٩٦٢,١٤٢)	(٢,٩٦٢,١٤٢)								
صافي ربح السنه الحاليه بعد مخصص الضريبيه- بيان (ب)	٤,٥٣٨,٢٥٤	٤,٥٣٨,٢٥٤								
مكافاة اعضاء مجلس الادارة	(٣٥,٠٠٠)	(٣٥,٠٠٠)								
صافي الحركه على الاحتياطي الاجباري	-	(٥٢٠,٨٩٦)					٥٢٠,٨٩٦			
المنحة الخليجية	-	-								
الرصيد كما في ٣١ كانون الأول ٢٠٢٢	٩٦,٧٣٣,٦٤٥	١,٢٧٦,٧٠٧		٢٦,٠٩٢,٧٩٥		٥,٩٠٨,٠٠٨		٦٣,٤٥٦,١٣٥		

إن الإيضاحات المرفقة تشكل جزءاً لا يتجزأ من هذا البيان

الشركة العامة الأردنية للصوامع والتموين

شركة مساهمة عامه محدوده

عمان - المملكة الأردنية الهاشمية

بيان د

بيان التدفقات النقدية المجمع للسنة المنتهية في ٣١ كانون الاول ٢٠٢٢

	٢٠٢٢	٢٠٢١
<u>التدفقات النقدية من الأنشطة التشغيلية</u>	دينار أردني	دينار أردني
صافي ربح السنة الحاليه بعد مخصص الضريبه	٤,٥٣٨,٢٥٤	٢,٢٣٣,٢٨٩
تعديلات سنوات سابقه	(٥٥,٦٥١)	٦٥,٧٦٩
استهلاك الموجودات الثابته	٢,٠٧٦,١٧١	٢,٦٠١,٥٩٤
الربح التشغيلي قبل التغيرات في بنود رأس المال العامل	٦,٥٥٨,٧٧٤	٤,٩٠٠,٦٥٢
<u>التغيرات في بنود رأس المال العامل</u>		
الذمم المدينة والشيكات برسم التحصيل	٢٦,٦٧٦	٢٩٥,٨١٢
مخزون القمح	-	٤٥٧,٦٢٢
المخزون التشغيلي وقطع الغيار والبضاعة ومستودع المحروقات	(١,٤٩١,٤٥٨)	٢٥١,٥٦٦
المبالغ المستحقه من طرف ذي علاقه	(١,٠٢٧,٤٧٥)	١,٠٤٣,٩٣٦
الارصده المدينة الأخرى	(٣٥,٩٦٤)	٥٦,١١٦
شركة تطوير العقبة	١,١٩٢,٩٩٩	-
الذمم الدائنة	٣٥٣,٨٢٧	(٥٤,٣١٠)
الأرصده الدائنة الأخرى	١٥٥,٧٨٢	(٤٩,٢٤١)
مخصص ضريبة الدخل	٢٩٩,٩٠٣	(١٣,٢٦٣)
صافي النقد الناتج من / (المستخدم في) الأنشطة التشغيليه	٦,٠٣٣,٠٦٤	٦,٨٨٨,٨٩٠
<u>التدفقات النقدية من الأنشطة الاستثماريه</u>		
(اضافه) حذف موجودات ثابتته	(٢٦٤,٤٥٥)	(١,٠٦٥,٤٣١)
مشاريع قيد التنفيذ	(١,١٦٨,٦٦٣)	٧٥٠,٨٥٧
صافي النقد المستخدم في الأنشطة الاستثماريه	(١,٤٣٣,١١٨)	(٣١٤,٥٧٤)
<u>التدفقات النقدية من الأنشطة التمويلية</u>		
المحول والمدفوع الى حساب الخزينة العامه	(٢,٩٦٢,١٤٢)	(٢,٣٠٠,٠٠٠)
المنحة الخليجية	-	-
صافي النقد المستخدم في الأنشطة التمويلية	(٢,٩٦٢,١٤٢)	(٢,٣٠٠,٠٠٠)
صافي (النقصان) / الزيادة في رصيد النقد	١,٦٣٧,٨٠٤	٤,٢٧٤,٣١٦
النقد والنقد المعادل في بداية السنه	٢١,٠٣٩,٥٤٠	١٦,٧٦٥,٢٢٤
النقد والنقد المعادل في نهاية السنه - بيان (أ)	٢٢,٦٧٧,٣٤٤	٢١,٠٣٩,٥٤٠

إن الإيضاحات المرفقة تشكل جزءاً لا يتجزأ من هذا البيان



الشركة العامة الأردنية للصوامع والتموين

شركة مساهمه عامه محدوده

عمان - المملكة الأردنية الهاشمية

إيضاحات حول البيانات المالية المجمعة

١. الوضع القانوني والنشاط

- تأسست الشركة العامة الأردنية للصوامع والتموين تنفيذاً لقراري مجلس الوزراء الموقر المتخذين بتاريخ ٢٠٠٠/٩/٥ وتاريخ ٢٠٠٠/١٢/١٩ وذلك بتحويل مشروعات وزارة الصناعة والتجارة (الصوامع ، المطحنة ، المستودعات العاديه والمبرده) الى شركة مساهمه عامه تملك حكومة المملكة الاردنية الهاشمية كامل رأسمالها سناً لأحكام المادة (٨) من قانون الشركات الأردني رقم (٢٢) لسنة ١٩٩٧.
- ان الشركة العامة الأردنية للصوامع والتموين هي شركة مساهمه عامه ومسجله لدى وزارة الصناعة والتجارة في المملكة الأردنية الهاشمية تحت رقم التسجيل (٣٤١) بتاريخ ٢٠٠١/١/٣ برأسمال مكتتب به ومدفوع -/٦٣,٤٥٦,١٣٥ دينار أردني ووفقاً لشهادة تسجيل الشركة واستناداً الى عقد تأسيس الشركة ونظامها الاساسي فان الشركة تمارس اعمال تشغيل وصيانة وإدارة الصوامع والمستودعات العادية والمبرده التي آلت اليها من وزارة الصناعة والتجاره / حساب الاتجار. وتشمل غايات الشركة ما يلي :

- طحن وتعبئة الحبوب.
- أنشطة أخرى لطحن الحبوب وصنع منتجات المطاحن.
- المساهمه بشركات اخرى .
- تخزين السلع الغذائية المبردة والمثلجة .
- التخزين في مستودعات صوامع الغلال والدقيق .
- تخزين لغايات المنشأه .
- مناولة بضائع النقل البحري .
- أنشطة أخرى متعلقة بمناولة البضائع .
- تملك العلامات التجارية وتحويلها والتنازل عنها.
- مستودع لغايات الشركة.
- مستودعات تخزين وتبريد.
- اعداد الاتفاقيات والعقود .
- تملك براءات الاختراع.
- تشغيل وصيانة وإدارة مطاحن الجويده.
- اقتراض الأموال اللازمه لها من البنوك .
- ان هذه البيانات المالية للسنة المنتهية في ٣١ كانون الأول ٢٠٢٢ هي بيانات ماليه مجمعة تتعلق بكافة أنشطة الشركة العامة الأردنية للصوامع والتموين ومطاحن الجويده.
- بلغ عدد موظفي الشركة في نهايه عام ٢٠٢٢ (٤١٦) موظفاً.
- تم اعتماد هذه البيانات المالية المجمعة بقرار مجلس الادارة رقم (٢٠٢٣/٢٦١) في الجلسة رقم ٩٧٠ بتاريخ ٢٠٢٣/٣/٦ .

٢. السياسات المحاسبية الهامة

تم عرض البيانات المالية المرفقة وفقاً للمعايير الدولية لإعداد التقارير المالية والتفسيرات ذات العلاقة الصادرة من لجنة تفسير المعايير الدولية لإعداد التقارير المالية، وفيما يلي ملخص لأهم السياسات المحاسبية المتبعة:



أ - أساس القياس

تم اعداد البيانات المالية وفقاً لأساس التكلفة التاريخية وتم تعديل هذا الاساس بالنسبة لبعض الأصول كما هو موضح أدناه.

ب- أساس تجميع البيانات الماليه

تتضمن هذه البيانات الماليه المجمعه البيانات الماليه للشركة العامه الأردنية للصوامع والتموين وأيضاً البيانات الماليه لمطاحن الجويده وقد تم استبعاد كافة العمليات والأرباح والخسائر والأرصدة الداخليه المتبادلله عند تجميع البيانات الماليه لهما.

ج- النقد والنقد المعادل

يتمثل بند النقد و النقد المعادل في النقد في الصندوق والحسابات الجارية والدائع لدى البنوك.

د- الاستثمار في رؤوس اموال شركات

يتم تقييم الاستثمار في رأس مال شركات باستخدام طريقة حقوق الملكية، وبموجب هذه الطريقة، يتم الاعتراف أولاً بالاستثمار في الشركة بالتكلفة، ويتم زيادة أو إنقاص المبلغ المسجل للاعتراف بحصة الشركة من أرباح أو خسائر الجهة المستثمر بها بعد تاريخ الشراء ويتم الاعتراف بحصة الشركة من ارباح أو خسائر الجهة المستثمر بها في بيان الدخل، وتخفيض التوزيعات المستلمة من الجهة المستثمر بها من المبلغ المسجل للاستثمار.

هـ - تقييم الموجودات والمطلوبات بالعملات الأجنبية

تسجل المعاملات بالعملة الأجنبية خلال السنة بالدينار الأردني على أساس أسعار السوق السائدة بتاريخ هذه المعاملات. وتفيد الموجودات والمطلوبات بالعملات الأجنبية بالدينار الأردني على أساس أسعار الصرف السائدة كما في نهاية السنة، وتتؤخذ الفروقات الناجمة عن التغير في أسعار الصرف الى بيان الدخل.

و - الاعتراف بالإيرادات

يتم الاعتراف بالإيرادات وذلك عند الوفاء بكامل الشروط التالية:

1. احتمالية تدفق المنافع الإقتصادية المرتبطة بالعمليه الى الشركة.
2. إمكانية قياس مبلغ الإيراد بصورة موثوقة.

ز - الهبات مقابل الممتلكات والمعدات

يتم الاعتراف بالمنح مقابل الممتلكات والمعدات على حساب الممتلكات والمعدات لحساب حقوق الملكية (المنحة الخليجية)، ويتم استهلاك الممتلكات والمعدات على عمرها الإنتاجي وبالمقابل يتم إطفاء الإيرادات المؤجلة بنفس مبلغ الإستهلاك السنوي.

ح - المخزون التشغيلي ومستودع المحروقات

يتم اظهار البضاعه الجاهزة بتاريخ الميزانية العموميه بسعر التكلفة أو صافي القيمه الممكن تحقيقها أيهما أقل ، ويتم اظهار مخزون مواد التعبئة والتغليف والمحروقات والمواد الخام بتاريخ الميزانية العموميه بسعر التكلفة كونها تستخدم في عملية الانتاج التصنيعي لمطاحن الجويده والصيانه والتصليح لمعدات وآليات الشركة ، وتحدد التكلفة باستخدام طريقة المتوسط المرجح.

ط - مخزون قطع الغيار

تتبع المطحنه اظهار مخزون قطع الغيار بتاريخ الميزانية العموميه بسعر التكلفة او القيمة الاستبداليه أيهما أقل بينما تتبع الشركة العامه الأردنية للصوامع والتموين اظهار مستودع قطع الغيار الفنيه بسعر التكلفة كونها تستخدم في عمليات الصيانه للماكينات والآليات بالشركة ، وتحدد التكلفة باستخدام طريقة المتوسط المرجح.

ي- الممتلكات والمعدات

يتم تسجيل الممتلكات والمعدات بالتكلفة مطروحاً منها أي استهلاك متراكم وأية خسائر متراكمة لانخفاض القيمة، ولا يتم احتساب استهلاك على الأراضي. تستخدم الشركة طريقة القسط الثابت في استهلاك الممتلكات والمعدات على مدى عمرها الإنتاجي باستخدام النسب السنوية التالية:

المباني والانشاءات	٢-٤%
الآلات والمعدات	١٠%
السيارات	١٥%
العدد والأدوات والكمبيوتر	١٠-٢٠%
تجهيزات مكتبية وأثاث ومفروشات	٩-٢٠%
آرماة وفنادر وشوادر	٢٥%
أقفاص وثلاجات وقبانات	٢٠%
قواعد خشبية	١٠%
أنظمة الطاقة الشمسية	٥%

- تنخفض قيمة الأصل عندما تزيد القيمة الدفترية للأصل عن القيمة القابلة للإسترداد، فإذا وجد أي مؤشر على ذلك يتم تخفيض قيمة الأصل للقيمة القابلة للإسترداد.

- يتم تحديد الربح أو الخسارة الناتجة عن استبعاد أي من الممتلكات والمعدات على أنه الفرق بين المبالغ المحصله من الإستبعاد -إن وجدت- والمبلغ المسجل للأصل ومجمع الاستهلاك، كما يتم تسجيل الربح أو الخسارة في بيان الدخل.
- يتم الإعتراف بتكاليف الإصلاح والصيانة الدورية للممتلكات والمعدات في بيان الدخل عند حدوثها.

ك- مخصص مكافأة نهاية الخدمه

استناداً الى المادة (١٠٩د) من النظام الداخلي للشركة تم أخذ مخصص لقاء مكافأة نهاية الخدمه لموظفي الشركة العامه الأردنية للصوامع والتموين ولموظفي مطاحن الجويده وفقاً لمدة الخدمة والراتب الشهري الأساسي لكل موظف وذلك كما في تاريخ الميزانية العموميه للشركة.

ل- المبيعات وإيراد الخدمات

تمثل المبيعات قيمة الفواتير الصادرة لقاء البضاعة المباعة لعملاء مطاحن الجويده خلال السنة الماليه الحاليه عندما تنتقل مخاطر الملكية للبضاعة الى المشتري ، وتمثل ايرادات الخدمات قيمة الفواتير الصادرة لقاء الخدمات المقدمه لعملاء الشركة العامه الأردنية للصوامع والتموين خلال السنه الماليه الحاليه وعند التمكن من قياس الايرادات بشكل يمكن الاعتماد عليه.

م - الأدوات المالية

تعرف الاداة المالية بأنها أي عقد ينتج عنه أصل مالي في منشأة والتزام مالي أو أداة حقوق ملكية في منشأة أخرى. تتألف الأدوات المالية للشركة بشكل رئيسي من النقد وأرصدة البنوك والذمم المدينة والدائنة والإستثمارات.



٣. النقد والنقد المعادل

يتألف هذا البند مما يلي:

	اجمالي	اجمالي	دينار أردني	دينار أردني
	٢٠٢٢	٢٠٢١		
مجمع العقبة				
الحسابات البنكية / جاري	-	٢١,٤٩١,١٦٣	٢٢,٦٦١,٤٣٤	٢١,٠٠٢,٠٩٦
الحسابات البنكية / ودائع	-	-	-	٢٩,٩٧٥
الصندوق	-	-	١٥,٩١٠	٧,٤٦٩
المجموع	-	٢١,٤٩١,١٦٣	٢٢,٦٧٧,٣٤٤	٢١,٠٣٩,٥٤٠

٤. الذمم المدينة والشيكات برسبم التحصيل

(أ) يتألف هذا البند مما يلي:

	اجمالي	اجمالي	دينار أردني	دينار أردني
	٢٠٢٢	٢٠٢١		
مجمع العقبة				
الذمم المدينة التجارية	٢٩٦,١٥٥	٨٦,٣٦٦	١,٩٩٣,٤٨١	٢,٣٧٦,٠٠٢
ذمم قضايا/الشركة الوطنية للأمن الغذائي ب	٤٠٧,٤٢٨	-	-	٤٠٧,٤٢٨
ذمم قضايا /وزارة الصناعة ب	٨٨٨,٧٤٨	-	-	٨٨٨,٧٤٨
ذمم قضايا /يوسف نادر	٨٠,٣٧٨	-	-	٨٠,٣٧٨
شيكات برسبم التحصيل	٩,٠٠٠	-	٥١,١٩٦	٦٠,١٩٦
المجموع	١,٦٨١,٧٠٩	٨٦,٣٦٦	٢,٠٤٤,٦٧٧	٣,٨١٢,٧٥٢
مخصص ديون مشكوك فيها	(١,٣٩٤,٢٦٠)	-	-	(١,٣٩٤,٢٦٠)
الصافي	٢٨٧,٤٤٩	٨٦,٣٦٦	٢,٠٤٤,٦٧٧	٢,٤١٨,٤٩٢

ب) كما جاء في كتاب محامي الشركة بخصوص قضية الشركة الوطنية للأمن الغذائي ووزارة الصناعة والتجارة فإن القرار اكتسب الدرجة القطعية وتضمن الزام الشركة الوطنية للأمن الغذائي والتموين تحت التصفية بدفع مبلغ -/٤٠٥,٩١٦ دينار بشكل مستقل وتم قيد دعوى تنفيذية لتحصيل المبلغ وتم مخاطبة المصفي لتحصيل المبلغ مع الفائدة القانونية من تاريخ المطالبة ٢٠١٥/١٢/١٤ وحتى السداد التام . وبذات الوقت تم الزام وزارة الصناعة والتجارة بدفع مبلغ -/ ٨٨٨,٧٤٨ دينار مع الفائدة القانونية من تاريخ المطالبة ٢٠١٥/١٢/١٤ وحتى السداد التام وتم مخاطبة رئاسة الوزراء لتحصيل المبلغ علما أن الفائدة القانونية على جميع المبالغ تسعة بالمئة وتحسب من تاريخ اقامة الدعوى ١٤ /١٢/٢٠١٥ حتى السداد التام وتنتظر تحصيل هذه المبلغ، أو إيجاد آلية لتحصيل المبلغ المستحق على الوزارة من خلال إجراء مقاصه مع الفوائد المالية التي تورد الى وزارة المالية.

٥. المبالغ المستحقة على طرف ذي علاقه

(أ) يتألف هذا البند مما يلي:

	إجمالي		إجمالي	
	٢٠٢٢		٢٠٢١	
	مجمع	مطاحن	دينار أردني	دينار أردني
الادارة	العقبة	الجويده		
والمجمعات				
وزارة الصناعه والتجارة	٢,٩١٥,٥٦٤	-	(٨٢٣,١١٨)	٢,٠٩٢,٤٤٦
جاري المركز والمطحنة	٢,٥٢٨,٤١٤	-	(٢,٥٢٨,٤١٤)	-
جاري الادارة العامة/العقبة	(١,٦٩٢,١٦٥)	١,٦٩٢,١٦٥	-	-
المجموع	٣,٧٥١,٨١٣	١,٦٩٢,١٦٥	(٣,٣٥١,٥٣٢)	٢,٠٩٢,٤٤٦

(ب) تتم الموافقه على أسعار وشروط الدفع للعمليات مع الأطراف ذات العلاقه من قبل ادارة الشركة.

٦. المخزون التشغيلي ومستودع المحروقات

يتألف هذا البند مما يلي:

	إجمالي		إجمالي	
	٢٠٢٢		٢٠٢١	
	مجمع	مطاحن	دينار أردني	دينار أردني
الادارة	العقبة	الجويده		
والمجمعات				
البضاعه الجاهزة وتحت الإنتاج	-	-	٧٠,٩٩٣	٣٦,٤٧٤
مواد التعبئة والتغليف	-	-	٨٥,٢٨٨	١٣٢,٨٥٠
مواد أولية	-	-	-	٧٩,١٦٦
مستودع المحروقات	-	-	-	-
المجموع	-	-	١٥٦,٢٨١	٢٤٨,٤٩٠

٧. مخزون قطع الغيار وبضاعه بالطريق

يتألف هذا البند مما يلي:

	إجمالي ٢٠٢٢	إجمالي ٢٠٢١
	دينار أردني	دينار أردني
	مطاحن الجوية	مطاحن الجوية
	مجمع العقبة	مجمع العقبة
	الإدارة والمجمعات	الإدارة والمجمعات
قطع الغيار الفنية	٢,٧٨٥,٢٩٣	٢,٧٦٨,٣٦٨
قطع الغيار الفنية الراكدة- بالصافي	-	-
مخصص إنخفاض قطع الغيار	(٢٥٣,٥٠٧)	(٢٤٩,٧٩٨)
بضاعه بالطريق	-	٩١٥
المجموع	٢,٥٣١,٧٨٦	٢,٥١٩,٤٨٥
	٧٠٨,٢٧٤	٧٠٨,٢٧٤
	٦,٢٦١,٩٣٥	٤,١٧٥,٤٤٦
	١٠,٣٥٩	٥١٣,٦٦٤
	(٥١٣,٦٦٤)	(٥١٣,٦٦٤)
	٩١٥	٤٣٢
	٥,٧٥٩,٥٤٥	٤,١٧٥,٨٧٨

٨. الأرصده المدينة الأخرى

يتألف هذا البند مما يلي:

	إجمالي ٢٠٢٢	إجمالي ٢٠٢١
	دينار أردني	دينار أردني
	مطاحن الجوية	مطاحن الجوية
	مجمع العقبة	مجمع العقبة
	الإدارة والمجمعات	الإدارة والمجمعات
أمانات لدى الغير - متنوعة	٦,٤٨١	-
تأمينات الكفالات المسترده	٣١,١٥٥	-
المصاريف المدفوعه مقدماً	٦٣,٤٨١	٢١,٢٧٦
ذمم موظفين	٣,٧١١	١,٠٨٠
سلفة مؤقته	٢٤٦	-
المجموع	١٠٥,٠٧٤	٢٢,٣٥٦
	٣٣,٧٠٣	٣٣,٧٠٣
	١٦١,١٣٣	١٢٥,١٦٩

إشارة الى الفقرة الثانية من قرار مجلس الوزراء الموقر رقم (٢٠٢٢) تاريخ ٢٠٠٨/٧/٦ بالموافقة على نقل ملكية كافة موجودات وأصول الصوامع وجميع الاجهزة والمعدات المرتبطة في عملية تخزين ومناولة الحبوب الكائنة في ميناء العقبة والمملوكة للشركة العامة الأردنية للصوامع والتموين لصالح شركة تطوير العقبة على اساس القيمة الدفترية لها كحد ادنى.

وإشارة الى الفقرة الثانية من قرار مجلس الوزراء الموقر رقم (٨٢٨٢) تاريخ ٢٠١٥/٣/١ بالموافقة على ان تؤول ملكية الصوامع الجديدة في العقبة الى الشركة العامة الأردنية للصوامع والتموين. على ان يتم الاتفاق بين الشركة العامة الأردنية للصوامع والتموين وشركة تطوير العقبة على تسوية الامور المالية وغيرها بعد أخذ الموافقات اللازمة.

وبناءً على ما ورد أعلاه فقد تم التوقيع على التسوية بين الشركة العامة الأردنية للصوامع والتموين وشركة تطوير العقبة بتاريخ ٢٠١٧/١٢/٢٠ حيث تم تحديد صافي الكلف المالية المترتبة على إنشاء صوامع الحبوب الجديدة والمعدات بقيمة (-/٤٠,٧٨٢,١٥١) اربعون مليوناً وسبعمائة واثنان وثمانون الف ومئة وواحد وخمسون ديناراً بعد تنزيل القيمة الدفترية للصوامع القديمة، وعلى ان يتم دفع هذا المبلغ على شكل اقساط سنوية لمدة (٢٠) سنة. ولغايات ترتيب نقل الملكية فقد اتفق الطرفان على ان تقوم الشركة العامة الأردنية للصوامع والتموين بدفع خمسة ملايين دينار أردني دفعه اولى تدفع خلال الربع الاول من عام ٢٠١٩. وقد قرر مجلس الادارة في جلسة رقم ٢٣٠/٢٠٠٠ تاريخ ٢٠٢٠/٩/٧ قرار رقم (٨٣٥) ما يلي :-

- التمسك بولاية الشركة العامة الاردنية للصوامع والتموين وغاياتها التي انشئت من اجلها في تملك المرافق لحفظ وادارة المخزون الوطني الاستراتيجي من الحبوب والغذاء في جميع انحاء المملكة الاردنية الهاشمية ودون أي ازدواجية مع اي جهة أخرى وبالتالي رفض اي مقترح بالتخلي عن أي من اصول الشركة العامة الاردنية للصوامع والتموين.

- بعد التزام الشركة العامة الاردنية للصوامع والتموين بقرار مجلس الوزراء الموقر رقم (٢٠٢٢) تاريخ ٢٠٠٨/٧/٦ والقاضي بنقل ملكية الصوامع الى شركة تطوير العقبة على اساس القيمة الدفترية كحد أقصى فإن مجلس ادارة الشركة يتمسك بتنفيذ قرار مجلس الوزراء الموقر رقم (٨٢٨٢) والقاضي باعادة نقل صوامع العقبة الجديدة (المرحلة الاولى بكافة موجوداتها والاجهزة والمعدات التابعة لها) وأن تؤول ملكيتها الى الشركة العامة الاردنية للصوامع والتموين.

- على الرغم من أن القيمة الدفترية للصوامع عند اتخاذ قرار مجلس الوزراء رقم (٢٠٢٢) تاريخ ٢٠٠٨/٧/٦ كانت بمبلغ -/١٢,٥٩٧,٥٢٤ دينار وبسبب تأخر استلام شركة تطوير العقبة للصوامع وازالتها انخفضت قيمتها الدفترية لتصبح بواقع (٣,٥٦١) مليون يضاف اليها قطع لا يمكن استخدامها بقيمة (١,٢٣٥) مليون دينار إلا ان مجلس ادارة الشركة ولغايات انهاء ملف تسوية الملكية يوافق على توصيات لجنة العطاءات الخاصة والمشكلة من شركة تطوير العقبة والشركة العامة الاردنية للصوامع والتموين بموجب اجتماعها بتاريخ ٢٠١٧/١٢/٢٠ وقرارها رقم (٢/٢٥) بالتنسيب لمجلسي ادارة الشركتين بالتسوية المالية بمبلغ -/٤٠,٧٨٢,١٥١ دينار (الكلفة المالية المستحقة بعد تنزيل القيمة الدفترية للصوامع القديمة) تدفع على اقساط مع مراعاة إعادة النظر بمدة السداد وتمديدتها لتصبح ٣٠ عاما بدلا من ٢٠ عاما.

- اعتماد ما تم الاتفاق عليه بين ممثلي شركتي الاردنية للصوامع وتطوير العقبة بالاجتماع المنعقد بتاريخ ٢٠١٨/٧/٤ والمتضمن الاتفاق على نقل ملكية صوامع العقبة الجديدة الى الشركة العامة الاردنية للصوامع والتموين ورصد دفعة مقدمة في الموازنة العامة بواقع ٥ مليون دينار.

وقد ورد كتاب من إدارة الإستثمارات الحكومية بخصوص دراسة مقدمة من شركة فطنه للأعمال والإستشارات حول ملكية صوامع العقبة واتخذ مجلس الإدارة قراراً بإعداد كتاب لشركة إدارة الإستثمارات الحكومية يتضمن الإستفسار عن مضمون كتابهم حيال إتخاذ الشركة قراراً بالتنازل عن ملكية الصوامع لشركة تطوير العقبة ، كما تم هذا العام تخفيض ذمة الشركة بمبلغ -/١,١٩٣,٠٠٠ دينار أردني يمثل قيمة قطع غيار تم دفع تكلفتها من قبل شركة تطوير العقبة .

- هذا ولم يتم الانتهاء من هذه التسوية بشكلها النهائي بعد.

١٠ الممتلكات والآلات والمعدات
أ- أظهرت الممتلكات و المعدات في تاريخ البيانات المالية على النحو التالي:

المجموع	دينار أردني	قواعد خشيبة	دينار أردني	أرماق وفنادر وشوادر	دينار أردني	أنظمة الطاقة المتجددة	دينار أردني	أقفاص حديدية وثلاجات وقبيلات	دينار أردني	التجهيزات المكتبية والأثاث والمفروشات	دينار أردني	براسج وأجهزة كمبيوتر وأجهزة وآلات	دينار أردني	السيارات	دينار أردني	مكينات ومعدات وعدد وادوات	دينار أردني	الأبنية والإنشاءات	دينار أردني	الأراضي	دينار أردني	التكلفة		
٦٨,٩٦٥,٩٨٢	١٠,٦٣١	١,٦٨٦	٢,٨٤٨,٨٥٥	٩٩٢,٤١١	١٦٤,٢٣٧	٩٢٨,٥٧٤	١,٠٥٢,٣٠٠	٩,٣١٦,٩٥٨	٤٧,٥٣٥,١٩٨	٦,١١٥,١٣٢	٢٠٢٢	٢٠٢٢	٢٠٢٢	٢٠٢٢	٢٠٢٢	٢٠٢٢	٢٠٢٢	٢٠٢٢	٢٠٢٢	٢٠٢٢	٢٠٢٢	٢٠٢٢	٢٠٢٢	
٢٦٧,١٣٤	-	-	-	٦٣,٥٦٨	٣٤٨	١٢٧,٥٤٧	٧٣,٩٧٥	٦٩٦	١,٠٠٠	-	-	-	-	-	-	-	-	-	-	-	-	-	-	
٦٩,٢٣٣,١١٦	١٠,٦٣١	١,٦٨٦	٢,٨٤٨,٨٥٥	١,٠٥٥,٩٧٩	١٦٤,٥٨٥	١,٠٥٦,١٢١	١,١٢٦,٢٧٥	٩,٣١٧,٦٥٤	٤٧,٥٣٦,١٩٨	٦,١١٥,١٣٢	٢٠٢٢	٢٠٢٢	٢٠٢٢	٢٠٢٢	٢٠٢٢	٢٠٢٢	٢٠٢٢	٢٠٢٢	٢٠٢٢	٢٠٢٢	٢٠٢٢	٢٠٢٢	٢٠٢٢	٢٠٢٢

الاستهلاك المتراكم	٢٠٢٢	٢٠٢٢	٢٠٢٢	٢٠٢٢	٢٠٢٢	٢٠٢٢	٢٠٢٢	٢٠٢٢	٢٠٢٢	٢٠٢٢	٢٠٢٢	٢٠٢٢	٢٠٢٢	٢٠٢٢	٢٠٢٢	٢٠٢٢	٢٠٢٢	٢٠٢٢	٢٠٢٢	٢٠٢٢	٢٠٢٢	٢٠٢٢	٢٠٢٢	
كما في ١ كانون الثاني ٢٠٢٢	(٢٩,٣٥٦,٦١٦)	(١,٦٣٥)	(٤٠٨,٦٢٨)	(٩١٣,١٧٣)	(١٤٧,٥٥٥)	(٦١٨,٤٦٥)	(٨٥١,٧٥٩)	(٧,٠٩٨,١٠٧)	(١٩,٣١٢,٧٢٧)	-	-	-	-	-	-	-	-	-	-	-	-	-	-	-
استهلاك الفترة	(٢,٨٧,١٧١)	(٤٢)	(١٤٢,٤٤٣)	(١٥٧,١٢٢)	(٣,١٣٠)	(٦٩,٥١٧)	(٥٥,٥٢٦)	(٣١٧,٩٨٦)	(١,٤٧١,٥٢٠)	-	-	-	-	-	-	-	-	-	-	-	-	-	-	-
تعديلات مجمع الاستهلاك أول المدة	(٢,٣٧٨)	-	(٢,٦٧٨)	-	-	-	-	-	-	-	-	-	-	-	-	-	-	-	-	-	-	-	-	-
الإستعدادات خلال الفترة	(١,٦٧٧)	-	-	-	-	-	-	-	-	-	-	-	-	-	-	-	-	-	-	-	-	-	-	-
كما في ٣١ كانون الأول ٢٠٢٢	(٥,٣٦٢)	(١,٦٧٧)	(٥٥٣,٧٤٩)	(٩٢٨,٨٨٥)	(١٥٠,٦٨٥)	(٦٨٧,٩٨٢)	(٩٠٦,٧٨٥)	(٧,٤١٦,٩٩٣)	(٢٠,٧٨٤,٢٤٧)	-	-	-	-	-	-	-	-	-	-	-	-	-	-	-

صافي القيمة الدفترية	٢٠٢٢	٢٠٢٢	٢٠٢٢	٢٠٢٢	٢٠٢٢	٢٠٢٢	٢٠٢٢	٢٠٢٢	٢٠٢٢	٢٠٢٢	٢٠٢٢	٢٠٢٢	٢٠٢٢	٢٠٢٢	٢٠٢٢	٢٠٢٢	٢٠٢٢	٢٠٢٢	٢٠٢٢	٢٠٢٢	٢٠٢٢	٢٠٢٢	٢٠٢٢	
كما في ٣١ كانون الأول ٢٠٢٢	٣٧,٧٩٧,٦٥١	٥,٢٦٩	٢,٢٩٥,١٠٦	١٢٧,٠٩٤	١٣,٩٠٠	٣٦٨,١٣٩	٢١٩,٤٩٠	١,٩٠١,٥٦١	٢٦,٧٥١,٩٥١	٦,١١٥,١٣٢	٢٠٢٢	٢٠٢٢	٢٠٢٢	٢٠٢٢	٢٠٢٢	٢٠٢٢	٢٠٢٢	٢٠٢٢	٢٠٢٢	٢٠٢٢	٢٠٢٢	٢٠٢٢	٢٠٢٢	٢٠٢٢
في ٣١ كانون الأول ٢٠٢١	٣٩,٦٠٩,٣٦٦	٦,٠٦٤	٢,٤٤٠,٢٢٧	٧٩,٢٣٨	١٦,٦٨٢	٣١٠,١٠٩	٢٠٠,٥٤١	٢,٢١٨,٨٥١	٢٨,٢٢٢,٤٧١	٦,١١٥,١٣٢	٢٠٢١	٢٠٢١	٢٠٢١	٢٠٢١	٢٠٢١	٢٠٢١	٢٠٢١	٢٠٢١	٢٠٢١	٢٠٢١	٢٠٢١	٢٠٢١	٢٠٢١	٢٠٢١

ب- بلغ مصروف استهلاك الفترة الحالية مبلغ / ٢,٠٧٦,١٧١ دينار أردني، وتم تحميل مبلغ / ٢,٠٤٥,١٨٠ دينار أردني على حساب تكلفة ايراد الخدمات وتكلفة المبيعات، بينما تم تحميل المبلغ المتبقي البالغ / ٣٠,٩٩١ دينار أردني ضمن حساب المصاريف في بيان الدخل المجمع للفترة الحالية.

ج- تم في عام ٢٠١٨ استبعاد ما قيمته / ١٢,٠٠٠,١٢٣ دينار أردني من الموجودات الثابتة من ابنية ومكينات وأجهزة وغيرها تمثل موجودات صوامع العقبة القديم والتي يبلغ مجمع استهلاكها هي / ٨,٣٠٨,٦٨٥ دينار أردني بقيمة دفترية مقدارها / ٣,٦٩١,١٣٨ دينار أردني حملت كذمة على شركة تطوير العقبة.

١١. مشاريع قيد التنفيذ

(أ) يتألف هذا البند مما يلي:

	٢٠٢٢	٢٠٢١
	دينار أردني	دينار أردني
مجمع الجودة	١,٢٢٩,٢٧٣	٦٠,٦١٠
مجمع العقبة - ١١ ب	٢٥,٢٨٤,٦٠٦	٢٥,٢٨٤,٦٠٦
المجموع	٢٦,٥١٣,٨٧٩	٢٥,٣٤٥,٢١٦

(ب) يمثل هذا المبلغ قيمة مشروع توسعة صوامع مجمع العقبة.

١٢. الأرصده الدائنة الأخرى

يتألف هذا البند مما يلي:

	إجمالي	إجمالي	إجمالي	إجمالي
	٢٠٢٢	٢٠٢١	دينار أردني	دينار أردني
الادارة والمجمعات				
مجمع العقبة	٩,٥٧٠	-	-	-
مطاحن الجودة	-	٤٦٧	٢٢٥,٨٧١	١٩٤,٩٢٣
الادارة والمجمعات	١١,٢٢٤	-	٢٠,٧٩٤	٣١,٦٣٩
أمانات للغير متنوعه	٢٢٥,٤٠٤	٦٣,٥٤٣	٣٧٣,٣٦٣	٣٤٥,٠٦٥
المصاريف المستحقه	٢٢٩,٠٧٠	-	٣٥,٠٠٠	٣٥,٠٠٠
مخصص مكافأة أعضاء مجلس الادارة	٣٥,٠٠٠	-	٢٥,٧٢٠	٢٢,٨٠٤
الايرادات المؤجله	٢٥,٧٢٠	-	-	-
المجموع	٥٢٦,٤١٨	٧٣,١١٣	٦٨٠,٧٤٨	٦٢٩,٤٣١

١٣. مخصص ضريبة الدخل

تم احتساب مخصص ضريبة الدخل على أرباح السنة قبل تنزيل مخصص الضريبة وذلك وفقاً لقانون ضريبة الدخل المؤقت لسنة ٢٠٠٩ والقوانين المعدلة له والمعمول بها حالياً في المملكة الأردنية الهاشمية.

١٤. عام

- بناءً على تنسيب معالي وزير الصناعة والتجارة بموجب كتاب ١٢٤٢٧/١/١/١ بتاريخ ٢٠٠٨/٤/١٤، ولاحقاً لموافقة مجلس الوزراء الموقر بتاريخ ٢٠٠٨/٤/١٦ فقد قرر مجلس الوزراء في جلسته المنعقدة بتاريخ ٢٠٠٨/٤/١٥ على إيقاف السير بإجراءات خصخصة الشركة العامة الأردنية للصوامع والتموين المساهمة العامة المحدودة والبقاء عليها كشركة مملوكة بالكامل لحكومة المملكة الأردنية الهاشمية ، كما تقرر إعادة مطحنة الجودة لتصبح مملوكة للشركة العامة الأردنية للصوامع والتموين.

- وبالإشارة الى كتاب معالي وزير الصناعة والتجارة (م ش / اندماج / ٣٤١ / ١٢٩٥٠) تاريخ ٢٠٠٨/٣/٢٤ بالموافقة على اندماج الشركة العامة الأردنية للصوامع والتموين (م.ع.م) وشركة مطاحن الجودة (ذ.م.م) - سابقاً ، فقد تم الانتهاء من اعمال واجراءات الاندماج للشركتين المذكورتين أعلاه كما في تاريخ ٢٠٠٨/٣/٣١ ، وأصبحت الشركة الناتجة عن الاندماج بذلك التاريخ هي " الشركة العامة الأردنية للصوامع والتموين المساهمة العامة المحدودة " وبرأس مال قدره (٤٠) مليون دينار أردني مدفوع بالكامل.

- بناءً على قرار مجلس الوزراء رقم ١٣ م / ١٥١٩٠ / ٢٠١٩ كتاب المعالي وزير المالية / الموازنة رقم د م ع / ٢٩٩ / ١ / ٨١٥٦ تاريخ ١٢ آذار ٢٠١٩ ، قرر مجلس الوزراء في جلسته المنعقدة بتاريخ ٣ نيسان ٢٠١٩ - بناءً على توصية لجنة التنمية الاقتصادية الصادرة عن جلستها المنعقدة بتاريخ ٢٥ آذار ٢٠١٩ - الموافقة على زيادة رأسمال الشركة أعلاه بقيمة (٢٣,٤٥٦,١٣٥) ثلاثة وعشرون مليوناً وأربعمائة وستة وخمسين ألفاً وثلاثين دينار ، تمثل (كلفة مشروع توسعة الصوامع في الجودة الممول من المنحة الخليجية).

١٥. الاحتياطي الاجباري

تم اقتطاع نسبة ١٠% من صافي ربح السنة الحاليه قبل مخصص الضريبة وتحويلها الى حساب الاحتياطي الاجباري ، ويتم وقف الاقتطاع عندما يبلغ رصيد حساب الاحتياطي الاجباري ما يعادل رأس مال الشركة وفقاً للمادة رقم (١٨٦) من قانون الشركات الأردني رقم (٢٢) لسنة ١٩٩٧ والقوانين المعدله له.

١٦. المنحة الخليجية

يتألف هذا البند مما يلي:

	٢٠٢٢	٢٠٢١
	دينار أردني	دينار أردني
مجمع العقبه	٢٥,٢٨٤,٥٧٦	٢٥,٢٨٤,٥٧٦
مطاحن الجودة	٨٠٨,٢١٩	٨٠٨,٢١٩
المجموع	٢٦,٠٩٢,٧٩٥	٢٦,٠٩٢,٧٩٥

١٧. المبيعات وايراد الخدمات

يتألف هذا البند مما يلي:

	إجمالي			إجمالي	
	دينار أردني			٢٠٢٢	٢٠٢١
الإدارة	مطاحن الجويده	مجمع العقبة	والمجمعات	دينار أردني	دينار أردني
	دينار أردني	دينار أردني	دينار أردني	دينار أردني	دينار أردني
مبيعات مطاحن الجويده	-	-	١١,٢٤٥,٢٩٠	١١,٢٤٥,٢٩٠	١٢,٠٦٠,٢١٧
ايراد خدمات مجمع الجويده	٢,٨٥٨,٩٧١	-	-	٢,٨٥٨,٩٧١	٣,٠٣٨,١١٨
ايراد خدمات مجمع الشمال/اريد	٢,١١٦,٩٧٣	-	-	٢,١١٦,٩٧٣	٢,٣١٤,٩٣٧
ايراد خدمات مجمع الرصيفه	١,٨٩٩,٦٥٠	-	-	١,٨٩٩,٦٥٠	١,٦٥٧,٣١٤
ايراد خدمات مجمع العقبه	-	٥,٩٨١,٤٩١	-	٥,٩٨١,٤٩١	٣,٩٩٤,٤٥٣
المجموع	٦,٨٧٥,٥٩٤	٥,٩٨١,٤٩١	١١,٢٤٥,٢٩٠	٢٤,١٠٢,٣٧٥	٢٣,٠٦٥,٠٣٩

١٨. تكلفة المبيعات وايراد الخدمات

أ (يتألف هذا البند مما يلي:

	إجمالي			إجمالي	
	دينار أردني			٢٠٢٢	٢٠٢١
الإدارة	مطاحن الجويده	مجمع العقبة	والمجمعات	دينار أردني	دينار أردني
	دينار أردني	دينار أردني	دينار أردني	دينار أردني	دينار أردني
تكلفة مبيعات مطاحن الجويده-٨ ا ب					
تكلفة مبيعات مطاحن الجويده- قمح	-	-	٩,١٢٩,٨٥٢	٩,١٢٩,٨٥٢	١٠,٤٦٩,٤٩٥
مجموع تكلفة المبيعات	-	-	٩,١٢٩,٨٥٢	٩,١٢٩,٨٥٢	١٠,٤٦٩,٤٩٥
تكلفة ايراد الخدمات وتشمل:					
تكلفة ايراد خدمات مجمع الجويده	٢,٨٥٤,٣٧٩	-	-	٢,٨٥٤,٣٧٩	٢,٨٦٣,٧٥٧
تكلفة ايراد خدمات مجمع الشمال/اريد	١,٤٢٠,٨٨٩	-	-	١,٤٢٠,٨٨٩	١,٣١٩,٦٨٠
تكلفة ايراد خدمات مجمع الرصيفه	١,٤٠٠,١١٩	-	-	١,٤٠٠,١١٩	١,٩٢٧,١٨٨
تكلفة ايراد خدمات مجمع العقبه	-	٢,٦١٨,٨٠٦	-	٢,٦١٨,٨٠٦	٢,٢٩٠,٩٥٩
مجموع تكلفة ايراد الخدمات	٥,٦٧٥,٣٨٧	٢,٦١٨,٨٠٦	-	٨,٢٩٤,١٩٣	٨,٤٠١,٥٨٤
مجموع تكلفة المبيعات وايراد الخدمات	٥,٦٧٥,٣٨٧	٢,٦١٨,٨٠٦	٩,١٢٩,٨٥٢	١٧,٤٢٤,٠٤٥	١٨,٨٧١,٠٧٩

(ب) تكلفة مبيعات مطاحن الجودة

(١) يتألف هذا البند مما يلي:

	إجمالي ٢٠٢٢	إجمالي ٢٠٢١
	دينار أردني	دينار أردني
رصيد القمح أول المدة	٧٩,١٦٦	٢٨,٧٣٥
مشتريات القمح	١١,١٩٤,٥٢٧	١٢,١١٦,٧٥٤
رصيد القمح آخر المدة	-	(٧٩,١٦٦)
القمح المستخدم بالانتاج	١١,٢٧٣,٦٩٣	١٢,٠٦٦,٣٢٣
مصاريف تعبئة وتغليف	١٩٤,٤٠٥	٢٠٥,٠٤٢
مصاريف تحويلية (صناعية) - ب ٢	٩٤٤,٧٤٦	٩٥٤,٠٠٩
الطحين المتوفر للانتاج	١٢,٤١٢,٨٤٤	١٣,٢٢٥,٣٧٤
طحين تحت الانتاج اول المدة	٢٣,٧٧٢	١٥٥,٣٥٠
طحين تحت الانتاج آخر المدة	(٦٨,٧١٧)	(٢٣,٧٧٢)
الطحين المتوفر للبيع	١٢,٣٦٧,٨٩٩	١٣,٣٥٦,٩٥٢
طحين جاهز اول المدة	١٢,٧٠٢	١١١,٩٤٦
طحين جاهز آخر المدة	(٢,٢٧٦)	(١٢,٧٠٢)
تكلفة البضاعة المباعة قبل صافي مبيعات النخالة والنفطة وأخرى	١٢,٣٧٨,٣٢٥	١٣,٤٥٦,١٩٦
صافي القيمة البيعية للنخالة والنفطة وأخرى	(٣,٢٣٦,٤٣٦)	(٢,٩٥٤,٥٤٠)
فرق أسعار مشتريات القمح	(١٢,٠٣٧)	(٢,٤٦٠)
نسبة الفائض من حساب قمح الشركة	-	(٢٩,٧٠١)
تكلفة المبيعات	٩,١٢٩,٨٥٢	١٠,٤٦٩,٤٩٥

(٢) مصاريف صناعية

يتألف هذا البند مما يلي:

	إجمالي ٢٠٢٢	إجمالي ٢٠٢١
	دينار أردني	دينار أردني
الرواتب والاجور وملحقاتها	٣٣٢,٢٦٣	٣٣١,٤٣٥
المساهمة في الضمان الاجتماعي	٣٤,٨٦٢	٣٥,٦٤٦
المساهمة في صندوق الادخار	٨,٤٠٢	٨,٧٤٩
مصاريف الكهرباء ومصاريف مياه	٢٦٧,٨٧٢	٢٦٦,٥٤٢
مصاريف صيانة عامة	٦٤,٢٢٥	٨٤,٣٦٣
مصاريف التأمين	٢,٩٥٢	١٠,٦٢٠
خدمات مجمع الجودة	٨,٨٤٧	١٩,٥٦٠
مصاريف أخرى	-	٧٨٦
مصاريف نظافة وتعقيم	١,٣٠٠	٦٤٦
اجور تشويل وتحميل وتنزيل طحين	٤٦٨	١١٩,٠٧٦
الاستهلاكات	١٢٨,٧٤٢	٥٢,٥٤٢
سلامة عامة وتعقيم	٧٥,٣٤٩	٤,٧٣١
محروقات	٢,٥٩١	٤,٥٦٠
مكافأة نهاية الخدمة	١٦,٨٧٣	١٢,٢٧٦
بدل إجازات	-	٢,٤٧٧
المجموع	٩٤٤,٧٤٦	٩٥٤,٠٠٩

٢٠. المصاريف البيعية والتسويقيه

يتألف هذا البند مما يلي:

	إجمالي ٢٠٢٢	إجمالي ٢٠٢١
	دينار أردني	دينار أردني
الرواتب	٦٧,٦٨٥	٦٢,٤٠٩
مصاريف خصم كمية	٢٠١,١٢٤	٢٨٥,٠٣٨
مكافأة نهاية الخدمه	٣,١٢٠	١,٦٥٨
المساهمه في الضمان الاجتماعي	٧,٩٤٣	٧,٣٠٧
المساهمة في صندوق الادخار	١,٥٧٩	١,٢٥٦
القرطاسية والمطبوعات	-	٨٦
مصاريف العطاءات والكفالات وطوابع	٦,٤١٩	١٢,١٢٩
تأمين وترخيص السيارات	١٠,٧٢٥	٩,٥٨٠
صيانة السيارات	٣٣,٣٦٢	٣٢,٩٠١
محروقات	٤٥,١٠٣	٣٦,٧٤٣
صيانة	-	٣٥٠
مصاريف خدمات مجمع الجويده	-	١,٥٠٠
اجور فحص عينات الطحين	٢,٩٩٩	٥,١٢٦
نقل الطحين	٦,٨٠٧	٤,٢٣٣
سفر وتنقلات	٢١٧	١,٣٣٥
اخرى	٢٤١	-
تأمين البرية على منقولات المنتجات	٥,٩٦٨	٢,٤٠٦
المجموع	٣٩٣,٢٩٢	٤٦٤,٠٥٧

٢١. تعديلات سنوات سابقة

يتألف هذا البند مما يلي:

	إجمالي	إجمالي	مطاحن	مجمع	الادارة
	٢٠٢٢	٢٠٢١	الجودة	العقبة	والمجمعات
	دينار أردني	دينار أردني			
تعديلات سنوات سابقة اخرى	(٥٥,٦٥١)	٦٥,٧٦٩	(٣,٩٦٢)	-	(٥١,٦٨٩)
المجموع	(٥٥,٦٥١)	٦٥,٧٦٩	(٣,٩٦٢)	-	(٥١,٦٨٩)

٢٢. العمليات مع أطراف ذات علاقه

خلال السنة الماليه الحاليه هناك بعض العمليات التي تمت مع أطراف ذات علاقه بالشركة ، وتتم الموافقه على أسعار وشروط الدفع لتلك العمليات من قبل ادارة الشركة.

٢٣. ربحية السهم الواحد

تم احتساب ربحية السهم الواحد (EPS) وذلك بقسمة صافي ربح السنه الحاليه بعد مخصص الضريبه وبعد تنزيل مكافأة مجلس الادارة وهيئة المديرين على المتوسط المرجح لعدد الأسهم للسنة الحاليه.

٢٤. الالتزامات الطارئه

بتاريخ الميزانية العموميه هناك التزام طارئ عن كفالات بمبلغ -/٤٢٨,٨١٨ دينار أردني بتأمين نقدي -/١٨,١٧٠ دينار أردني.

٢٥. الأدوات المالية

أ - القيمة العادلة:

إن القيمة الدفترية للأصول والالتزامات المالية لا تساوي قيمتها العادلة. تشير الإيضاحات المرفقة بالقوائم المالية الى القيم العادله لهذه الأدوات المالية، كما تعرض بعض السياسات المحاسبية في الإيضاح (٢) الطرق المستخدمة في تقييم هذه الأدوات.

ب - مخاطر السوق:

تعرف مخاطرة السوق بأنها مخاطرة تقلب القيمة العادلة أو التدفقات النقدية المستقبلية للأدوات المالية بسبب التغيرات في أسعار السوق وتتضمن المخاطر التالية:

-مخاطرة العملة

-تعرف مخاطرة العملة بأنها مخاطرة تقلب القيمة العادلة أو التدفقات النقدية المستقبلية للأداة المالية نتيجة التغيرات في أسعار صرف العملات الأجنبية.

-تظهر المبالغ المقترضة بالعملات الأجنبية في بيان المركز المالي المرفقة بموجب أسعار تعادلها.

-مخاطرة سعر الفائدة

-تعرف مخاطرة سعر الفائدة بأنها مخاطرة تقلب القيمة العادلة أو التدفقات النقدية المستقبلية للأداة المالية نتيجة التغيرات في معدلات الفائدة في السوق.

-إن الأدوات المالية الظاهرة في بيان المركز المالي ليست خاضعة لمخاطرة سعر الفائدة باستثناء الودائع والتي تخضع لمعدلات الفائدة السائدة في السوق.

-مخاطرة السعر الأخرى

-تعرف مخاطرة السعر الأخرى بأنها مخاطرة تقلب القيمة العادلة أو التدفقات النقدية المستقبلية للأداة المالية نتيجة التغيرات في أسعار السوق (غير تلك الناجمة عن مخاطرة سعر الفائدة أو مخاطرة العملة) سواء كان سبب التغيرات عوامل خاصة بالأداة المالية أو الجهة المصدرة لها أو عوامل تؤثر على كافة الأدوات المالية المشابهة المتداولة في السوق.

-إن الأدوات المالية الظاهرة في بيان المركز المالي ليست خاضعة لمخاطرة السعر الأخرى.

ج - مخاطرة الائتمان

-تعرف مخاطرة الائتمان بأنها مخاطرة إخفاق أحد أطراف الأداة المالية في الوفاء بالتزاماته مسبباً بذلك خسارة مالية للطرف الآخر.

-تحتفظ الشركة بالنقد لدى مؤسسات مالية ذات ائتمان مناسب.

د - مخاطرة السيولة

-تعرف مخاطرة السيولة بأنها مخاطرة تعرض المنشأة الى صعوبات في الوفاء بالتزاماتها المرتبطة بالأدوات المالية (إن الشركة غير خاضعة لمخاطرة السيولة).

٢٦. كتاب المحامين

أ) توجد قضايا مرفوعة من الشركة على الغير بمبلغ /- ١,٧٢٠,٢١٢ دينار أردني ما زالت قيد النظر أمام المحاكم المختصة.

ب) توجد قضايا مرفوعة من قبل الغير على الشركة بمبلغ /- ٨١٧,٢٦٢ دينار أردني ما زالت قيد النظر أمام المحاكم المختصة.

٢٧. أرقام المقارنة

تم إعادة تصنيف بعض أرقام المقارنة لتتناسب وعرض البيانات المالية للسنة الحالية.