



المملكة الأردنية الهاشمية
الشركة العامة الأردنية للصوامع والتموين
المساهمة العامة المحدودة



تقرير مجلس الإدارة الثاني والعشرون والبيانات المالية المجمعة
للسنة المالية المنتهية
في 31 / كانون الأول / 2023



حضرة صاحب الجلالة الهاشمية
الملك عبد الله الثاني ابن الحسين المعظم



حضرة صاحب السمو الملكي
الأمير الحسين بن عبد الله الثاني المعظم ولي العهد

الشركة العامة الأردنية للصوامع والتموين المساهمة العامة المحدودة

التقرير السنوي الثاني والعشرون لمجلس الإدارة، والبيانات المالية الموحدة عن السنة المالية المنتهية في 2023/12/31، والمقدمة إلى شركة إدارة المساهمات الحكومية باعتبارها المالكة للشركة.

محتويات

التقرير السنوي الثاني والعشرون

1. لمحة عامة عن الشركة ومجال عملها
2. كلمة رئيس مجلس الإدارة
3. مجلس الإدارة والشؤون الإدارية
أولاً: مجلس الإدارة
ثانياً: اللجان المنبثقة عن مجلس الإدارة
4. معلومات عامة عن الشركة
أولاً: الإدارة التنفيذية
ثانياً: ملكية الشركة
ثالثاً: المزايا والمكافآت التي يتمتع بها أعضاء مجلس الإدارة والإدارة التنفيذية
رابعاً: تعاقدات مجلس الإدارة والإدارة التنفيذية
خامساً: الهيكل التنظيمي للشركة، وشؤون الموظفين
أ- الهيكل التنظيمي
ب- شؤون الموظفين
1- توزيع القوى العاملة
2- معدل دوران العاملين في الشركة
3- برامج التأهيل والتدريب
4- المزايا الأخرى
5. بيئة العمل
أولاً: الوضع التنافسي للشركة ضمن قطاع نشاطها
ثانياً: درجة الاعتماد على موردين أو عملاء رئيسيين
ثالثاً: الحماية الحكومية والامتيازات التي تتمتع بها الشركة بموجب القوانين والأنظمة
رابعاً: القرارات الصادرة عن الحكومة التي لها أثر مادي على الشركة أو منتجاتها أو قدراتها التنافسية

خامساً: السلامة العامة

سادساً: المسؤولية الاجتماعية

6. مؤشرات الأداء

أولاً: الإنجازات

ثانياً: الإنجازات التي حققتها الشركة خلال السنة المالية (ذات أثر في زيادة الإنتاجية)

ثالثاً: تحليل المركز المالي للشركة، ونتائج أعمالها خلال السنة المالية

رابعاً: الأثر المالي لعمليات ذات طبيعة غير متكررة حدثت خلال السنة ولا تدخل ضمن نشاطها الرئيسي

خامساً: المبالغ التي تم دفعها أو استحققت الدفع للشركة من خلال وزارة المالية أو المؤسسات ذات العلاقة

سادساً: السلسلة الزمنية للأرباح والخسائر والموزعة للأعوام (2019 إلى 2023)

7. البيئة الرقابية

أولاً: إدارة المخاطر

ثانياً: معايير الجودة

ثالثاً: أتعاب التدقيق وأتعاب القانونية

8. الخطة المستقبلية

9. التوصيات

10 الأشكال والجداول المرفقة

11. تقرير مدقق الحسابات والبيانات المالية المجمعة

الأشكال والجداول

1. شكل رقم 1 الهيكل التنظيمي للشركة
2. جدول رقم 1 توزيع الموظفين والقوى العاملة بحسب المؤهلات العلمية والفنية
3. جدول رقم 2 توزيع الموظفين والقوى العاملة بحسب الفئة والدرجة
4. جدول رقم 3 الساعات التخزينية
5. جدول رقم 4 المقارنة بين الإيرادات من القطاعين العام والخاص
6. جدول رقم 5 مقارنة بين نتائج عامي 2022 و 2023
7. جدول رقم 6 مساهمة المجمعات والمطحنة في مجمل الربح التشغيلي
8. جدول رقم 7 نتائج أعمال الشركة بحسب الموقع ونتائج الخدمات
9. جدول رقم 8 صافي الربح / الخسارة للفترة الحالية وتوزيعها
10. جدول رقم 9 السلسلة الزمنية للأرباح والخسائر المحققة والموزعة للأعوام 2019 - 2023

لمحة عامة عن الشركة ومجال عملها

تأسست الشركة العامة الأردنية للصوامع والتموين بموجب قرار مجلس الوزراء الموقر المتخذين بتاريخ 2000/9/5 و 2000/12/19 على التوالي، وذلك بتحويل مشاريع التخزين في وزارة التموين (الصوامع، المطحنة، المستودعات الجافة (الهناجر)، المستودعات المبردة (الثلاجات)) إلى شركة مساهمة عامة تملك الحكومة كامل رأسمالها البالغ عند التأسيس (40,000,000) أربعون مليون دينار أردني، وبناءً على قرار مجلس الوزراء رقم 13م/2019/15190 كتاب معالي وزير المالية / الموازنة رقم د م ع/8156/299 تاريخ 2019/3/12، قرر مجلس الوزراء في جلسته المنعقدة بتاريخ 2019/4/3 بناءً على توصية لجنة التنمية الاقتصادية الصادرة عن جلستها المنعقدة بتاريخ 2019/3/25 الموافقة على زيادة رأسمال الشركة بقيمة (23,456,135) ثلاثة وعشرون مليوناً وأربعمائة وستة وخمسين ألفاً ومائة وخمسة وثلاثون ديناراً، والتي تمثل كلفة مشروع توسعة الصوامع في الجودة الممول من المنحة الخليجية، ليصبح رأسمال الشركة (63,456,135) ثلاثة وستون مليوناً وأربعمائة وستة وخمسين ألفاً ومائة وخمسة وثلاثون ديناراً وتم تسجيلها تحت الرقم (341) بتاريخ 2001/1/3، وبموجب قرار مجلس الوزراء رقم (223) تاريخ 2016/10/16 تم نقل ملكية مساهمة الحكومة في الشركة إلى شركة إدارة الاستثمارات الحكومية، واعتبار ممثلي الحكومة في مجلس إدارتها ممثلين لشركة إدارة الاستثمارات الحكومية.

وفقاً للنظام الأساسي للشركة فإنها تمارس أعمال تخزين القمح والشعير، بيع الطحين، تأجير المستودعات الجافة (الهناجر)، المستودعات المبردة (الثلاجات)، بالإضافة إلى إدارة وتشغيل وصيانة الصوامع والمطحنة والمستودعات.

يوجد لدى الشركة أربعة مجمعات تقع في الجودة والرصيفة والشمال والعقبة، حيث يوجد داخل هذه المجمعات صوامع لتخزين القمح والشعير بطاقة استيعابية (740) ألف طن، وستة عشر مستودعاً للمواد الجافة بسعة تخزينية (43,440) متراً مربعاً، واثنان وعشرون غرفة تخزين مبردة بقدرة تخزينية (11,500) طن، إلى جانب المطحنة التي تقع ضمن حرم مجمع الجودة وتبلغ طاقتها الإنتاجية (400) طناً يومياً.

من خلال هذه المجمعات والمطحنة تقدم الشركة الخدمات التالية:

- 1- تفريغ البواخر المحملة بالحبوب (القمح، الشعير) العائد حمولتها الرئيسية لوزارة الصناعة والتجارة والتموين، باستخدام أجهزة تفريغ حديثة.
- 2- تخزين الحبوب (القمح، الشعير) في الصوامع، مع المحافظة على سلامتها وصلاحياتها للاستهلاك البشري والحيواني.

- 3- تأجير المستودعات الجافة (الهناجر) المستودعات المبردة (الثلاجات) للقطاعين العام والخاص، لتخزين السلع الغذائية المبردة والمجمدة.
- 4- تشويل الشعير.
- 5- إنتاج وبيع جميع منتجات القمح (الطحين بأنواعه، السميد بأنواعه، النخالة)
- 6- طحن وتعبئة الحبوب.
- 7- أنشطة أخرى لطحن الحبوب وصنع منتجات الطحين.
- 8- مناولة بضائع الشحن البحري.

كلمة سعادة رئيس مجلس الإدارة

السادة أعضاء الهيئة العامة المحترمون
السيد مندوب مراقب عام الشركات الأكرم
السادة الحضور الكرام

السلام عليكم ورحمةُ الله وبركاته؛ وبعد

يسعدني بالأصالة عن نفسي وبالنيابة عن زملائي أعضاء مجلس الإدارة أن أرحب بكم في اجتماع الهيئة العامة العادي السنوي للشركة العامة الأردنية للصوامع والتموين والتي تأسست بموجب قرار مجلس الوزراء الموقر رقم (657) تاريخ 2000/9/5 حيث تم تسجيلها كشركة مساهمة عامة في دائرة مراقبة الشركات تحت الرقم (341) تاريخ 2001/1/3 برأسمال مصرح به (63,456,135) دينار لتكون الذراع التخزيني للمواد الأساسية وتحمل مسؤولياتها تجاه التحوط بمخزون استراتيجي غذائي آمن للمملكة بالتنام مع سياسة وزارة الصناعة والتجارة والتموين تحقيقاً لتوازن السوق المحلي والتحكم بأركان الأمن الغذائي، كما وتعتبر الشركة أحد ركائز الأمن الغذائي في الأردن وتمارس أنشطتها من خلال أربعة مجمعات منتشرة في العقبة والجويدة والرصيفة والرمثا إضافة إلى المطحنة، وتتنوع موجوداتها بين صوامع الحبوب بقدرة استيعابية (740) طن ومطحنة الجودة بقدرة إنتاجية (400) طناً يومياً والمستودعات المبردة بقدرة استيعابية (11,500) طن والمستودعات الجافة بسعة استيعابية (43,440) متراً مربعاً بالإضافة إلى تفريغ بواخر الحبوب في ميناء العقبة بقدرة استيعابية (1,600) طن/ ساعة.

السادة أعضاء الهيئة العامة المحترمين

السادة الحضور الكرام

لقد قامت الشركة بتحقيق عدة إنجازات عام 2023 من أبرزها الانتهاء من إنشاء محطة تفريغ جديدة في مجمع الجودة حيث تم استلامها وتشغيلها في بداية شهر أيلول لسنة 2023، وتكمن أهمية هذا المشروع في المساهمة في زيادة الكميات المفرغة في الصوامع وضبط الكلف التشغيلية، كما قامت الشركة بالتنسيق لزيادة عدد البواخر المفرغة للقطاعين العام والخاص إلى جانب اتخاذ إجراءات من شأنها زيادة نسبة إشغال الصوامع واستثمار المستودعات وتحسين ظروف التخزين وسلامة المخزون وتوفير أفضل شروط للمناولة، كما قام مجلس الإدارة بالتعاون مع الإدارة التنفيذية للشركة بتحليل واقع الشركة والوقوف على مكامن القوة والفرص المتاحة، وبناءً على ذلك، تم تحديد أهداف مرحلية لعام

2024 وتعزيزها بمؤشرات قياس ملموسة و مترجمة لخطة عمل تشغيلية أساسها ضبط النفقات التشغيلية وإيلاء العناية بأفاق وأوجه الاستثمار لمقدرات الشركة وتوظيفها بشكل أفضل، وتواجه الشركة عدد من التحديات والتي هي محل اهتمام ورعاية مجلس الإدارة لوضع الحلول المناسبة ومنها :-

- 1- التمسك بملكية الشركة لصوامع العقبة والامثال لقرار مجلس الوزراء الموقر رقم (8282) انطلاقاً من أهميتها الأمنية والاستراتيجية في سلسلة الإمداد الغذائي وموقعها على المنفذ البحري الوحيد للمملكة.
- 2- بحث سبل تذليل المعوقات التي تحد من تحقيق الشركة لأهدافها في ظل تحديات إخضاع موازنتها لقيود قانون الموازنة العامة والفوائض المالية.
- 3- دراسة جدوى بعض المشاريع وتطوير موجودات الشركة وتحديث خطوط إنتاجها وتوسعة قدرتها الاستيعابية والتخزينية والإنتاجية لتتواءم مع الزيادة السكانية في المملكة.
- 4- إجراء الصيانة الاحترازية للمستودعات الجافة والمبردة لضمان جاهزيتها وتهيئتها لمتطلبات وشروط سلامة المخزون الغذائي.
- 5- بحث الحلول المتوفرة لاتخاذ إجراءات ناجعة تجاه ضبط تكاليف الإيجار وفاتورتي الكهرباء والمياه والتي تشكل مجملها نفقات تشغيلية يمكن ضبطها والحد منها.

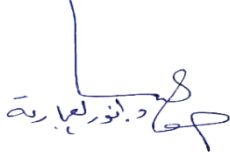
السادة أعضاء الهيئة العامة المحترمين

السادة الحضور الكرام

يسعدني أن أضع بين أيديكم التقرير السنوي الثاني والعشرين للشركة والبيانات المالية المجمعة للسنة المالية المنتهية في 31 كانون أول لعام 2023 للاطلاع عليها وبحثها مع المواضيع المدرجة في جدول الأعمال، ومن الجدير بالذكر أن الشركة العامة الأردنية للصوامع والتموين واصلت مسيرتها رغم كل التحديات والصعوبات المحيطة بها وقد كان لجهود الإدارة التنفيذية والتزامها بتوصيات وتوجيهات مجلس الإدارة الأثر الكبير في المحافظة على أصول الشركة وممتلكاتها وديمومة مسارها التشغيلي لتختتم أعمالها لعام 2023 محققة مجمل إيراد (22,997,115) دينار منها 57% نتيجة العمليات مع القطاع العام و43% مع القطاع الخاص بمجمل مصاريف (18,442,098) دينار لتحقيق صافي ربح قبل الضريبة بواقع (4,555,017) دينار، وفي الجانب الآخر قامت الشركة برفد الخزينة العامة للدولة بالفوائض المالية وتحويل مبلغ (4,000,000) دينار كفوائض مالية متحققة لديها خلال عام 2023 إضافة إلى (844,732) دينار كمخصص ضريبة الدخل والمساهمة الوطنية.

وفي الختام فإن مجلس الإدارة الموقر يشكركم على ثقتكم الغالية بالمجلس آمين الموافقة على التقرير السنوي وتقرير مدقق الحسابات وحسابات الشركة وبياناتها المالية لعام 2023 واعدن بمواصلة العمل والسعي الحثيث لتحقيق رؤى الشركة وتطلعاتها لتبقى من الشركات الرائدة بين الشركات المملوكة لشركة إدارة الاستثمارات الحكومية، كما لا أنسى وبكل الاعتراز والتقدير إن أتقدم بجزيل الشكر للسادة أعضاء مجلس الإدارة وعطوفة المدير العام وموظفي الشركة على جهودهم الطيبة التي يبذلونها في سبيل تحقيق أهداف الشركة وديمومة أعمالها، سائلين العلي القدير أن يوفقنا جميعاً لما فيه خدمة الشركة وتقدمها وازدهارها في ظل القيادة الهاشمية جلالة الملك عبد الله الثاني ابن الحسين حفظه الله ورعاه.

والسلام عليكم ورحمة الله وبركاته



رئيس مجلس الإدارة

الدكتور أنور عيسى العجارمة

مجلس الإدارة والشؤون الإدارية

أولاً: مجلس الإدارة

- رئيس مجلس الإدارة سعادة الدكتور أنور عيسى عيد العيادة اعتباراً من 2020/7/31، ويرتبط به أمين سر المجلس الأستاذة عواطف الشهوان، كما ترتبط به وحدة التدقيق الداخلي.
- نائب رئيس مجلس الإدارة وأعضاء المجلس، تم تعيين السيد سلمان القضاة نائباً لرئيس المجلس اعتباراً من 2020/8/5، وعضوية كل من أصحاب العطفة السادة:
 - 1- الدكتور أحمد عبد الغني مفلح الكساسبة، اعتباراً من 2016/12/7
 - 2- السيد سلمان محمد سليمان القضاة، اعتباراً من 2017/9/10
 - 3- الأستاذ نايف محمد أبو عليم، اعتباراً من 2020/12/22
 - 4- السيد فيصل طایل عبد الرزاق العبدالات، اعتباراً من 2021/11/10
 - 5- المهندس عاطف راشد محمد علاونة، اعتباراً من 2022/5/22
 - 6- المهندس عماد محمد طاهر البزور، اعتباراً من 2022/5/22

ثانياً: اللجان المنبثقة عن مجلس الإدارة

- لجنة التدقيق برئاسة عضو مجلس الإدارة الدكتور أحمد الكساسبة، وعضوية:
 - 1- عضو مجلس الإدارة الأستاذ نايف أبو عليم
 - 2- عضو مجلس الإدارة المهندس عاطف علاونة
 - 3- مقرر اللجنة رئيس وحدة التدقيق الداخليمهام اللجنة دراسة الموازنة العامة للشركة، وميزانيتها العمومية قبل عرضهما على مجلس الإدارة، والتدقيق على كافة الأمور المالية للشركة التي تعرض عليها ذات الأهمية.
- لجان شؤون الموظفين، وهما:
 - أ- لجنة شؤون الموظفين الأولى برئاسة عطوفة المدير العام المهندس عماد الطراونة وعضوية:
 - 1- عضو مجلس الإدارة المهندس عماد البزور
 - 2- عضو مجلس الإدارة الأستاذ نايف أبو عليم
 - 3- مدير الشؤون الإدارية والتجارية السيد عوض الحديد
 - 4- مدير مطحنة الجويذة المهندس محمد أبو الغنم

5- مقرر اللجنة رئيس قسم الموارد البشرية المهندسة سناء رباح
مهام اللجنة:

- اختيار وتعيين الموظفين من شاغلي الفئة الأولى والثانية وترفيعهم وتعديل أوضاعهم وإنهاء خدماتهم وفقاً لأحكام هذا النظام.
 - البت في تقارير لجنة التحقيق الخاصة في مخالفات الفصل لموظفي الفئات الأولى والثانية والثالثة والرابعة.
 - التنسيب للمجلس بتعيين الموظفين من شاغلي وظائف الفئة العليا المجموعة الأولى والمجموعة الثانية وترفيعهم وتعديل أوضاعهم وإنهاء خدماتهم وفقاً لأحكام هذا النظام.
 - ترشيح الموظفين للبعثات العلمية والدورات التدريبية.
 - وضع الأسس المتعلقة بتدريبهم وتأهيلهم.
 - أية مهام أخرى تتعلق بالموظفين تنص عليها أحكام هذا النظام أو يحيلها المجلس أو الرئيس أو المدير العام إليها.
 - التعديل أو التغيير على المسميات الوظيفية لجميع الفئات.
- ب- لجنة شؤون الموظفين الثانية برئاسة عطوفة المدير العام المهندس عماد الطراونة، وعضوية:

1- مدير الشؤون الإدارية والتجارية السيد عوض الحديد

3- مدير مجمع الشمال السيد سليمان الأيوب

4- مقرر اللجنة رئيس قسم الموارد البشرية المهندسة سناء رباح

مهام اللجنة اختيار وتعيين وتعديل أوضاع وإنهاء خدمات موظفي الفئتين الثالثة والرابعة في الشركة وأي إجراءات أخرى تتعلق بهم وفقاً لأحكام المادة.

● لجنة الحوافز والمكافآت برئاسة السيد فيصل العبدلات، وعضوية كل من:

1- عطوفة المدير العام المهندس عماد الطراونة

2- عضو مجلس الإدارة الدكتور أحمد الكساسبة

3- أمين سر اللجنة رئيس قسم الموارد البشرية المهندسة سناء رباح

مهام اللجنة إقرار المكافآت أو الحوافز التي تمنح للموظفين، إما بصفة جماعية أو فردية، لقاء جهود أو أعمال مميزة تعود بالنفع الكبير على الشركة.

● لجنة الحاكمة وإدارة المخاطر برئاسة عطوفة المدير العام المهندس عماد الطراونة، وعضوية:

1- مساعد المدير العام ومدير الشؤون الفنية المهندس أسامة عساكرية

2- مدير الشؤون الإدارية والتجارية السيد عوض الحديد

3- مدير الشؤون المالية السيد ماهر العتيبي

4- مقرر اللجنة السيد محمد القاضي

معلومات عامة عن الشركة

أولاً: الإدارة التنفيذية

1. المدير العام عطوفة المهندس عماد الطراونة
2. مساعد المدير العام ومدير الشؤون الفنية المهندس أسامة عساكرية
3. مدير الشؤون الإدارية والتجارية السيد عوض الحديد
4. مدير الشؤون المالية السيد ماهر العتيبي
5. المستشار القانوني الأستاذة عواطف الشهوان
6. مدير مجمع الجودة السيد طلال أبو الغنم
7. مدير مجمع الرصيفة السيد خالد الزعبي
8. مدير مجمع الشمال السيد سليمان الأيوب
9. مدير مجمع العقبة المهندس حسام أبو الغنم
10. مدير مطحنة الجودة المهندس محمد أبو الغنم

وتنطبق عن الإدارة التنفيذية للشركة:

- لجنة الشراء الرئيسية / الأشغال والخدمات الفنية برئاسة عطوفة المدير العام المهندس عماد الطراونة، وعضوية:
 - 1- مدير الشؤون الإدارية والتجارية السيد عوض الحديد
 - 2- مدير الشؤون المالية السيد ماهر العتيبي
 - 3- رئيس قسم الموارد البشرية المهندسة سناء رباح
 - 4- رئيس قسم المشاغل المركزية والصيانة المهندس نوح عياصرة
 - 5- أمين سر اللجنة رئيس قسم العطاءات واللوازم والمخزون السيد محمد القاضي
- مهام اللجنة بيع وشراء وتأجير واستئجار العقارات.

● لجنة الشراء الرئيسية / اللوازم والخدمات برئاسة عطوفة المدير العام المهندس عماد الطراونة، وعضوية:

- 1- مدير الشؤون الإدارية والتجارية السيد عوض الحديد
 - 2- رئيس قسم المحاسبة السيد حسام أبو طبيخ
 - 3- رئيس قسم الصيانة والأشغال المهندس حمزة الجراح
 - 4- المستشار القانوني الأستاذة عواطف الشهوان
 - 5- أمين سر اللجنة رئيس قسم العطاءات واللوازم والمخزون السيد محمد القاضي
- مهام اللجنة شراء اللوازم والخدمات الاستشارية ودراساتها، والتنسيب بالإحالة على المورد المناسب.

ثانياً: ملكية الشركة

تمتلك شركة إدارة الاستثمارات الحكومية كامل رأسمال البالغ (63,456,135) مليون دينار أردني.

ثالثاً: المزايا والمكافآت التي يتمتع بها أعضاء مجلس الإدارة والإدارة التنفيذية

- 1- يتقاضى كل من رئيس مجلس الإدارة وأعضاء المجلس مكافأة سنوية وفقاً لما يقرره مجلس الوزراء.
- 2- يتقاضى رئيس مجلس الإدارة (1500) دينار مكافأة شهرية.
- 3- يتقاضى أعضاء المجلس بدل تمثيل عن حضور جلسات مجلس الإدارة (400) دينار شهرياً.
- 4- لا يتقاضى أعضاء مجلس الإدارة أي بدلات أو مكافآت مقابل اللجان التي يشاركون فيها.

رابعاً: تعاقبات مجلس الإدارة والإدارة التنفيذية

لا يوجد أي عقود، و / أو مشاريع، و / أو ارتباطات عقدتها الشركة مع رئيس المجلس و / أو أعضاء مجلس الإدارة أو المدير العام أو أي من موظفي الشركة أو مع أقاربهم في الظاهر أو الباطن.

خامساً: الهيكل التنظيمي للشركة، وشؤون الموظفين

أ- يبين الشكل رقم 1 الهيكل التنظيمي للشركة.

ب- شؤون الموظفين

1- توزيع الموظفين والقوى العاملة

يعمل لدى الشركة (429) موظفاً وعاملاً في الإدارة العامة وسائر المجمعات والمطحنة، حيث يبين الجدول رقم 1 توزيع الموارد البشرية في الشركة وفقاً للمستوى التعليمي والفني، ويبين الجدول رقم 2 توزيع الموظفين بحسب الفئة والدرجة.

2- معدل دوران العاملين في الشركة

على الرغم من حركة الاستقالات أو إنهاء الخدمة لمن أكملوا السنتين عاماً من أعمارهم فإن معدل الدوران الوظيفي لهذا العام وصل إلى (5.6%)، إذ كان عدد الموظفين والعاملين في الشركة في نهاية عام 2022 (422) وفي نهاية عام 2023 (429) موظفاً وعاملاً.

3- برامج التأهيل والتدريب

لزيادة كفاءة موظفي الشركة تم إلحاق سبعين موظفاً بدورات تدريبية في مجال أعمالهم.

4- المزايا الأخرى

- تساهم الشركة في صندوق ادخار الموظفين بنسبة (12%) من الراتب الأساسي للموظف، وبالمقابل يدفع الموظف (6%) من الراتب الأساسي.
- تمنح الشركة مكافأة نهاية الخدمة للموظفين المنتهية خدماتهم بواقع راتب شهر أساسي عن كل سنة من السنوات العشر الأولى من الخدمة، وشهر ونصف أساسي عن باقي سنوات الخدمة.
- تمنح الشركة ثلاثة رواتب إضافية عن ثلاثة أشهر تصرف مع نهاية الثلث الأول والثلث الثاني والثلث الثالث من كل عام.

بيئة العمل

أولاً: الوضع التنافسي للشركة ضمن قطاع نشاطها

يبين الجدول رقم 3 السعات التخزينية للصوامع وإعداد الغرف في المستودعات الجافة (الهناجر) والمبردة (الثلاجات) العاملة في مجمعات الشركة.

1- تخزين المواد الأساسية (القمح، الشعير) في الصوامع:

تعتبر الشركة هي المخزن الرئيسي في المملكة لمادتي القمح والشعير، حيث تبلغ الطاقة التخزينية التراكمية القصوى لهاتين المادتين في الشركة (270,100,000) طناً سنوياً، ويتم اعتماد طاقة تخزينية فعلية بنسبة (90%) من الطاقة القصوى، وتعادل (243,090,000) طناً سنوياً، ويملك القطاع الخاص مجتمعاً صوامعاً طاقتها الاستيعابية (127,500,000) طناً سنوياً.

2- التخزين في المستودعات الجافة (الهناجر) والمستودعات المبردة (الثلاجات):

تقوم الشركة بتخزين المواد الغذائية الجافة والمبردة، حيث تقوم بتخزين المواد الجافة (المكيسة والمعلبة) في ستة عشر مستودعاً (هناجر) بسعة تخزينية سنوية إجمالية (15,855,600) متراً مربعاً، ويتم تخزين المواد المبردة في مستودعاتها المبردة (الثلاجات) في اثنتين وعشرين غرفة تخزين مبردة بسعة تخزينية سنوية إجمالية (4,197,500) طناً، وينافسها في ذلك القطاع الخاص الذي يقوم بالتخزين في مستودعاته مباشرة، وتنفذ الشركة خططاً لتجاوز الوضع التنافسي مع القطاع الخاص، مستفيدين من الميزة التنافسية التي تتمتع بها الشركة، باعتبارها الأميز في المحافظة على سلامة المخزون، واتباع الأساليب العلمية الحديثة للتخزين، وتوفير متطلبات السلامة العامة، والتمتع بالأمن والحماية مما يشجع التجار على التخزين في مستودعات الشركة.

3- المطحنة:

تعمل مطحنة الجودة بطاقة إنتاجية نحو (300) طن يومياً من إجمالي طاقتها الإنتاجية البالغة نحو (400) طن يومياً، ويتميز إنتاجها بجودته العالية ومطابقته لشروط الطحن والحفظ والنقل، غير أن توسع القطاع الخاص في مجال المطاحن أدى إلى ارتفاع عدد المطاحن إلى خمس عشرة مطحنة مما أدى إلى تراجع كبير في الحصة السوقية للمطحنة، والذي أدى بدوره إلى تراجع في كميات الإنتاج، ولمواجهة هذا الموقف تم فصل المطحنة عن المجمع وتنفيذ خطة تسويقية لتوسيع حصتها السوقية وزيادة حجم المبيعات.

ثانياً: درجة الاعتماد على الموردين محددين، أو على عملاء رئيسيين

- 1- يظهر من الجدول رقم 4 أن الاعتماد على القطاع العام وصل إلى (57%) وعلى القطاع الخاص (43%)، وتعتبر وزارة الصناعة والتجارة والتموين من أبرز عملاء القطاع العام، في حين يعتبر برنامج الغذاء العالمي وهو المعني بالمهاجرين السوريين، من أهم عملاء القطاع الخاص.
- 2- تعتبر كل من شركة الكهرباء الوطنية وشركة مصفاة البترول الأردنية هما أهم الموردين لأهم مصروفات التشغيل (الكهرباء والمحروقات) وتخضع أسعارهما لقرارات الحكومة.

ثالثاً: الحماية الحكومية أو الامتيازات التي تتمتع بها الشركة بموجب القوانين والأنظمة

- لا تتمتع الشركة بأي حقوق حماية أو امتيازات من الحكومة، باستثناء إعفاء عائدات الشركة من ضريبة المبيعات ورسوم الطابع لحين الخروج من عملية الدعم للمخزون الاستراتيجي.

رابعاً: القرارات الصادرة عن الحكومة التي لها أثر مادي على الشركة أو منتجاتها أو قدرتها التنافسية

- 1- تخضع الأجرور التي تتقاضاها الشركة إلى أحكام مذكرة التفاهم المبرمة مع وزارة الصناعة والتجارة والتموين، وأي تعديل على هذه المذكرة يتطلب موافقة الطرفين، وتجد الشركة صعوبة في تغيير قائمة الأجرور عند حدوث أي مستجدات في عناصر التكاليف مما يؤدي إلى تراجع الإيرادات تبعاً لارتفاع التكاليف.
- 2- تخضع الشركة لقانون الموازنة العامة، وملزمة بسقف مالي وأوجه صرف محددة، مما يحد من التوسع في الخدمات التي تقدمها الشركة، وبالتالي قدرتها التنافسية.
- 3- خضعت الشركة منذ شهر تشرين الأول من عام 2019 إلى نظام المشتريات الحكومية الموحد.

خامساً: السلامة العامة

تتبع الشركة منهجاً دقيقاً لرفع مستوى السلامة العامة، وتوفير أقصى درجات السلامة العامة سواء للعناية بالعمالين في الشركة أو في الأجهزة والآلات والمعدات التي تملكها الشركة نفسها، إذ قامت الشركة بإتفاق نحو (638,249) دينار على مجمل أدوات السلامة العامة منها (206,706) ديناراً لرفع كفاءة الآلات والأجهزة والمعدات وصيانتها وتحديثها و(49,732) ديناراً لصيانة السيارات المحورية والنقل وصهاريج نقل الطحين و(18,912) ديناراً على صيانة مشاغل الصيانة و(338,834) ديناراً

للتأمين على كافة ممتلكات الشركة و(24,065) ديناراً على الملابس المهنية وأمور السلامة العامة الأخرى.

سادساً: المسؤولية الاجتماعية

دربت الشركة وبالتعاون مع نقابة المهندسين الأردنيين مهندسين اثنين حديثي التخرج ولمدة ستة أشهر.

مؤشرات الأداء

أولاً: الإنجازات

تتمثل الخدمات الرئيسية التي تقدمها الشركة في تخزين القمح والشعير في الصوامع، وتخزين المواد الغذائية الجافة في المستودعات الجافة (الهناجر)، وتخزين المواد الغذائية المجمدة والخضراوات والفواكه في المستودعات المبردة (الثلاجات)، إضافة إلى خدمات طحن القمح في مطاحن الجويده، وهناك خدمات مساندة تقدمها الشركة مثل تفريغ سيارات الشحن (الترك دنمبر) وتفريغ البواخر وفحص العينات في مختبراتها، ويبين الجدول رقم 5 إيرادات الخدمات المقدمة في سائر المجمعات والمطحنة مقارنة بين عامي 2022 و 2023، مفصلة على النحو التالي:

أ- الخدمات الرئيسية والمساندة

1- تخزين القمح والشعير

خلال عام 2023 تم تخزين (138,594,385) طناً من مادتي القمح والشعير في الصوامع ما يعادل (57%) من الطاقة التخزينية الفعلية، حققت للشركة إيرادات بلغت (5,127,992) دينار، ساهمت بنسبة (20%) من إجمالي إيرادات الشركة، في حين خزنت خلال عام 2022 (133,387,397) طن ما يعادل (55%) من الطاقة التخزينية الفعلية، وحققت إيرادات بلغت (4,936,936) دينار ساهم بنسبة (18%) من إجمالي الإيراد، ويتضح ذلك بارتفاع (5,206,988) طن عن العام السابق وتعادل (191,056) ديناراً.

2- تفريغ سيارات الشحن (ترك دنمبر)

خلال عام 2023 تم تفريغ بواسطة جكات الترك دنمبر (1,601,372) طن، حققت إيراداً إجمالياً (646,954) دينار، ساهمت بنسبة (3%) من إجمالي إيرادات الشركة، في حين تم تفريغ (1,466,908) طن في عام 2022 حققت إيرادات وصلت إلى (592,630) دينار وبمساهمة (2%).

3- تفريغ البواخر

خلال عام 2023 تم تفريغ (1,947,256) طن من البواخر، حققت إيراداً إجمالياً (3,300,599) دينار، ساهمت بنسبة (13%) من إجمالي إيرادات الشركة، في حين تم تفريغ (2,174,917) طن عام 2022 حققت إيراداً (4,022,613) دينار، وبمساهمة (15%).

4- التشويل

خلال عام 2023 تم تشويل (876,946) طن من الشعير، حقق إيراداً إجمالياً (1,731,969) ديناراً، ساهمت بنسبة (7%) من إجمالي إيرادات الشركة، في حين تم تشويل (1,042,848) طن عام 2022 حققت إيراداً (2,059,625) ديناراً، وبمساهمة (8%).

5- المستودعات الجافة (الهناجر)

خلال عام 2023 بلغت إيرادات المستودعات الجافة (الهناجر) (367,747) ديناراً، ساهمت بنسبة (1%) من إجمالي إيرادات الشركة، أما في عام 2022 فقد بلغت إيرادات المستودعات الجافة (الهناجر) (399,853) ديناراً وبمساهمة (1%).

6- المستودعات المبردة (الثلاجات)

خلال عام 2023 بلغت إيرادات المستودعات المبردة (الثلاجات) (226,792) دينار، ساهمت بنسبة (1%) من إجمالي إيرادات الشركة، أما في عام 2022 فقد بلغت إيرادات المستودعات المبردة (الثلاجات) (538,549) دينار وبمساهمة (2%).

8- المطحنة

خلال عام 2023 بلغ إجمالي مبيعات المطحنة (13,503,385) دينار بما فيها مبيعات النفطة والنخالة حيث ساهمت بنسبة (53%) من إجمالي إيرادات الشركة، أما في عام 2022 فقد بلغت إيراداتها (14,481,726) ديناراً بما فيها مبيعات النفطة والنخالة وبمساهمة (53%).

9- باقي الإيرادات

خلال عام 2023 بلغت الإيرادات الأخرى المتمثلة في التعقيم، فحص العينات، استخدام القبانات وتحميل قمح للمطاحن وغيرها (426,366) ديناراً، حيث ساهمت بنسبة (1.6%) من إجمالي إيرادات الشركة، أما في عام 2022 فقد بلغت إيراداتها (306,878) دينار، وبمساهمة (1.2%).

ب- المساهمة في مجمل الربح بحسب الموقع

يبين الجدول رقم 6 مساهمة كل مجمع في تحقيق مجمل الربح.

ج- نتائج أعمال الشركة (المجمعات والمطحنة) بحسب الموقع ونوع الخدمة

يبين الجدول رقم 7 نتائج أعمال المجمعات والمطحنة بشكل مفصل:

1- مجمع الجودة

بلغ إجمالي إيرادات المجمع (2,711,787) دينار منها (2,155,030) خدمات التخزين وتقريع الترك دنمبر والتشويل، والتي تعد المصدر الرئيسي لإيرادات المجمع مشكلاً (79%) من إجمالي إيرادات المجمع، وقد بلغت إيرادات تأجير المستودعات الجافة (الهناجر) والمبردة

(الثلاجات) (407,612) دينار حيث شكلت ما نسبته (15%) من إجمالي الإيرادات، كما بلغت تكلفة إيرادات الخدمات (2,963,259) دينار، وفي المجمل حقق المجمع عجزاً بلغ (251,472) دينار بنسبة (5%-) من مجمل ربح الشركة، ليحل في المرتبة الخامسة بين سائر المجمعات ومطحنة الجويذة.

2- مجمع الشمال

بلغ إجمالي إيرادات المجمع (2,480,948) دينار منها (2,200,118) دينار خدمات التخزين وتفريغ الترك دنمبر والتشويل والتي تعد المصدر الرئيسي لإيرادات المجمع مشكلة (89%) من إجمالي الإيرادات، حيث بلغت إيرادات تأجير المستودعات الجافة (الهناجر) والمبردة (الثلاجات) (186,928) دينار شكلت ما نسبته (8%) من إجمالي الإيرادات، كما بلغت تكلفة إيرادات الخدمات (1,487,744) ديناراً، وفي المجمل حقق المجمع فائضاً بلغ (993,204) دينار مساهماً بذلك بنسبة (18%) من مجمل ربح الشركة، ليحل في المرتبة الثالثة بين سائر المجمعات ومطحنة الجويذة.

3- مجمع الرصيفة

بلغ إجمالي إيرادات المجمع (1,695,210) دينار منها (1,633,127) دينار خدمات التخزين وتفريغ الترك دنمبر والتشويل والتي تعد المصدر الرئيسي لإيرادات المجمع مشكلة (96%) من إجمالي إيرادات المجمع، حيث بلغت تكلفة إيرادات الخدمات (1,425,351) دينار، وفي المجمل حقق فائضاً بلغ (269,859) ديناراً، مساهماً بذلك بنسبة (5%) من مجمل الربح ليحل في المرتبة الرابعة بين سائر المجمعات ومطحنة الجويذة.

4- مجمع العقبة

بلغ إجمالي إيرادات المجمع (4,940,475) دينار منها (4,819,241) دينار خدمات التخزين وتفريغ البواخر والتشويل، والتي تعد المصدر الرئيسي لإيرادات المجمع مشكلة (98%) من إجمالي الإيرادات، حيث بلغت تكلفة إيرادات الخدمات (2,481,909) دينار، وفي المجمل حقق المجمع فائضاً بلغ (2,458,566) دينار مساهماً بذلك بنسبة (44%) من مجمل ربح الشركة ليحل في المرتبة الأولى بين سائر المجمعات ومطحنة الجويذة.

5- مطحنة الجويذة

بلغ إجمالي إيرادات المطحنة (13,503,385) دينار منها (10,205,543) دينار مبيعات الطحين و(3,297,842) دينار مبيعات النخالة، حيث تعد عمليات طحن القمح من قبل الشركة إضافة إلى مبيعات النخالة الناتجة عن الطحن هي المصدر الرئيسي لإيرادات المطحنة، حيث بلغت تكلفة المبيعات في المطحنة (11,396,069) دينار، لتحقق فائضاً بلغ (2,107,316)

ديناراً مساهمةً بذلك بنسبة (38%) من مجمل ربح الشركة لتحل في المرتبة الثانية بين سائر المجمعات ومطحنة الجويذة.

ثانياً: الإنجازات التي حققتها الشركة خلال السنة المالية (ذات أثر في زيادة الإنتاجية)

بين الجدول رقم 5 أن إجمالي إيرادات تخزين القمح في الصوامع بنهاية عام 2022 كانت (4,936,936) دينار حيث ارتفعت في عام 2023 إلى (5,127,992) دينار، بارتفاع بقيمة (191,056) دينار وبنسبة (20%)، بالإضافة إلى إجمال تفرغ ترك دنمبر بنهاية عام 2022 كانت (592,630) دينار حيث ارتفعت في عام 2023 إلى (646,954) دينار، بارتفاع بقيمة (54,324) دينار وبنسبة (3%).

ثالثاً: تحليل المركز المالي للشركة، ونتائج أعمالها خلال السنة المالية

بعد دراسة وتحليل بيان المركز المالي المجمع للشركة وبيان الدخل الشامل في 2023/12/31، والإيضاحات المرفقة بهما فقد ظهرت النتائج التالية:

1- الممتلكات والموجودات الثابتة

وصلت القيمة الدفترية للموجودات الثابتة (بعد استبعاد مجمع الاستهلاك) إلى (36,269,912) دينار، مقابل (37,797,651) دينار في نهاية عام 2022، بتراجع بقيمة (1,811,715) بسبب زيادة مجمع الاستهلاك.

2- المخزون التشغيلي

بلغت القيمة الإجمالية للمخزون (6,626,254) دينار، منها مخزون مستودع قطع الغيار الفنية العاملة (6,404,294) دينار، و(10,359) للقطع الفنية الراكدة، ومخزون الطحين الجاهز للبيع وتحت الإنتاج (116,199) دينار، ومواد التعبئة والتغليف (95,402) ديناراً، حيث تم عمل مخصص انخفاض قطع الغيار بقيمة (513,664) ديناراً، ليصبح صافي قيمة المخزون (6,122,590) دينار.

3- الذمم المدينة

بلغ إجمالي الذمم المدينة (5,979,391) دينار، منها ذمم تجارية أغلبها للقوات المسلحة ولعدد من التجار المحليين وبقيمة (2,432,632) دينار، و(1,097,141) دينار على وزارة الصناعة والتجارة، و(161,179) دينار على شكل أمانات وتأمينات ومصاريف مدفوعة مقدماً، و(2,333,438) دينار ذمم على شركة تطوير العقبة بدل الصوامع القديمة، حيث تم تخصيص (764,765) دينار مخصص للديون المشكوك في تحصيلها، ليصبح صافي الذمم المدينة (5,214,626) دينار.

4- الذمم الدائنة

بلغ مجموع الذمم الدائنة (3,555,963) دينار، منها (2,730,050) دينار مخصصات مختلفة، وأمانات ومصاريف مستحقة.

5- المبيعات والإيرادات التشغيلية والإيرادات الأخرى

وصلت الإيرادات التشغيلية في كافة المجمعات والمطحنة في نهاية عام 2023 إلى (22,033,963) دينار، في حين بلغت في نهاية عام 2022 إلى (24,102,375) دينار، بانخفاض (2,068,412) دينار، أما الإيرادات الأخرى فوصلت في عام 2023 إلى (81,505) دينار وفي عام 2022 كانت (17,818) دينار، بارتفاع (63,687) دينار.

6- صافي الربح / الخسارة للفترة الحالية، وتوزيعها كما يلي:

يشير بيان الدخل الشامل المجمع إلى أن الأرباح المحققة (قبل الضريبة والاحتياطات) في نهاية عام 2023 بلغت (4,555,017) دينار، وبعد احتساب الاحتياطات والمخصصات والمحول إلى الخزينة العامة وتعديلات السنوات السابقة فإن الفائض المالي (الأرباح) بلغ (529,765) دينار.

رابعاً: الأثر المالي لعمليات ذات طبيعة غير متكررة حدثت خلال السنة ولا تدخل ضمن نشاطها الرئيسي

تم تسديد ذمة وزارة الصناعة والتجارة بمبلغ (1,510,055) دينار والخاص بحصتها من ذمة الشركة الوطنية للأمن الغذائي والتموين والمتضمنة مبلغ (621,307) دينار فائدة قانونية.

خامساً: المبالغ التي تم دفعها أو استحققت الدفع للشركة من خلال وزارة المالية، والمؤسسات ذات العلاقة

- 1- قامت الشركة خلال عام 2023 بتحويل مبلغ (4,000,000) دينار إلى الخزينة العامة.
- 2- خصصت الشركة (790,166) دينار مخصص ضريبة الدخل عن عام 2023، و(500,000) ديناراً مخصص ضريبة الدخل خاص بمجمع العقبة بسبب عدم تسجيل الشركة في منطقة سلطة العقبة الاقتصادية الخاصة، و(54,566) ديناراً مخصص المساهمة الوطنية لصالح دائرة ضريبة الدخل.

سادساً: السلسلة الزمنية للأرباح والخسائر المحققة والموزعة للأعوام (2019 إلى 2023)

- 1- يبين الجدول رقم 8 الأرباح المحققة وتوزيعها في عام 2023، ففي نهاية عام 2023 بلغت (529,765) دينار، في حين كان بنهاية عام 2022 (1,276,707) دينار.

2- يبين الجدول رقم 9 السلسلة الزمنية للأرباح والخسائر المحققة والموزعة للأعوام (2019 إلى 2023).

البيئة الرقابية

أولاً: إدارة المخاطر

تتعرض الشركة لعدة مخاطر، حيث تقوم الإدارة بمراقبة ومتابعة هذه المخاطر لوضع الحلول المناسبة، ومن أبرز هذه المخاطر:

1- من خلال قراءة الجدول رقم 4 يتبين اعتماد الشركة بشكل رئيسي على وزارة الصناعة والتجارة والتموين في التخزين في الصوامع مما يجعل الشركة تواجه مخاطر انخفاض كميات التخزين وبالتالي انخفاض الإيرادات في حالة قيام الوزارة باتخاذ قرارات بخفض المخزون الاستراتيجي من الحبوب، أو قيام الوزارة بالتخزين لدى جهات أخرى.

2- الشح الحالي في قطع الغيار الأصلية، ارتفاع أسعار القطع البديلة، عدم إمكانية التحديث المستمر للآلات والمعدات يؤدي إلى مخاطر ارتفاع تكاليف الصيانة والمشتريات وهذا بدوره يؤدي إلى انخفاض أرباح الشركة.

3- وجود المنافسة الشديدة مع القطاع الخاص وذلك بسبب وجود مساحات كبيرة في برادات التبريد والتجميد لدى الشركة بالإضافة للتطور الحاصل بالقطاع الخاص من حيث إنشاء برادات للتبريد والتجميد ذات مساحات صغيرة وبأسعار منافسة أقل، وعلى ضوء ذلك ستقوم الشركة بتحديث وتغيير نظام التبريد لديها على مرحلتين خلال عامي (2023-2024) وذلك من أجل تقليل الكلف واستقطاب وتشجيع القطاع الخاص باستئجار أكبر عدد من الغرف ورفع حصة الشركة من السوق المحلي مما ينعكس على إيرادات الشركة.

ثانياً: معايير الجودة

نظراً لاعتبار تخزين القمح والشعير وإنتاج الطحين من المواد فائقة الأهمية استراتيجياً وذات مساس مباشر بالأمن الغذائي، تبذل الشركة أقصى درجات الاهتمام بتطبيق معايير جودة التخزين والحفظ والمناولة من خلال تجهيز الصوامع والمطحنة والمستودعات الجافة (الهناجر) والمبردة (الثلاجات) للحفاظ على المخزون والمبيعات، وإجراء الفحوصات المستمرة ليبقى المخزون وإنتاج المطحنة حسب المواصفات المطلوبة، وفي جانب آخر تسعى الشركة إلى خفض عدد شكاوي سائقي الشاحنات الذين

يضطرون إلى التأخر لفترات زمنية من أجل تفرغ حمولة شاحناتهم، وذلك بالتنسيق مع وزارة الصناعة والتجارة.

ثالثاً: أتعاب التدقيق وأتعاب القانونية

- 1- قام مكتب (المراقبون المهنيون – جمال حموده وشركاه) بتدقيق حسابات الشركة لعام 2023، وبلغت الأتعاب التي تقاضاها المكتب (2,001) ديناراً.
- 2- تقوم وحدة التدقيق الداخلي في الشركة بالتدقيق على كافة الأمور المالية والإدارية والفنية.
- 3- بلغت أتعاب المحامي السنوية (5,000) دينار.

الخطة المستقبلية والتوصيات

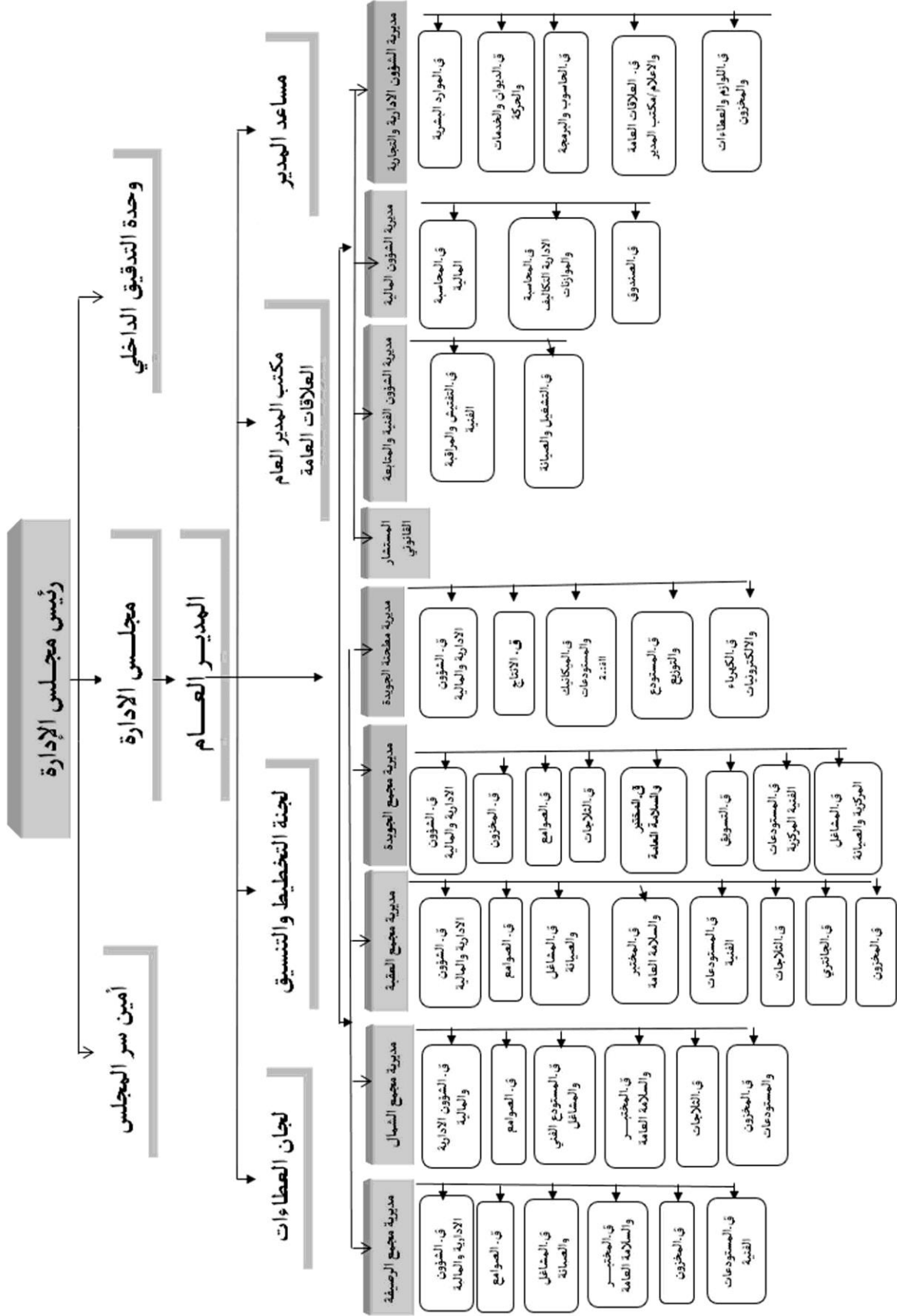
الخطة المستقبلية

تقوم الإدارة العامة بتنفيذ الخطة الاستراتيجية للأعوام (2024-2028)، حيث سيتم تنفيذ أغلب ما جاء فيها، ومن أبرز ما جاء فيها:

- تعزيز ورفع الطاقة التخزينية والإنتاجية والمناولة وتطويرها في الصوامع والمستودعات الجافة (الهناجر) والمبردة (الثلاجات) واستغلال الأصول.
- شراء الحبوب كمدخلات إنتاج لصناعات الدقيق ومشتقاته.
- الاستغلال الامثل للموارد الإنتاجية وزيادة مؤشر كفاءة الاستخدام.
- تطبيق وتنفيذ اشتراطات الجودة العالمية.
- زيادة الإنتاج بتحسين النوعية وخفض الكلف لزيادة القدرة التنافسية للمنتج محلياً وخارجياً.
- زيادة الاستثمار في مجالات التسويق.
- خفض التكاليف التشغيلية وتحسين كفاءة الأصول.
- المساهمة في تدريب المهندسين حديثي التخرج وتدريب طلاب الجامعات ومؤسسات المجتمع المدني في مجتمعات الشركة.
- عمل مذكرات تفاهم مع الجامعات والجهات ذات العلاقة بالأمن الغذائي وتبادل الخبرات.
- الآثار السلبية على صحة الإنسان والبيئة من خلال تجنب أو تقليل التلوث الناجم عن أنشطة المشروع.
- توسيع استخدام الانظمة الكترونية في ترشيد النفقات العامة و ضبطها في الشركة.

التوصيات

- بعد الاطلاع على التقرير السنوي الثاني والعشرون للشركة العامة الأردنية للصوامع والتموين، والبيانات المالية الموحدة، يرجو مجلس الإدارة التكرم بالموافقة على ما يلي:
- 1- تقرير مجلس الإدارة الثاني والعشرون عن أعمال الشركة لعام 2023.
 - 2- البيانات المالية المجمعة للسنة المالية المنتهية في 2023/12/31.
 - 3- إقرار مكافأة أعضاء مجلس الإدارة السنوية بواقع (5,000) دينار لكل عضو.



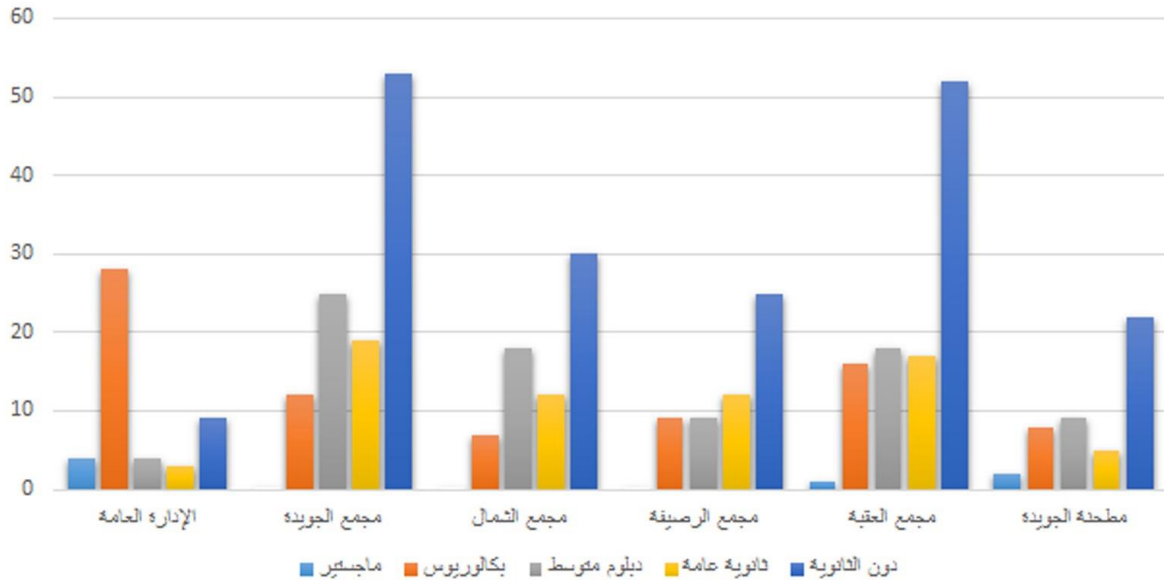
جدول رقم 1

توزيع الموظفين والعاملين حسب المؤهلات العلمية والفنية

كما هي بتاريخ 31/12/2023

المجموع	المركز	ماجستير	بكالوريوس	دبلوم متوسط	ثانوية عامة	دون الثانوية
48	الإدارة العامة	4	28	4	3	9
109	مجمع الجويده	-	12	25	19	53
67	مجمع الشمال	-	7	18	12	30
55	مجمع الرصيفة	-	9	9	12	25
104	مجمع العقبة	1	16	18	17	52
46	مطحنة الجويده	2	8	9	5	22
429	المجموع	7	80	83	68	191

توزيع الموظفين والقوى العاملة حسب المؤهلات العلمية والفنية



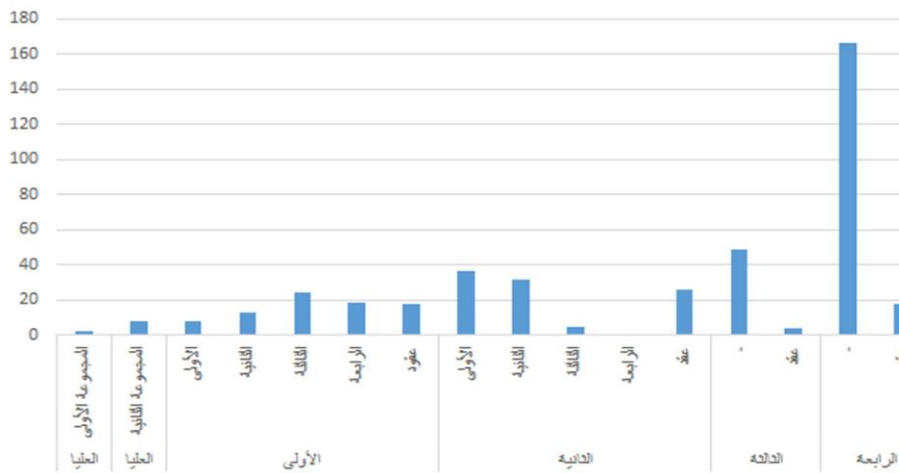
جدول رقم 2

توزيع الموظفين والعاملين حسب الفئة والدرجة

كما هي بتاريخ 31/12/2023

الفئة	الدرجة	عدد الموظفين
العليا	المجموعة الأولى	2
	المجموعة الثانية	8
الأولى	الأولى	8
	الثانية	13
	الثالثة	24
	الرابعة	19
	عقود	18
	الأولى	37
	الثانية	32
الثانية	الثالثة	5
	الرابعة	0
	عقد	26
	-	49
الثالثة	عقد	4
	-	166
الرابعة	عقد	18
	المجموع	429

توزيع الموظفين والعاملين حسب الفئة والدرجة



جدول رقم 3

كشف بالسعات التخزينية للصوامع وأعداد الغرف والمستودعات والتلاجات العاملة في مجمعات الشركة

التلاجات		المستودعات (الهناجر)		الصوامع		المجمع
السعة التخزينية / طن	عدد الغرف	السعة التخزينية / م ²	عدد المستودعات	السعة التخزينية / طن	عدد الخلايا	
8,000	14	24,240	9	255,000	174	الجويدة
2,000	5	13,800	5	150,000	150	الشمال
-	-	-	-	135,000	14	الرصيفة
1,500	3	5,400	2	200,000	56	العقبة
11,500	22	43,440	16	740,000	394	إجمالي السعة التخزينية
4,197,500	-	15,855,600	-	270,100,000	-	إجمالي السعة التخزينية السنوية القصوى
-	-	-	-	243,090,000	-	إجمالي السعة التخزينية السنوية (90%)

جدول رقم 4

المقارنة بين الإيرادات من القطاعين العام والخاص

كما هي بتاريخ 31/12/2023

الموقع	الإيرادات من القطاع العام	الإيرادات من القطاع الخاص	الإجمالي	نسبة الإيرادات من القطاع العام	نسبة الإيرادات من القطاع الخاص
مجمع الجويذة	2,244,256	467,532	2,711,787	9%	1.8%
مجمع الشمال	2,289,031	191,917	2,480,948	9%	0.8%
مجمع الرصيفة	1,674,782	20,429	1,695,210	7%	0.1%
مجمع العقبة	4,822,943	117,532	4,940,475	19%	0.5%
مطحنة الجويذة	3,363,036	10,140,349	13,503,385	13%	40%
المجموع	14,394,047	10,937,759	25,331,805	57%	43%

جدول رقم 5

مقارنة بين نتائج عامي 2022 و2023

حسب نوع الخدمة

المجموع	مقدار الكميات في		مقدار الكميات في		مساهمة الخدمة في الإيرادات 2022	مساهمة الخدمة في الإيرادات 2023	الفرق	مقدار الإيراد في		نوع الخدمة
	31/12/2023	31/12/2022	31/12/2023	31/12/2022				31/12/2023	31/12/2022	
5,206,988	138,594,385	133,387,397	20%	18%	191,056	5,127,992	4,936,936	التخزين في الصوامع		
134,465	1,601,372	1,466,908	3%	2%	54,324	646,954	592,630	تفريغ ترك دنمبر		
-227,660	1,947,256	2,174,917	13%	15%	-722,014	3,300,599	4,022,613	تفريغ البواخر		
-165,902	876,946	1,042,848	7%	8%	-327,656	1,731,969	2,059,625	التشويل		
0	0	0	1%	1%	-32,106	367,747	399,853	إيجار الهناجر		
0	0	0	1%	2%	-311,757	226,792	538,549	إيجار التلاجات		
73,701	158,628	84,927	0.1%	0.1%	15,764	32,749	16,985	تعقيم وفحص عينات		
0	0	0	0.4%	0.4%	-18,044	100,671	118,714	استخدام القينات		
0	0	0	1%	0.3%	119,997	204,200	84,203	إيرادات أخرى / تشغيلية		
17,712	887,473	869,762	0.4%	0.3%	1,771	88,747	86,976	تحميل قمح للمطاحن		
0	0	0	0.0%	0.0%	0	0	0	مبيعات المطحنة / قمح		
-1,551	56,714	58,265	40%	41%	-1,039,747	10,205,543	11,245,290	مبيعات المطحنة / طحين		
975	23,963	22,988	13%	12%	61,406	3,297,842	3,236,436	مبيعات المطحنة / نقطة ونخالة		
5,038,728	144,146,738	139,108,010	100%	100%	-2,007,005	25,331,805	27,338,810	الإجمالي		

جدول رقم 6

مساهمة المجمعات والمطحنة في مجمل الربح التشغيلي

كما هي بتاريخ 31/12/2023

الموقع	الإيرادات	تكلفة الإيرادات	مجمل الربح	نسبة المساهمة في مجمل الربح
مجمع الجويذة	2,711,787	2,963,259	-251,472	-5%
مجمع الشمال	2,480,948	1,487,744	993,204	18%
مجمع الرصيفة	1,695,210	1,425,351	269,859	5%
مجمع العقبة	4,940,475	2,481,909	2,458,566	44%
مطحنة الجويذة	13,503,385	11,396,069	2,107,316	38%
المجموع	25,331,805	19,754,332	5,577,473	100%

جدول رقم 7

نتائج أعمال الشركة كما هي في 31/12/2023

الإيرادات حسب الموقع ونوع الخدمة

المجموع	المطحنة	العقبة	الرصيفة	الشمال	الجويذة	الخدمات
5,127,992	0	1,122,065	1,087,178	1,501,524	1,417,226	التخزين في الصوامع
646,954	0	0	152,853	210,197	283,904	تفريغ ترك دنمبر
3,300,599	0	3,300,599	0	0	0	تفريغ البواخر
1,731,969	0	396,577	393,095	488,397	453,900	التشويل
367,747	0	0	0	54,160	313,587	إيجار الهناجر
226,792	0	0	0	132,768	94,025	إيجار التلاجات
32,749	0	0	22,806	5,120	4,823	تعقيم وفحص عينات
100,671	0	99,062	17	1,538	54	استخدام القبانات
204,200	0	18,470	20,412	57,451	107,866	إيرادات أخرى / تشغيلية
88,747	0	3,702	18,849	29,793	36,403	تحميل قمح للمطاحن
0	0	0	0	0	0	مبيعات المطحنة / قمح
10,205,543	10,205,543	0	0	0	0	مبيعات المطحنة / طحين
3,297,842	3,297,842	0	0	0	0	مبيعات المطحنة / نفطة ونخالة
25,331,805	13,503,385	4,940,475	1,695,210	2,480,948	2,711,787	إجمالي الإيرادات
19,754,332	11,396,069	2,481,909	1,425,351	1,487,744	2,963,259	تكلفة المبيعات
5,577,473	2,107,316	2,458,566	269,859	993,204	-251,472	الفاض
100%	38%	44%	5%	18%	-5%	نسبة مساهمة الموقع في مجمل الربح

جدول رقم 8

صافي الربح / الخسارة للفترة الحالية وتوزيعها

رأس المال	يبلغ رأس المال المصرح به (63456135)، وهي شركة مملوكة بالكامل لحكومة المملكة الأردنية الهاشمية	
مجمل الإيرادات	22,997,115	ديناراً
مجمل المصاريف	18,442,098	ديناراً
صافي الربح قبل مخصص الضريبة والاحتياطات	4,555,017	ديناراً
الفائض القابل للتوزيع		
البيان	قيمة التوزيع (بالدينار)	
صافي الربح قبل الضريبة والمخصصات والاحتياطات	4,555,017	
مخصص ضريبة الدخل	1,290,166	
مخصص المساهمة الوطنية	54,566	
تعديلات السنوات السابقة	533,275	
المحول إلى الاحتياطي الإجمالي	455,502	
مخصص مكافأة أعضاء مجلس الإدارة	35,000	
المحول إلى حساب الخزينة العامة	4,000,000	
أرباح مدورة في 1/1/2022	1,276,707	
الأرباح (الفائض) في 31/12/2022	529,765	

جدول رقم 9

السلسلة الزمنية للأرباح والخسائر المحققة والموزعة للأعوام 2019 لغاية 2023

2023	2022	2021	2020	2019	المركز
4,555,017	5,208,957	2,553,890	2,431,170	4,086,875	صافي الربح قبل الضريبة والمخصصات والاحتياطات
-1,344,732	-670,703	-320,601	-273,308	-636,990	مخصص ضريبة الدخل والمساهمات الوطنية
533,275	-55,651	65,769	-26,272	-57,259	تعديلات السنوات السابقة المحول إلى الاحتياطي الإجباري
1,276,707	312,142	603,473	188,439	442,799	الأرباح المدورة في بداية الفترة المالية
-455,502	-520,896	-255,389	-243,117	-408,687	المحول إلى الاحتياطي الإجباري
-35,000	-35,000	-35,000	-35,000	-35,000	مخصص مكافأة أعضاء مجلس الإدارة
-4,000,000	-2,962,142	-2,300,000	-1,438,439	-3,203,299	المحول إلى حساب الخزينة العامة
0	0	0	0	0	المحول بالزيادة إلى الخزينة العامة
529,765	1,276,707	312,142	603,473	188,439	أرباح مدورة في نهاية الفترة المالية

الشركة العامة الأردنية للصوامع والتموين

شركة مساهمة عامة محدوده

عمان - المملكة الأردنية الهاشمية

البيانات المالية المجمعة

وتقرير المدقق المستقل

للسنة المنتهية في ٣١ كانون الأول ٢٠٢٣



الشركة العامة الأردنية للصومع والتموين
شركة مساهمه عامه محدوده
عمان - المملكة الأردنية الهاشمية

الفهرس

صفحة	بيان
	١. تقرير المدقق المستقل
١ (أ)	٢. بيان المركز المالي المجمع كما في ٣١ كانون الأول ٢٠٢٣
٢ (ب)	٣. بيان الدخل الشامل المجمع للسنة المنتهية في ٣١ كانون الأول ٢٠٢٣
٣ (ب)	٤. بيان الدخل الشامل المجمع التفصيلي في ٣١ كانون الأول ٢٠٢٣
٤ (ج)	٥. بيان التغيرات في حقوق الملكية المجمع للسنة المنتهية في ٣١ كانون الأول ٢٠٢٣
٥ (د)	٦. بيان التدفقات النقدية المجمع للسنة المنتهية في ٣١ كانون الأول ٢٠٢٣
٢٤-٦	١ - ٢٧ إيضاحات حول البيانات المالية

تقرير مدقق الحسابات المستقل

السادة رئيس و أعضاء مجلس الإدارة المحترمين
الشركة العامة الأردنية للصوامع والتموين
شركة مساهمه عامه محدوده
عمان - المملكة الأردنية الهاشمية

الرأي

لقد قمنا بتدقيق البيانات المالية للشركة العامة الأردنية للصوامع والتموين والتي تتكون من بيان المركز المالي كما في ٣١ كانون الأول ٢٠٢٣، وكل من بيان الدخل الشامل وبيان التغيرات في حقوق الملكية وبيان التدفقات النقدية للسنة المنتهية في ذلك التاريخ، والإيضاحات حول البيانات المالية، بما في ذلك ملخص للسياسات المحاسبية الهامة و المعلومات التوضيحية الأخرى.

في رأينا، إن البيانات المالية المرفقة تظهر بصورة عادلة من جميع النواحي الجوهرية المركز المالي للشركة كما في ٣١ كانون الأول ٢٠٢٣، وأدائها المالي وتدفعاتها النقدية للسنة المنتهية في ذلك التاريخ وفقاً للمعايير الدولية للتقارير المالية.

اساس الرأي

لقد قمنا بتدقيقنا وفقاً للمعايير الدولية للتدقيق. إن مسؤولياتنا وفقاً لهذه المعايير موضحة لاحقاً في تقريرنا ضمن فقرة مسؤولية المدقق حول تدقيق البيانات المالية. نحن مستقلين عن الشركة وفقاً للمتطلبات الاخلاقية ذات الصلة بأعمال تدقيق البيانات المالية بالإضافة بالتزامنا بالمسؤوليات الاخلاقية الاخرى، وفقاً لهذه المتطلبات. نعتقد ان بيانات التدقيق الثبوتية التي حصلنا عليها كافية ومناسبة لتوفر اساساً لرأينا حول التدقيق.

مسؤوليات الإدارة و الأشخاص المسؤولين عن الحوكمة حول البيانات المالية

إن الإدارة مسؤولة عن إعداد البيانات المالية وعرضها بصورة عادلة وفقاً للمعايير الدولية للتقارير المالية ومسؤولة عن إعداد نظام رقابة داخلي والذي تعتبره الإدارة ضرورياً لغرض إعداد بيانات مالية، خالية من أخطاء جوهرية، سواء كانت ناشئة عن احتيال أو عن خطأ. إن الإدارة مسؤولة عند إعداد البيانات المالية عن تقييم قدرة الشركة على الاستمرار والافصاح، عندما ينطبق ذلك، عن الأمور ذات العلاقة بالاستمرارية واستخدام اساس الاستمرارية المحاسبي، باستثناء وجود نية لدى الإدارة لتصفية الشركة أو لإيقاف اعمالها أو عدم وجود بديل واقعي غير ذلك. إن الأشخاص المسؤولين عن الحوكمة هم المسؤولين على الاشراف على اجراءات التقارير المالية للشركة.

مسؤولية المدقق حول تدقيق البيانات المالية

إن اهدافنا هي الحصول على تأكيد معقول فيما إذا كانت البيانات المالية ككل خالية من الأخطاء الجوهرية، سواء كانت ناشئة عن الاحتيال أو الخطأ، وإصدار تقريرنا والذي يتضمن رأينا حولها. التأكيد المعقول هو مستوى عال من التأكيد، ولكنه ليس ضماناً بان التدقيق الذي تم القيام به وفقاً للمعايير الدولية للتدقيق سيكتشف دائماً أي خطأ جوهري، إن وجد. إن الأخطاء يمكن أن تنشأ من الاحتيال أو الخطأ، وتعتبر جوهرية إذا كانت، بشكل فردي أو إجمالي، ممكن أن تؤثر بشكل معقول على القرارات الاقتصادية المتخذة من قبل المستخدمين على اساس هذه البيانات المالية.

الشركة العامة الأردنية للصوامع والتموين

شركة مساهمة عامه محدوده

عمان - المملكة الأردنية الهاشمية

تقرير المدقق المستقل للسنة المنتهية في ٣١ كانون الأول ٢٠٢٣

كجزء من عملية التدقيق وفقاً للمعايير الدولية للتدقيق، نقوم بممارسة الاجتهاد المهني والمحافظة على تطبيق مبدأ الشك المهني خلال التدقيق، بالإضافة الى:

• تحديد وتقييم مخاطر الأخطاء الجوهرية في البيانات المالية، سواء كانت ناشئة عن احتيال أو خطأ، وكذلك تصميم وتنفيذ إجراءات تدقيق مستجيبة لتلك المخاطر، والحصول على أدلة تدقيق كافية ومناسبة لتوفر أساساً لرأينا. ان خطر عدم اكتشاف الأخطاء الجوهرية الناتجة عن احتيال أعلى من الخطر الناتج عن الخطأ، حيث ان الاحتيال قد يشتمل على التواطؤ أو التزوير أو الحذف المتعمد أو سوء التمثيل أو تجاوز لأنظمة الرقابة الداخلية.

• الحصول على فهم لأنظمة الرقابة الداخلية ذات الصلة بالتدقيق لغايات تصميم إجراءات تدقيق مناسبة حسب الظروف، وليس لغرض إبداء رأي حول فعالية انظمة الرقابة الداخلية في الشركة.

• تقييم ملائمة السياسات المحاسبية المتبعة ومدى معقولية التقديرات المحاسبية والإيضاحات ذات العلاقة المعدة من قبل الإدارة.

• التوصل لإستنتاج حول ملائمة استخدام الإدارة لأساس الاستمرارية المحاسبي و، بناءً على أدلة التدقيق التي تم الحصول عليها، فيما إذا كان هنالك وجود لعدم تيقن جوهرى يتعلق بأحداث أو ظروف يمكن أن تثير شكاً جوهرياً حول قدرة الشركة على الاستمرار. إذا استنتجنا عدم وجود تيقن جوهرى، فإنه يتطلب منا ان نلفت الانتباه في تقرير التدقيق إلى الإيضاحات ذات العلاقة في البيانات المالية، وإذا كان الإفصاح عن هذه المعلومات غير ملائم، فإننا سوف نقوم بتعديل رأينا. ان استنتاجاتنا تعتمد على أدلة التدقيق التي تم الحصول عليها حتى تاريخ تقرير التدقيق. ومع ذلك، فإنه من الممكن أن تتسبب أحداث أو ظروف مستقبلية في الحد من قدرة الشركة على الاستمرار.

• تقييم العرض العام والشكل والمحتوى للبيانات المالية بما فيها الإفصاحات وفيما إذا كانت البيانات المالية تمثل المعاملات والأحداث بشكل يحقق العرض العادل. توصلنا مع المسؤولين عن الحوكمة فيما يتعلق بنطاق وتوقيت التدقيق المخطط له وملاحظات التدقيق الهامة، بما في ذلك أية أوجه قصور هامة في نظام الرقابة الداخلية تم تحديدها خلال تدقيقنا.

تقرير حول المتطلبات القانونية والتشريعية الأخرى

تحتفظ الشركة بقيود وسجلات محاسبية منظمة بصورة أصولية، وتتفق من كافة النواحي الجوهرية مع البيانات المالية المرفقة ونوصي الهيئة العامة بالمصادقة عليها.

من المراقبون المهنيون



جمال محمد خير البطيخي (JCPA)

إجازة رقم ٥٥٩

عمان ٣ شباط ٢٠٢٤



الشركة العامة الأردنية للصوامع والتموين
شركة مساهمة عامه محدوده
عمان - المملكة الأردنية الهاشمية

بيان أ

بيان المركز المالي المجموع كما في ٣١ كانون الأول ٢٠٢٣

الموجودات	الإيضاحات	٣١ كانون الأول	٣١ كانون الأول
		٢٠٢٣	٢٠٢٢
		دينار أردني	دينار أردني
الموجودات المتداولة			
النقد والتقد المعادل	٣	٢٢,٩٣٤,٣٦٩	٢٢,٦٧٧,٣٤٤
الذمم المدينة والشيكات برسم التحصيل	٤	١,٦٦٧,٨٦٨	٢,٥٠٠,٨٣٥
المبالغ المستحقه من طرف ذي علاقه	٥	١,٠٩٧,١٤١	٢,٠٩٢,٤٤٦
المخزون التشغيلي ومستودع المحروقات	٦	٢١١,٦٠١	١٥٦,٢٨١
مخزون قطع الغيار وبضاعه بالطريق	٧	٥,٩٠٠,٩٨٩	٥,٧٥٩,٥٤٥
الارصدة المدينه الاخرى	٨	١١٦,١٧٩	١٦١,١٣٣
شركة تطوير العقبة - التسوية المالية	٩	٢,٣٣٣,٤٣٨	٢,٣٣٣,٤٣٨
مجموع الموجودات المتداولة		٣٤,٢٦١,٥٨٥	٣٥,٦٨١,٠٢٢
الموجودات غير المتداولة			
الآلات والممتلكات والمعدات	١٠	٣٦,٢٦٩,٩١٢	٣٧,٧٩٧,٦٥١
مشاريع قيد التنفيذ	١١	٢٩,٤٦٦,٦٧١	٢٦,٥١٣,٨٧٩
مجموع الموجودات غير المتداولة		٦٥,٧٣٦,٥٨٣	٦٤,٣١١,٥٣٠
اجمالي الموجودات		٩٩,٩٩٨,١٦٨	٩٩,٩٩٢,٥٥٢
المطلوبات وحقوق الملكية			
المطلوبات المتداولة			
الذمم الدائنه		١٢٥,٧٧٣	٥٠٣,٦٢٩
الأرصدة الدائنة الأخرى	١٢	٧٠٠,١٤٠	٧٦٣,٠٩١
مخصص ضريبة الدخل والمساهمة الوطنية	١٣	١,٢٧٥,٠٣٤	٥٩٩,١٩٢
مجموع المطلوبات المتداولة		٢,١٠٠,٩٤٧	١,٨٦٥,٩١٢
مخصص مكافأة نهاية الخدمه		١,٤٥٥,٠١٦	١,٣٩٢,٩٩٥
حقوق الملكية			
رأس المال	١٤	٦٣,٤٥٦,١٣٥	٦٣,٤٥٦,١٣٥
الاحتياطي الاجباري	١٥	٦,٣٦٣,٥١٠	٥,٩٠٨,٠٠٨
المنحة الخليجية	١٦	٢٦,٠٩٢,٧٩٥	٢٦,٠٩٢,٧٩٥
الأرباح (الخسائر) المدوره في نهاية السنة- بيان (ب)		٥٢٩,٧٦٥	١,٢٧٦,٧٠٧
مجموع حقوق الملكية		٩٦,٤٤٢,٢٠٥	٩٦,٧٣٣,٦٤٥
اجمالي المطلوبات وحقوق الملكية		٩٩,٩٩٨,١٦٨	٩٩,٩٩٢,٥٥٢

إن الإيضاحات المرفقة تشكل جزءاً لا يتجزأ من هذا البيان



بيان الدخل الشامل المجمع للسنة المنتهية في ٣١ كانون الأول ٢٠٢٣

	إجمالي ٣١ كانون الأول ٢٠٢٣	إجمالي ٣١ كانون الأول ٢٠٢٢
	دينار أردني	دينار أردني
المبيعات وايراد الخدمات	٢٢,٠٣٣,٩٦٣	٢٤,١٠٢,٣٧٥
تكلفة المبيعات وايراد الخدمات	(١٦,٤٥٩,١٢٢)	(١٧,٤٢٤,٠٤٥)
مجمّل الربح	٥,٥٧٤,٨٤١	٦,٦٧٨,٣٣٠
المصاريف الادارية والعموميه	(١,١٧١,٨٢٨)	(٩١٣,٨٩٢)
المصاريف البيعية والتسويقيه	(٤١٧,٤٦٣)	(٣٩٣,٢٩٢)
استهلاك الآلات والمعدات والممتلكات-ادارية	(٤١,٠٢٣)	(٣٠,٩٩٢)
مصاريف قضايا ومخصص ديون مشكوك في تحصيلها	(٣٥٢,٦٦٢)	(١٤٩,٠١٥)
الربح التشغيلي	٣,٥٩١,٨٦٥	٥,١٩١,١٣٩
الايرادات الأخرى	٨١,٥٠٥	١٧,٦٤٢
فوائد بنكية	-	١٧٦
رد مخصص ديون انتفت الحاجة له	٨٨١,٦٤٧	-
صافي ربح السنه قبل مخصص الضريبة والاحتياطات	٤,٥٥٥,٠١٧	٥,٢٠٨,٩٥٧
مخصص ضريبة الدخل	(٧٩٠,١٦٦)	(٦١٦,١٣٥)
مخصص ضريبة الدخل خاص بمجمع العقبة بسبب عدم التسجيل		
الشركة في منطقة سلطة العقبة الإقتصادية الخاصة	(٥٠٠,٠٠٠)	-
مخصص المساهمة الوطنية	(٥٤,٥٦٦)	(٥٤,٥٦٨)
صافي ربح السنه بعد مخصص الضريبة-بيان ج	٣,٢١٠,٢٨٥	٤,٥٣٨,٢٥٤
يضاف / (يطرح) تعديلات سنوات سابقه	٥٣٣,٢٧٥	(٥٥,٦٥١)
المجموع	٣,٧٤٣,٥٦٠	٤,٤٨٢,٦٠٣
مجموع الأرباح مقترح توزيعها كما يلي:		
المحول للاحتياطي الاجباري ١٠%	(٤٥٥,٥٠٢)	(٥٢٠,٨٩٦)
مخصص مكافآت اعضاء مجلس الادارة	(٣٥,٠٠٠)	(٣٥,٠٠٠)
صافي ربح السنه	٣,٢٥٣,٠٥٨	٣,٩٢٦,٧٠٧
أرباح (خسائر) مدورة	١,٢٧٦,٧٠٧	٣١٢,١٤٢
المحول الى حساب الخزينة العامه	(٤,٠٠٠,٠٠٠)	(٢,٩٦٢,١٤٢)
الأرباح (الخسائر) في نهاية السنه - بيان أ	٥٢٩,٧٦٥	١,٢٧٦,٧٠٧
ربحية (خسارة) السهم الواحد	٠,٠٠٨	٠,٠٧٠
المتوسط المرجح لعدد الاسهم خلال السنه	٦٣,٤٥٦,١٣٥	٦٣,٤٥٦,١٣٥

إن الإيضاحات المرفقة تشكل جزءاً لا يتجزأ من هذا البيان

بيان الدخل المجموع التفصيلي للسنة المنتهية في ٣١ كانون الأول ٢٠٢٣

	٢٠٢٣	٢٠٢٣	٢٠٢٣	٢٠٢٢	٢٠٢٢
	الإدارة ومجمعات	الإجمالي	الإجمالي	الإجمالي	الإجمالي
١٧	المبيعات و إيرادات الخدمات	٤,٩٤٠,٤٧٥	٢٢,٠٢٣,٩٦٣	٢٢,٠٢٣,٩٦٣	٢٤,١٠٢,٣٧٥
١٨	تكلفة المبيعات وإيرادات الخدمات	(٢,٤٤٨,١٧٤)	(١٠,١٠٠,٥٤٣)	(١٠,٢٠٥,٥٤٣)	(١١,٤٥٩,٢٢١)
١٩	مجموع الربح	٢,٤٩٢,٣٠١	١١,٩٢٣,٤٢٠	١١,٨١٨,٤٢٠	١٢,٦٤٣,١٥٤
٢٠	المصاريف الإدارية والعمومية المصاريف البيعية والتسويقية استهلاك الآلات والمعدات والممتلكات - إدارية مصاريف قضايا ودون مشترك فيها	(٤,١١٢)	(٥,٧٧٢)	(٥,٧٧٢)	(٥,٧٧٢)
	الربح التشغيلي	١,٣٨٠,١٨٩	٦,١٥١,٦٤٨	٦,٠٤٠,٦٤٨	٦,٨٦٥,٣٨٢
	الإيرادات الأخرى	-	٦٨,٤٨٣	٦٨,٤٨٣	١١٧,٠٥٥
	رد مخصص ديون إنقفت الحاجة له	-	٨٨١,٦٤٧	-	٨٨١,٦٤٧
	قوائد بنكية	-	-	-	-
	صافي ربح السنة قبل مخصص الضريبة	١,٣٨٠,١٨٩	٦,٩٤٠,١٧٨	٦,٩٤٠,١٧٨	٧,٧٦٤,١٨٤
	مخصص ضريبة الدخل	(٩٥,٣١٨)	(٤٠٥,٥٩٠)	(٤٠٥,٥٩٠)	(٤٠٥,٥٩٠)
	مخصص مساهمة الوطنية	(٩,٦٦٣)	(٢٠,٢٧٩)	(٢٠,٢٧٩)	(٢٠,٢٧٩)
	مخصص ضريبة دخل خاص بمجمع العقبة بسبب عدم التسجيل الشركة في منطقة سلطة العقبة الاقتصادية الخاصة	(٩,٦٦٣)	(٢٠,٢٧٩)	(٢٠,٢٧٩)	(٢٠,٢٧٩)
	صافي ربح (خسارة) السنة بعد المخصصات	١,٣٧٠,٥٠٨	٦,٤٩٤,٠٣٠	٦,٤٩٤,٠٣٠	٦,٣١٧,٨٣٦
٢١	يضاف / يطرح (تعديلات سنوات سابقة)	-	٢٣٣,٧٣٣	(٢,٠٠٨)	٤,٥٣٨,٢٥٤
	صافي ربح (خسارة) السنة	١,٣٧٠,٥٠٨	٦,٧٢٧,٧٦٣	٤,٤٩٢,٠٢٢	١٠,٨٥٦,٠٩٠
	مجموع الأرباح مفتح توزيعها كما يلي:	-	٥٣٥,٢٨٣	-	٥٣٥,٢٨٣
	المحول الى الاحتياطي الإجباري ١٠%	-	٧٦٩,٠١٦	-	٧٦٩,٠١٦
	مخصص مكافآت أعضاء مجلس الإدارة	-	-	-	-
	صافي ربح السنة	-	١,٣٠٤,٥٠١	-	١,٣٠٤,٥٠١
	أرباح مدورة	-	-	-	-
	المحول الى حساب الخزينة العامة	-	-	-	-
	الأرباح في نهاية السنة - بيان أ	-	-	-	-
٢٣	ربحية (خسارة) السهم الواحد	-	-	-	-
	المتوسط المرجح لعدد الاسهم خلال السنة	-	-	-	-
		-	١٣,٤٥٦,١٣٥	١٣,٤٥٦,١٣٥	١٣,٤٥٦,١٣٥

إن الإيضاحات المرفقة تشكل جزءاً لا يتجزأ من هذا البيان

بيان التغيرات المجموع في حقوق الملكية لسنة المنتهية في ٣١ كانون الأول ٢٠٢٣

	المجموع	الأرباح المدوره	المنحة الخليجية	الاحتياطي الاجباري	رأس المال
	دينار أردني	دينار أردني	دينار أردني	دينار أردني	دينار أردني
الرصيد كما في ١ كانون الثاني ٢٠٢٢	٩٥,٢٤٨,١٨٤	٣١٢,١٤٢	٢٦,٠٩٢,٧٩٥	٥,٣٨٧,١١٢	٦٣,٤٥٦,١٣٥
تعديلات سنوات سابقه	(٥٥,٦٥١)	(٥٥,٦٥١)	-	-	-
المحول الى حساب الخزينه العامه	(٢,٩٦٢,١٤٢)	(٢,٩٦٢,١٤٢)	-	-	-
صافي ربح السنه الحاليه بعد مخصص الضريبيه- بيان (ب)	٤,٥٣٨,٢٥٤	٤,٥٣٨,٢٥٤	-	-	-
مكافاة اعضاء مجلس الادارة	(٣٥,٠٠٠)	(٣٥,٠٠٠)	-	-	-
صافي الحركه في الاحتياطي الاجباري	-	(٥٢,٨٩٦)	-	٥٢,٨٩٦	-
المنحة الخليجية	-	-	-	-	-
الرصيد كما في ٣١ كانون الأول ٢٠٢٢	٩٦,٧٣٣,٦٤٥	١,٢٧٦,٧٠٧	٢٦,٠٩٢,٧٩٥	٥,٩٠٨,٠٠٨	٦٣,٤٥٦,١٣٥
تعديلات سنوات سابقه	٥٣٣,٢٧٥	٥٣٣,٢٧٥	-	-	-
المحول الى حساب الخزينه العامه	(٤,٠٠٠,٠٠٠)	(٤,٠٠٠,٠٠٠)	-	-	-
صافي ربح السنه الحاليه بعد مخصص الضريبيه- بيان (ب)	٣,٢١٠,٢٨٥	٣,٢١٠,٢٨٥	-	-	-
مكافاة اعضاء مجلس الادارة	(٣٥,٠٠٠)	(٣٥,٠٠٠)	-	-	-
صافي الحركه على الاحتياطي الاجباري	-	(٤٥٥,٥٠٢)	-	٤٥٥,٥٠٢	-
المنحة الخليجية	-	-	-	-	-
الرصيد كما في ٣١ كانون الأول ٢٠٢٣	٩٦,٤٤٢,٢٠٥	٥٢٩,٧٦٥	٢٦,٠٩٢,٧٩٥	٦,٣٦٣,٥١٠	٦٣,٤٥٦,١٣٥

إن الإيضاحات المرفقة تشكل جزءاً لا يتجزأ من هذا البيان

الشركة العامة الأردنية للصوامع والتموين

شركة مساهمة عامة محدودة

عمان - المملكة الأردنية الهاشمية

بيان د

بيان التدفقات النقدية المجمع للسنة المنتهية في ٣١ كانون الأول ٢٠٢٣

	٣١ كانون الأول ٢٠٢٣	٣١ كانون الأول ٢٠٢٢
	دينار أردني	دينار أردني
<u>التدفقات النقدية من الأنشطة التشغيلية</u>		
صافي ربح السنة الحاليه بعد مخصص الضريبيه	٣,٢١٠,٢٨٥	٤,٥٣٨,٢٥٤
تعديلات سنوات سابقه	٥٣٣,٢٧٥	(٥٥,٦٥١)
استهلاك الموجودات الثابته	٢,١٢٤,٨٣١	٢,٠٧٦,١٧١
مخصص مكافأة نهاية الخدمة	٦٢,٠٢١	١٣٩,٤٦٦
الربح التشغيلي قبل التغيرات في بنود رأس المال العامل	٥,٩٣٠,٤١٢	٦,٦٩٨,٢٤٠
<u>التغيرات في بنود رأس المال العامل</u>		
الذم المدينه والشيكات برسم التحصيل	٨٣٢,٩٦٧	٢٦,٦٧٦
المخزون التشغيلي وقطع الغيار والبضاعة ومستودع المحروقات	(١٩٦,٧٦٤)	(١,٤٩١,٤٥٨)
المبالغ المستحقه من طرف ذي علاقه	٩٩٥,٣٠٥	(١,٠٢٧,٤٧٥)
الارصده المدينه الأخرى	٤٤,٩٥٤	(٣٥,٩٦٤)
شركة تطوير العقبة	-	١,١٩٢,٩٩٩
الذم الدائنة	(٣٧٧,٨٥٦)	٣٥٣,٨٢٧
الأرصده الدائنة الأخرى	(٩٧,٩٥١)	١٦,٣١٦
مخصص ضريبة الدخل	٦٧٥,٨٤٢	٢٩٩,٩٠٣
صافي النقد الناتج من / (المستخدم في) الانشطة التشغيليه	٧,٨٠٦,٩٠٩	٦,٠٣٣,٠٦٤
<u>التدفقات النقدية من الأنشطة الاستثماريه</u>		
(اضافه) حذف موجودات ثابتته	(٥٩٧,٠٩٢)	(٢٦٤,٤٥٥)
مشاريع قيد التنفيذ	(٢,٩٥٢,٧٩٢)	(١,١٦٨,٦٦٣)
صافي النقد المستخدم في الأنشطة الاستثماريه	(٣,٥٤٩,٨٨٤)	(١,٤٣٣,١١٨)
<u>التدفقات النقدية من الأنشطة التمويلية</u>		
المحول والمدفوع الى حساب الخزينة العامه	(٤,٠٠٠,٠٠٠)	(٢,٩٦٢,١٤٢)
صافي النقد المستخدم في الانشطة التمويليه	(٤,٠٠٠,٠٠٠)	(٢,٩٦٢,١٤٢)
صافي (النقصان) / الزياده في رصيد النقد	٢٥٧,٠٢٥	١,٦٣٧,٨٠٤
النقد والنقد المعادل في بداية السنه	٢٢,٦٧٧,٣٤٤	٢١,٠٣٩,٥٤٠
النقد والنقد المعادل في نهاية السنه - بيان (أ)	٢٢,٩٣٤,٣٦٩	٢٢,٦٧٧,٣٤٤

إن الإيضاحات المرفقة تشكل جزءاً لا يتجزأ من هذا البيان



إيضاحات حول البيانات المالية المجمعة

١. الوضع القانوني والنشاط

- تأسست الشركة العامه الأردنية للصوامع والتموين تنفيذاً لقراري مجلس الوزراء الموقر المتخذين بتاريخ ٢٠٠٠/٩/٥ وتاريخ ٢٠٠٠/١٢/١٩ وذلك بتحويل مشروعات وزارة الصناعات والتجارة (الصوامع ، المطحنة ، المستودعات العادية والمبرده) الى شركة مساهمه عامه تملك حكومة المملكة الاردنية الهاشمية كامل رأسمالها سندا لأحكام ماده (٨) من قانون الشركات الأردني رقم (٢٢) لسنة ١٩٩٧.
- ان الشركة العامه الأردنية للصوامع والتموين هي شركة مساهمه عامه ومسجله لدى وزارة الصناعات والتجارة في المملكة الأردنية الهاشمية تحت رقم التسجيل (٣٤١) بتاريخ ٢٠٠١/١/٣ برأسمال مكتتب به ومدفوع -/٦٣,٤٥٦,١٣٥ دينار أردني ووفقاً لشهادة تسجيل الشركة واستناداً الى عقد تأسيس الشركة ونظامها الاساسي فان الشركة تمارس اعمال تشغيل وصيانة وإدارة الصوامع والمستودعات العادية والمبرده التي آلت اليها من وزارة الصناعات والتجاره / حساب الاتجار . وتشمل غايات الشركة ما يلي :
- طحن وتعبئة الحبوب .
- أنشطة أخرى لطحن الحبوب وصنع منتجات المطاحن .
- المساهمه بشركات اخرى .
- تخزين السلع الغذائية المبردة والمثلجة .
- التخزين في مستودعات صوامع الغلال والدقيق .
- تخزين لغايات المنشأه .
- مناولة بضائع النقل البحري .
- أنشطة أخرى متعلقة بمناولة البضائع .
- تملك العلامات التجارية وتحويلها والتنازل عنها .
- مستودع لغايات الشركة .
- مستودعات تخزين وتبريد .
- اعداد الاتفاقيات والعقود .
- تملك براءات الاختراع .
- تشغيل وصيانة وإدارة مطاحن الجويده .
- اقتراض الأموال اللازمه لها من البنوك .
- ان هذه البيانات المالية للسنة المنتهية في ٣١ كانون الأول ٢٠٢٣ هي بيانات ماليه مجمعة تتعلق بكافة أنشطة الشركة العامه الأردنية للصوامع والتموين ومطاحن الجويده .
- بلغ عدد موظفي الشركة في نهايه عام ٢٠٢٣ (٤٢٤) موظفاً .
- تم اعتماد هذه البيانات المالية المجمعة بقرار مجلس الادارة رقم (١٠٣٤) في الجلسة رقم ٢٧٤ بتاريخ ١٠ آذار ٢٠٢٤ .

٢. السياسات المحاسبية الهامة

تم عرض البيانات المالية المرفقة وفقاً للمعايير الدولية لإعداد التقارير المالية والتفسيرات ذات العلاقة الصادرة من لجنة تفسير المعايير الدولية لإعداد التقارير المالية، وفيما يلي ملخص لأهم السياسات المحاسبية المتبعة:

تم اعداد البيانات المالية وفقاً لأساس التكلفة التاريخية وتم تعديل هذا الاساس بالنسبة لبعض الأصول كما هو موضح أدناه.

ب- أساس تجميع البيانات الماليه

تتضمن هذه البيانات الماليه المجمعه للبيانات الماليه للشركة العامه الأردنية للصوامع والتموين وأيضاً البيانات الماليه لمطاحن الجويده وقد تم استبعاد كافة العمليات والأرباح والخسائر والأرصدة الداخليه المتبادلله عند تجميع البيانات الماليه لهما.

ج- النقد والنقد المعادل

يتمثل بند النقد و النقد المعادل في النقد في الصندوق والحسابات الجارية والدائع لدى البنوك.

د- الاستثمار في رؤوس اموال شركات

يتم تقييم الاستثمار في رأس مال شركات باستخدام طريقة حقوق الملكية، وبموجب هذه الطريقة، يتم الاعتراف أولاً بالاستثمار في الشركة بالتكلفة، ويتم زيادة أو إنقاص المبلغ المسجل للاعتراف بحصة الشركة من أرباح أو خسائر الجهة المستثمر بها بعد تاريخ الشراء ويتم الاعتراف بحصة الشركة من ارباح أو خسائر الجهة المستثمر بها في بيان الدخل، وتخفيض التوزيعات المستلمة من الجهة المستثمر بها من المبلغ المسجل للاستثمار.

هـ - تقييم الموجودات والمطلوبات بالعملات الأجنبية

تسجل المعاملات بالعملة الأجنبية خلال السنة بالدينار الأردني على أساس أسعار السوق السائدة بتاريخ هذه المعاملات. وتقيد الموجودات والمطلوبات بالعملات الأجنبية بالدينار الأردني على أساس أسعار الصرف السائدة كما في نهاية السنة، وتتؤخذ الفروقات الناجمة عن التغير في أسعار الصرف الى بيان الدخل.

و - الاعتراف بالإيرادات

يتم الاعتراف بالإيرادات وذلك عند الوفاء بكامل الشروط التالية:

١. احتمالية تدفق المنافع الإقتصادية المرتبطة بالعملية الى الشركة.
٢. إمكانية قياس مبلغ الإيراد بصورة موثوقة.

ز - الهبات مقابل الممتلكات والمعدات

يتم الاعتراف بالمنح مقابل الممتلكات والمعدات على حساب الممتلكات والمعدات لحساب حقوق الملكية (المنحة الخليجية)، ويتم استهلاك الممتلكات والمعدات على عمرها الإنتاجي وبالمقابل يتم إطفاء الإيرادات المؤجلة بنفس مبلغ الإستهلاك السنوي.

ح - المخزون التشغيلي ومستودع المحروقات

يتم اظهار البضاعة الجاهزة بتاريخ الميزانية العموميه بسعر التكلفة أو صافي قيمه الممكن تحقيقها أيهما أقل ، ويتم اظهار مخزون مواد التعبئة والتغليف والمحروقات والمواد الخام بتاريخ الميزانية العموميه بسعر التكلفة كونها تستخدم في عملية الانتاج التصنيعي لمطاحن الجويده والصيانه والتصليح لمعدات وآليات الشركة ، وتحدد التكلفة باستخدام طريقة المتوسط المرجح.

تتبع المطحنة اظهار مخزون قطع الغيار بتاريخ الميزانية العمومية بسعر التكلفة او القيمة الاستبداليه أيهما أقل بينما تتبع الشركة العامه الأردنية للصوامع والتموين اظهار مستودع قطع الغيار الفنيه بسعر التكلفة كونها تستخدم في عمليات الصيانه للماكينات والآليات بالشركة ، وتحدد التكلفة باستخدام طريقة المتوسط المرجح.

ي- الممتلكات والمعدات

يتم تسجيل الممتلكات والمعدات بالتكلفة مطروحاً منها أي استهلاك متراكم وأية خسائر متراكمة لانخفاض القيمة، ولا يتم احتساب استهلاك على الأراضي. تستخدم الشركة طريقة القسط الثابت في استهلاك الممتلكات والمعدات على مدى عمرها الإنتاجي باستخدام النسب السنوية التالية:

المباني والانشاءات	٢-٤%
الآلات والمعدات	١٠%
السيارات	١٥%
العدد والأدوات والكمبيوتر	١٠-٢٠%
تجهيزات مكتبية وأثاث ومفروشات	٩-٢٠%
آرماة وفنادر وشوادر	٢٥%
أقفاص وثلاجات وقبانات	٢٠%
قواعد خشبية	١٠%
أنظمة الطاقة الشمسية	٥%

- تتخفيض قيمة الأصل عندما تزيد القيمة الدفترية للأصل عن القيمة القابلة للإسترداد، فإذا وجد أي مؤشر على ذلك يتم تخفيض قيمة الأصل للقيمة القابلة للإسترداد.
- يتم تحديد الربح أو الخسارة الناتجة عن استبعاد أي من الممتلكات والمعدات على أنه الفرق بين المبالغ المحصله من الإستبعاد -إن وجدت- والمبلغ المسجل للأصل ومجمع الاستهلاك، كما يتم تسجيل الربح أو الخسارة في بيان الدخل.
- يتم الإعتراف بتكاليف الإصلاح والصيانة الدورية للممتلكات والمعدات في بيان الدخل عند حدوثها.

ك- مخصص مكافأة نهاية الخدمه

استناداً الى المادة (١٠٩د) من النظام الداخلي للشركة تم أخذ مخصص لقاء مكافأة نهاية الخدمه لموظفي الشركة العامه الأردنية للصوامع والتموين ولموظفي مطاحن الجودة وفقاً لمدة الخدمة والراتب الشهري الأساسي لكل موظف وذلك كما في تاريخ الميزانية العمومية للشركة.

ل- المبيعات وايراد الخدمات

تمثل المبيعات قيمة الفواتير الصادرة لقاء البضاعة المباعه لعملاء مطاحن الجودة خلال السنة الماليه الحاليه عندما تنتقل مخاطر الملكية للبضاعة الى المشتري ، وتمثل ايرادات الخدمات قيمة الفواتير الصادرة لقاء الخدمات المقدمه لعملاء الشركة العامه الأردنية للصوامع والتموين خلال السنه الماليه الحاليه وعند التمكن من قياس الايرادات بشكل يمكن الاعتماد عليه.

م - الأدوات المالية

تعرف الاداة المالية بأنها أي عقد ينتج عنه أصل مالي في منشأة والتزام مالي أو أداة حقوق ملكية في منشأة أخرى. تتألف الأدوات المالية للشركة بشكل رئيسي من النقد وأرصدة البنوك والذمم المدينة والدائنة والإستثمارات.

٣. النقد والنقد المعادل

يتألف هذا البند مما يلي:

	اجمالي ٢٠٢٣	اجمالي ٢٠٢٢
دينار أردني	دينار أردني	دينار أردني
مطاحن الجودة	٢٢,٩٢٦,٨٢٢	٢٢,٦٦١,٤٣٤
الادارة والمجمعات	٧,٥٤٧	١٥,٩١٠
مجمع العقبة	٢١,٥٣٥,٥٩٧	٢٢,٦٧٧,٣٤٤
الحسابات البنكية / جاري	-	-
الصندوق	-	-
المجموع	٢٢,٩٣٤,٣٦٩	٢٢,٦٧٧,٣٤٤

٤. الذمم المدينة والشيكات برسم التحصيل

(أ) يتألف هذا البند مما يلي:

	إجمالي ٢٠٢٣	إجمالي ٢٠٢٢
دينار أردني	دينار أردني	دينار أردني
مطاحن الجودة	١,٢٩٦,٩٦١	٢,٣٧٦,٠٠٢
الادارة والمجمعات	٤٠٧,٤٢٨	٤٠٧,٤٢٨
مجمع العقبة	٨٠,٣٧٨	٨٨٨,٧٤٨
الذمم المدينة التجارية	٨٩,١٢٣	٨٠,٣٧٨
شيكات برسم التحصيل	٩,٤٥٨	٦٠,١٩٦
المجموع	٢,٤٣٢,٦٣٣	٣,٨١٢,٧٥٢
مخصص ديون مشكوك فيها	(٧٦٤,٧٦٥)	(١,٣١١,٩١٧)
الصافي	١,٦٦٧,٨٦٨	٢,٥٠٠,٨٣٥

(ب) كما جاء في كتاب محامي الشركة بخصوص قضية الشركة الوطنية للأمن الغذائي ووزارة الصناعة والتجارة فإن القرار اكتسب الدرجة القطعية وتضمن الزام الشركة الوطنية للأمن الغذائي والتموين تحت التصفية بدفع مبلغ -/٤٠٥,٩١٦ دينار بشكل مستقل وتم قيد دعوى تنفيذية لتحصيل المبلغ وتم مخاطبة المصفي لتحصيل المبلغ مع الفائدة القانونية من تاريخ المطالبة ٢٠١٥/١٢/١٤ وحتى السداد التام . وبذات الوقت تم الزام وزارة الصناعة والتجارة بدفع مبلغ -/ ٨٨٨,٧٤٨ دينار مع الفائدة القانونية من تاريخ المطالبة ٢٠١٥/١٢/١٤ وحتى السداد التام وتم مخاطبة رئاسة الوزراء لتحصيل المبلغ علما أن الفائدة القانونية على جميع المبالغ تسعة بالمئة وتحسب من تاريخ اقامة الدعوى ٢٠١٥/١٢/١٤ حتى السداد التام وقد تم تحصيل هذا المبلغ وتوريده الى وزارة المالية.

٥. المبالغ المستحقة على طرف ذي علاقه

(أ) يتألف هذا البند مما يلي:

	إجمالي		إجمالي		
	٢٠٢٣		٢٠٢٢		
	ادارة والمجمعات	مجمع العقبة	مطاحن الجويده	دينار أردني	دينار أردني
وزارة الصنائه والتجاره	١,٩٥٤,٧٦٤	-	(٨٥٧,٦٢٣)	١,٠٩٧,١٤١	٢,٠٩٢,٤٤٦
جارى المركز والمطحنة	٢,٢٠٤,٠٠٨	-	(٢,٢٠٤,٠٠٨)	-	-
جارى الادارة العامة/العقبة	٢,٧١١,٠٥٣	(٢,٧١١,٠٥٣)	-	-	-
المجموع	٦,٨٦٩,٨٢٥	(٢,٧١١,٠٥٣)	(٣,٠٦١,٦٣١)	١,٠٩٧,١٤١	٢,٠٩٢,٤٤٦

(ب) تتم الموافقه على أسعار وشروط الدفع للعمليات مع الأطراف ذات العلاقه من قبل ادارة الشركة.

٦. المخزون التشغيلي ومستودع المحروقات

يتألف هذا البند مما يلي:

	إجمالي		إجمالي		
	٢٠٢٣		٢٠٢٢		
	ادارة والمجمعات	مجمع العقبة	مطاحن الجويده	دينار أردني	دينار أردني
البضاعة الجاهزة وتحت الإنتاج	-	-	١١٦,١٩٩	١١٦,١٩٩	٧٠,٩٩٣
مواد التعبئة والتغليف	-	-	٩٥,٤٠٢	٩٥,٤٠٢	٨٥,٢٨٨
المجموع	-	-	٢١١,٦٠١	٢١١,٦٠١	١٥٦,٢٨١

٧. مخزون قطع الغيار وبضاعه بالطريق

يتألف هذا البند مما يلي:

	إجمالي ٢٠٢٣			إجمالي ٢٠٢٢	
	الادارة والمجمعات	مجمع العقبة	مطاحن الجويده	دينار أردني	دينار أردني
قطع الغيار الفنية	٢,٩٠٤,٦٧٧	٢,٧٦٠,١٢٨	٧٣٩,٤٨٩	٦,٤٠٤,٢٩٤	٦,٢٦١,٩٣٥
قطع الغيار الفنية الراكدة - بالصافي	-	-	١٠,٣٥٩	١٠,٣٥٩	١٠,٣٥٩
مخصص إنخفاض قطع الغيار	(٢٥٣,٥٠٧)	(٢٤٩,٧٩٨)	(١٠,٣٥٩)	(٥١٣,٦٦٤)	(٥١٣,٦٦٤)
بضاعه بالطريق	-	-	-	-	٩١٥
المجموع	٢,٦٥١,١٧٠	٢,٥١٠,٣٣٠	٧٣٩,٤٨٩	٥,٩٠٠,٩٨٩	٥,٧٥٩,٥٤٥

٨. الأرصده المدينة الأخرى

يتألف هذا البند مما يلي:

	إجمالي ٢٠٢٣			إجمالي ٢٠٢٢	
	الادارة والمجمعات	مجمع العقبة	مطاحن الجويده	دينار أردني	دينار أردني
أمانات لدى الغير - متنوعة	١٠,٣٧٥	-	١٦٥	١٠,٥٤٠	٦,٦٤٥
تأمينات مسترده	٣١,١٥٥	-	١,٧١٤	٣٢,٨٦٩	٥٠,٨٧٣
المصاريف المدفوعه مقدماً	٤٤,٠٧٣	١٠,٩٣٥	١١,٦٢٠	٦٦,٦٢٨	٩٨,٥٧٨
ذمم موظفين	٤,٥٥٢	١,٥٩٠	-	٦,١٤٢	٤,٧٩١
سلفة مؤقته	-	-	-	-	٢٤٦
المجموع	٩٠,١٥٥	١٢,٥٢٥	١٣,٤٩٩	١١٦,١٧٩	١٦١,١٣٣

إشارة الى الفقرة الثانية من قرار مجلس الوزراء الموقر رقم (٢٠٢٢) تاريخ ٢٠٠٨/٧/٦ بالموافقة على نقل ملكية كافة موجودات وأصول الصوامع وجميع الاجهزة والمعدات المرتبطة في عملية تخزين ومناولة الحبوب الكائنة في ميناء العقبة والمملوكة للشركة العامة الأردنية للصوامع والتموين لصالح شركة تطوير العقبة على اساس القيمة الدفترية لها كحد ادنى .

وإشارة الى الفقرة الثانية من قرار مجلس الوزراء الموقر رقم (٨٢٨٢) تاريخ ٢٠١٥/٣/١ بالموافقة على ان تؤول ملكية الصوامع الجديدة في العقبة الى الشركة العامة الأردنية للصوامع والتموين. على ان يتم الاتفاق بين الشركة العامة الأردنية للصوامع والتموين وشركة تطوير العقبة على تسوية الامور المالية وغيرها بعد أخذ الموافقات اللازمة.

وبناءً على ما ورد أعلاه فقد تم التوقيع على التسوية بين الشركة العامة الأردنية للصوامع والتموين وشركة تطوير العقبة بتاريخ ٢٠١٧/١٢/٢٠ حيث تم تحديد صافي الكلف المالية المترتبة على إنشاء صوامع الحبوب الجديدة والمعدات بقيمة (-/٤٠,٧٨٢,١٥١) اربعون مليوناً وسبعمائة واثنان وثمانون الف ومئة وواحد وخمسون ديناراً بعد تنزيل القيمة الدفترية للصوامع القديمة، وعلى ان يتم دفع هذا المبلغ على شكل اقساط سنوية لمدة (٢٠) سنة. ولغايات ترتيب نقل الملكية فقد اتفق الطرفان على ان تقوم الشركة العامة الأردنية للصوامع والتموين بدفع خمسة ملايين دينار أردني دفعه اولى تدفع خلال الربع الاول من عام ٢٠١٩. وقد قرر مجلس الادارة في جلسة رقم ٢٠٠/٢٣٠ تاريخ ٢٠٢٠/٩/٧ قرار رقم (٨٣٥) ما يلي :-

- التمسك بولاية الشركة العامة الاردنية للصوامع والتموين وغاياتها التي انشئت من اجلها في تملك المرافق لحفظ وادارة المخزون الوطني الاستراتيجي من الحبوب والغذاء في جميع انحاء المملكة الاردنية الهاشمية ودون أي ازدواجية مع اي جهة أخرى وبالتالي رفض اي مقترح بالتخلي عن أي من اصول الشركة العامة الاردنية للصوامع والتموين.

- بعد التزام الشركة العامة الاردنية للصوامع والتموين بقرار مجلس الوزراء الموقر رقم (٢٠٢٢) تاريخ ٢٠٠٨/٧/٦ والقاضي بنقل ملكية الصوامع الى شركة تطوير العقبة على اساس القيمة الدفترية كحد أقصى فإن مجلس ادارة الشركة يتمسك بتنفيذ قرار مجلس الوزراء الموقر رقم (٨٢٨٢) والقاضي باعادة نقل صوامع العقبة الجديدة (المرحلة الاولى بكافة موجوداتها والاجهزة والمعدات التابعة لها) وأن تؤول ملكيتها الى الشركة العامة الاردنية للصوامع والتموين.

- على الرغم من أن القيمة الدفترية للصوامع عند اتخاذ قرار مجلس الوزراء رقم (٢٠٢٢) تاريخ ٢٠٠٨/٧/٦ كانت بمبلغ -/١٢,٥٩٧,٥٢٤ دينار وبسبب تأخر استلام شركة تطوير العقبة للصوامع وإزالتها انخفضت قيمتها الدفترية لتصبح بواقع (٣,٥٦١) مليون يضاف اليها قطع لا يمكن استخدامها بقيمة (١,٢٣٥) مليون دينار إلا ان مجلس ادارة الشركة ولغايات انهاء ملف تسوية الملكية يوافق على توصيات لجنة العطاءات الخاصة والمشكلة من شركة تطوير العقبة والشركة العامة الاردنية للصوامع والتموين بموجب اجتماعها بتاريخ ٢٠١٧/١٢/٢٠ وقرارها رقم (٢/٢٥) بالتنسيب لمجلسي ادارة الشركتين بالتسوية المالية بمبلغ -/٤٠,٧٨٢,١٥١ دينار (الكلفة المالية المستحقة بعد تنزيل القيمة الدفترية للصوامع القديمة) تدفع على اقساط مع مراعاة إعادة النظر بمدة السداد وتمديدتها لتصبح ٣٠ عاما بدلا من ٢٠ عاما.

- اعتماد ما تم الاتفاق عليه بين ممثلي شركتي الاردنية للصوامع وتطوير العقبة بالاجتماع المنعقد بتاريخ ٢٠١٨/٧/٤ والمتضمن الاتفاق على نقل ملكية صوامع العقبة الجديدة الى الشركة العامة الاردنية للصوامع والتمويل ورصد دفعة مقدمة في الموازنة العامة بواقع ٥ مليون دينار.

وقد ورد كتاب من إدارة الإستثمارات الحكومية بخصوص دراسة مقدمة من شركة فطنه للأعمال والإستشارات حول ملكية صوامع العقبة واتخذ مجلس الإدارة قراراً بإعداد كتاب لشركة إدارة الإستثمارات الحكومية يتضمن الإستفسار عن مضمون كتابهم حيال إتخاذ الشركة قراراً بالتنازل عن ملكية الصوامع لشركة تطوير العقبة.

كما تم في عام ٢٠٢٢ تخفيض ذمة الشركة بمبلغ -/ ١,١٩٣,٠٠٠ دينار أردني يمثل قيمة قطع غيار تم دفع تكلفتها من قبل شركة تطوير العقبة .

- وبناء على كتاب رئيس لجنة التنمية الإقتصادية في إبرام إتفاقية تأجير (للصوامع الجديدة) بين شركة تطوير العقبة والشركة العامة للصوامع الأردنية وبما لا يسمح لشركة تطوير العقبة من تجاوز دورها كمالك للمباني ومؤجر فقط، وعند تقرير مدة الإيجار أو البدل يجب مراعاة قيمة المنحة التي تم إحالتها لصالح شركة تطوير العقبة عند بناء الصوامع الجديدة مع إحتساب قيمة المباني القديمة للصوامع التي تم هدمها وبناء على ذلك قررت لجنة التنمية الإقتصادية تحويل الموضوع الى كل من شركة تطوير العقبة والشركة العامة الأردنية للصوامع والتمويل للعمل بما جاء بالرأي القانوني واستكمال الإجراءات بهذا الخصوص، والعمل جاري على إعداد مسودة عقد الإيجار من قبل لجنة مشتركة بين الشركتين.

- هذا ولم يتم الانتهاء من هذه التسوية بشكلها النهائي بعد.

١١. مشاريع قيد التنفيذ

(أ) يتألف هذا البند مما يلي:

	٣١ كانون الأول ٢٠٢٣	٣١ كانون الأول ٢٠٢٢
	دينار أردني	دينار أردني
مجمع الجودة	٤,١٨٢,٠٦٥	١,٢٢٩,٢٧٣
مجمع العقبة - ١١ ب	٢٥,٢٨٤,٦٠٦	٢٥,٢٨٤,٦٠٦
المجموع	٢٩,٤٦٦,٦٧١	٢٦,٥١٣,٨٧٩

(ب) يمثل هذا المبلغ قيمة مشروع توسعة صوامع مجمع العقبة.

١٢. الأرصده الدائنة الأخرى

يتألف هذا البند مما يلي:

	إجمالي ٣١ كانون الأول ٢٠٢٣	إجمالي ٣١ كانون الأول ٢٠٢٢			
	دينار أردني	دينار أردني			
الادارة والمجمعات	مجمع العقبة	مطاحن الجويده			
نمم موظفين	١١,٢٢٧	٦,٤٧٥	-	١٧,٧٠٢	٢٠,٧٩٤
أمانات للغير متنوعه	٢٠٢,٩٢٥	-	٨٢٠	٢٠٣,٧٤٥	٢٢٥,٨٧١
المصاريف المستحقه	٢١٦,٩٥٠	٥٧,٥٧٣	٨٤,٠١٣	٣٥٨,٥٣٦	٣٧٣,٣٦٣
مخصص مكافأة أعضاء مجلس الادارة	٣٥,٠٠٠	-	-	٣٥,٠٠٠	٣٥,٠٠٠
الايرادات المؤجله	٢,٨١٤	-	-	٢,٨١٤	٢٥,٧٢٠
مخصص قضايا	٨٢,٣٤٣	-	-	٨٢,٣٤٣	٨٢,٣٤٣
المجموع	٥٥١,٢٥٩	٦٤,٠٤٨	٨٤,٨٣٣	٧٠٠,١٤٠	٧٦٣,٠٩١

١٣. مخصص ضريبة الدخل

أ- تم احتساب مخصص ضريبة الدخل على أرباح السنة قبل تنزيل مخصص الضريبة وذلك وفقاً لقانون ضريبة الدخل المؤقت لسنة ٢٠٠٩ والقوانين المعدلة له والمعمول بها حالياً في المملكة الأردنية الهاشمية.

ب- يتألف هذا البند مما يلي :

	إجمالي	٣١ كانون الأول ٢٠٢٣	٣١ كانون الأول ٢٠٢٢	إجمالي
	دينار أردني	دينار أردني	دينار أردني	دينار أردني
ربح السنة قبل الضريبة	١,١٥٩,٦٠٣	٢,٤٥٨,٥٦٥	١,٥١٢,١٨١	٥,٦٤٦,٦٣١
تعديلات سنوات سابقة	٥٣٥,٢٨٣	-	(٢,٠٠٨)	-
يضاف: مخصص مكافأة نهاية الخدمة المحتجز	١٢٢,٥٥٠	٤٠,٧٤٩	٢٠,٥٣٧	٢٤٥,٩٣٥
يطرح: مخصص مكافأة نهاية الخدمة المدفوع	(٨٨,٩٧٧)	(١٧,٦٣٠)	(٨,٣٠١)	(١٠٧,٦٠٧)
يضاف: مخصص قضايا ومخصص ديون مشترك فيها	٣٣٤,٤٩٥	-	-	١٤٨,٤٩٥
يطرح: مكافأة أعضاء مجلس الإدارة المدفوع	(٣٥,٠٠٠)	-	-	(٣٥,٠٠٠)
حصلة العقبة من مصاريف الإدارة	-	(٥٧٥,٣٣٢)	-	(٤٤١,٢٣٦)
الدخل الخاضع للضريبة	٢,٠٢٧,٩٥٤	١,٩٠٦,٣٥٢	١,٥٢٢,٤٠٩	٥,٤٥٦,٨١٨
نسبة الضريبة	%٢٠	%٥	%١٩	-
مخصص ضريبة الدخل	٤٠٥,٥٩٠	٩٥,٣١٨	٢٨٩,٢٥٨	٦١٦,١٣٥
مخصص المساهمة الوطنية ١%	٢٠,٢٧٩	١٩,٠٦٣	١٥,٢٢٤	٥٤,٥٦٨
مخصص ضريبة دخل خاص بمجمع العقبة بسبب عدم تسجيل الشركة في منطقة سلطة العقبة الاقتصادية الخاصة	٥٠٠,٠٠٠	-	-	-
مجموع المخصصات	٩٢٥,٨٦٩	١١٤,٣٨١	٣٠٤,٤٨٢	٦٧٠,٧٠٣
يطرح: الحركة على المخصص خلال العام	(٦٩,٦٩٨)	-	-	(٧١,٥١١)
الرصيد	٨٥٦,١٧١	١١٤,٣٨١	٣٠٤,٤٨٢	٥٩٩,١٩٢

ج- يتم احتساب معادلة ضريبة الدخل بعد تحميل مجمع العقبة جزء من المصاريف الإدارية ويتم احتساب النسبة بناءً على إيرادات الإدارة والمجمعات.

١٤. عام

- بناءً على تنسيب معالي وزير الصناعة والتجارة بموجب كتاب ١٢٤٢٧/١/١/١ بتاريخ ٢٠٠٨/٤/١٤، ولاحقاً لموافقة مجلس الوزراء الموقر بتاريخ ٢٠٠٨/٤/١٦ فقد قرر مجلس الوزراء في جلسته المنعقدة بتاريخ ٢٠٠٨/٤/١٥ على ايقاف السير باجراءات خصخصة الشركة العامة الأردنية للصوامع والتموين المساهمة العامة المحدودة والابقاء عليها كشركة مملوكة بالكامل لحكومة المملكة الأردنية الهاشمية ، كما تقرر اعادة مطحنة الجودة لتصبح مملوكة للشركة العامة الأردنية للصوامع والتموين.
- وبالإشارة الى كتاب معالي وزير الصناعة والتجارة (م ش / اندماج / ٣٤١ / ١٢٩٥٠) تاريخ ٢٠٠٨/٣/٢٤ بالموافقة على اندماج الشركة العامة الأردنية للصوامع والتموين (م.ع.م) وشركة مطاحن الجودة (ذ.م.م) - سابقاً ، فقد تم الانتهاء من اعمال واجراءات الاندماج للشركتين المذكورتين أعلاه كما في تاريخ ٢٠٠٨/٣/٣١ ، وأصبحت الشركة الناتجة عن الاندماج بذلك التاريخ هي " الشركة العامة الأردنية للصوامع والتموين المساهمة العامة المحدودة " وبرأس مال قدره (٤٠) مليون دينار أردني مدفوع بالكامل".
- بناءً على قرار مجلس الوزراء رقم ١٣م / ١٥١٩٠/٢٠١٩ كتاب المعالي وزير المالية / الموازنة رقم د م ع / ٢٩٩/١/٨١٥٦ تاريخ ١٢ آذار ٢٠١٩، قرر مجلس الوزراء في جلسته المنعقدة بتاريخ ٣ نيسان ٢٠١٩ - بناءً على توصية لجنة التنمية الاقتصادية الصادرة عن جلستها المنعقدة بتاريخ ٢٥ آذار ٢٠١٩ - الموافقة على زيادة رأسمال الشركة أعلاه بقيمة (٢٣,٤٥٦,١٣٥) ثلاثة وعشرون مليوناً وأربعمائة وستة وخمسين ألفاً وثلاثين دينار ، تمثل (كلفة مشروع توسعة الصوامع في الجودة الممول من المنحة الخليجية).

١٥. الاحتياطي الاجباري

تم اقتطاع نسبة ١٠% من صافي ربح السنة الحاليه قبل مخصص الضريبه وتحويلها الى حساب الاحتياطي الاجباري ، ويتم وقف الاقتطاع عندما يبلغ رصيد حساب الاحتياطي الاجباري ما يعادل رأس مال الشركة وفقاً للماده رقم (١٨٦) من قانون الشركات الأردني رقم (٢٢) لسنة ١٩٩٧ والقوانين المعدله له.

١٦. المنحة الخليجية

يتألف هذا البند مما يلي:

	٣١ كانون الأول ٢٠٢٣	٣١ كانون الأول ٢٠٢٢
	دينار أردني	دينار أردني
مجمع العقبه	٢٥,٢٨٤,٥٧٦	٢٥,٢٨٤,٥٧٦
مطاحن الجودة	٨٠٨,٢١٩	٨٠٨,٢١٩
المجموع	٢٦,٠٩٢,٧٩٥	٢٦,٠٩٢,٧٩٥

١٧. المبيعات وايراد الخدمات

يتألف هذا البند مما يلي:

	إجمالي ٣١ كانون الأول ٢٠٢٣			إجمالي ٣١ كانون الأول ٢٠٢٢	
الادارة	مطاحن الجويده	مجمع العقبة	والمجمعات	دينار أردني	دينار أردني
	دينار أردني	دينار أردني	دينار أردني	دينار أردني	دينار أردني
مبيعات مطاحن الجويده	-	-	١٠,٢٠٥,٥٤٣	١٠,٢٠٥,٥٤٣	١١,٢٤٥,٢٩٠
ايراد خدمات مجمع الجويده	٢,٧١١,٧٨٧	-	-	٢,٧١١,٧٨٧	٢,٨٥٨,٩٧١
ايراد خدمات مجمع الشمال/اريد	٢,٤٨٠,٩٤٨	-	-	٢,٤٨٠,٩٤٨	٢,١١٦,٩٧٣
ايراد خدمات مجمع الرصيفه	١,٦٩٥,٢١٠	-	-	١,٦٩٥,٢١٠	١,٨٩٩,٦٥٠
ايراد خدمات مجمع العقبه	-	٤,٩٤٠,٤٧٥	-	٤,٩٤٠,٤٧٥	٥,٩٨١,٤٩١
المجموع	٦,٨٨٧,٩٤٥	٤,٩٤٠,٤٧٥	١٠,٢٠٥,٥٤٣	٢٢,٠٣٣,٩٦٣	٢٤,١٠٢,٣٧٥

١٨. تكلفة المبيعات وايراد الخدمات

أ (يتألف هذا البند مما يلي:

	إجمالي ٣١ كانون الأول ٢٠٢٣			إجمالي ٣١ كانون الأول ٢٠٢٢	
الادارة	مطاحن الجويده	مجمع العقبة	والمجمعات	دينار أردني	دينار أردني
	دينار أردني	دينار أردني	دينار أردني	دينار أردني	دينار أردني
تكلفة مبيعات مطاحن الجويده- ٨ ا ب					
تكلفة مبيعات مطاحن الجويده- قمح	-	-	٨,١٠٠,٨٥٩	٨,١٠٠,٨٥٩	٩,١٢٩,٨٥٢
مجموع تكلفة المبيعات	-	-	٨,١٠٠,٨٥٩	٨,١٠٠,٨٥٩	٩,١٢٩,٨٥٢
تكلفة ايراد الخدمات وتشمل:					
تكلفة ايراد خدمات مجمع الجويده	٢,٩٦٣,٢٥٩	-	-	٢,٩٦٣,٢٥٩	٢,٨٥٤,٣٧٩
تكلفة ايراد خدمات مجمع الشمال/اريد	١,٤٨٧,٧٤٤	-	-	١,٤٨٧,٧٤٤	١,٤٢٠,٨٨٩
تكلفة ايراد خدمات مجمع الرصيفه	١,٤٢٥,٣٥١	-	-	١,٤٢٥,٣٥١	١,٤٠٠,١١٩
تكلفة ايراد خدمات مجمع العقبه	-	٢,٤٨١,٩٠٩	-	٢,٤٨١,٩٠٩	٢,٦١٨,٨٠٦
مجموع تكلفة ايراد الخدمات	٥,٨٧٦,٣٥٤	٢,٤٨١,٩٠٩	-	٨,٣٥٨,٢٦٣	٨,٢٩٤,١٩٣
مجموع تكلفة المبيعات وايراد الخدمات	٥,٨٧٦,٣٥٤	٢,٤٨١,٩٠٩	٨,١٠٠,٨٥٩	١٦,٤٥٩,١٢٢	١٧,٤٢٤,٠٤٥

(ب) تكلفة مبيعات مطاحن الجودة

(١) يتألف هذا البند مما يلي:

	إجمالي ٣١ كانون الأول ٢٠٢٣	إجمالي ٣١ كانون الأول ٢٠٢٢
	دينار أردني	دينار أردني
رصيد القمح أول المدة	-	٧٩,١٦٦
مشتريات القمح	١٠,٣١١,٥٣٤	١١,١٩٤,٥٢٧
رصيد القمح آخر المدة	-	-
القمح المستخدم بالانتاج	١٠,٣١١,٥٣٤	١١,٢٧٣,٦٩٣
مصاريف تعبئة وتغليف	١٤١,٩٣٥	١٩٤,٤٠٥
مصاريف تحويلية (صناعية) - ب ٢	٩٨٧,٨٠٦	٩٤٤,٧٤٦
الطحين المتوفر للانتاج	١١,٤٤١,٢٧٥	١٢,٤١٢,٨٤٤
طحين تحت الانتاج اول المدة	٦٨,٧١٧	٢٣,٧٧٢
طحين تحت الانتاج آخر المدة	(١١٤,٤٧٠)	(٦٨,٧١٧)
الطحين المتوفر للبيع	١١,٣٩٥,٥٢٢	١٢,٣٦٧,٨٩٩
طحين جاهز اول المدة	٢,٢٧٦	١٢,٧٠٢
طحين جاهز آخر المدة	(١,٧٢٩)	(٢,٢٧٦)
تكلفة البضاعة المباعة قبل صافي مبيعات النخالة والنفطة وأخرى	١١,٣٩٦,٠٦٩	١٢,٣٧٨,٣٢٥
صافي القيمة البيعية للنخالة والنفطة وأخرى	(٣,٢٩٧,٨٤٢)	(٣,٢٣٦,٤٣٦)
فرق أسعار مشتريات القمح	٢,٦٣٢	(١٢,٠٣٧)
نسبة الفائض من حساب قمح الشركة	-	-
تكلفة المبيعات	٨,١٠٠,٨٥٩	٩,١٢٩,٨٥٢

(٢) مصاريف صناعية

يتألف هذا البند مما يلي:

	إجمالي ٣١ كانون الأول ٢٠٢٣	إجمالي ٣١ كانون الأول ٢٠٢٢
	دينار أردني	دينار أردني
الرواتب والاجور وملحقاتها	٣٦٩,٨٧٢	٣٣٢,٢٦٣
المساهمة في الضمان الاجتماعي	٤٠,٥٩٦	٣٤,٨٦٢
المساهمة في صندوق الادخار	٨,٤٥١	٨,٤٠٢
مصاريف الكهرباء ومصاريف مياه	٢٦١,٥٢٧	٢٦٧,٨٧٢
مصاريف صيانة عامة	٨٤,٩٠٧	٦٤,٢٢٥
مصاريف التأمين	٢٨	٢,٩٥٢
خدمات مجمع الجودة	١٠,٧٦٢	٨,٨٤٧
مصاريف أخرى	-	-
مصاريف نظافة وتعقيم	٦٢٦	١,٣٠٠
اجور تشويل وتحميل وتنزيل طحين	٧٣٤	٤٦٨
الاستهلاكات	١١٣,٤٠٦	١٢٨,٧٤٢
سلامة عامة وتعقيم	٨١,٥٣٩	٧٥,٣٤٩
محروقات	٢,٠٦٦	٢,٥٩١
مكافأة نهاية الخدمة	١٢,٥٣٤	١٦,٨٧٣
بدل إجازات	٧٥٨	-
المجموع	٩٨٧,٨٠٦	٩٤٤,٧٤٦

يتألف هذا البند مما يلي:

	إجمالي	إجمالي	إجمالي	إجمالي	إجمالي
	٣١	٣١	كانون الأول	كانون الأول	
	٢٠٢٣	٢٠٢٢	دينار أردني	دينار أردني	
الإدارة والمجمعات	مجمع العقبة	مطاحن الجودة			
الرواتب والاجور والمزايا الاخرى للموظفين	٣٢٤,٨٦٣	٢٥٣,٦٢٧	١١٤,١٦٢	٦٩٢,٦٥٢	٥٦٤,٢١٩
الهاتف والبريد والانترنت	١,٢٩٣	٩٢٨	١,٩٣٧	٤,١٥٨	٤,٥٩٩
الايجازات	٤٧,٥٥٦	٣٤,١١٣	-	٨١,٦٦٩	٧١,١٣٥
المحروقات	٢,٥٩٠	١,٨٥٨	٢,٩٩٠	٧,٤٣٨	٦,١٢٠
مصرف تأمين وترخيص سيارات	١,١٩٩	٨٦٠	-	٢,٠٥٩	٢,٦٧٢
صيانة السيارات	١,٩٣٢	١,٣٨٦	٢٣٧	٣,٥٥٥	٢,١٨٨
الرسوم ورخص حكوميه	١٠,٣٦١	٧,٤٣٢	١,١٠٨	١٨,٩٠١	١٠,١٨٠
القرطاسية والمطبوعات والمجلات	٢,١٤١	١٠,٥٤٠	٣,٩٩٦	١٦,٦٧٧	٦,٤٨٦
النظافه	١٢٣	٨٨	٤٤٣	٦٥٤	٢,٧٢٧
الضيافه	٣٥٤	٢٥٤	٧٥١	١,٣٥٩	١,٢٢٤
السفر	٤٤٠	٣١٦	-	٧٥٦	١,٥٦٠
الدعاية والاعلان	٤,٩٧٠	٣,٥٦٥	-	٨,٥٣٥	١٠,٩٦٥
الصيانه والتصليح	١٢,٧١٦	٩,١٢١	٢,٧١٧	٢٤,٥٥٤	٢٣,٠٧٠
الكهرباء	-	-	-	-	٣,٦٠٣
مياه	-	-	-	-	٨٦
الاتعاب المهنية والقانونيه	٤,٦٥٦	٣,٣٤٠	٤٠٠	٨,٣٩٦	١١,٤٦٣
اشترك الضمان الاجتماعي	٤١,٢٩٣	٢٩,٦٢٠	١٣,٠٦٢	٨٣,٩٧٥	٦٩,٥٣٢
المساهمه في صندوق الادخار للموظفين	١١,٦٤٧	٨,٣٥٥	٤,٢٠٦	٢٤,٢٠٨	٢١,٨٩٢
مكافأة لغير موظفي الشركة	٥٨٢	٤١٨	-	١,٠٠٠	-
مصرف مكافآت نهاية الخدمه	١٥,٦٢٢	١١,٢٠٦	٦,٠٤٢	٣٢,٨٧٠	٣٦,٩٥٢
دورات تدريبية	١,٢٠٨	٨٦٧	٢,٩٣١	٥,٠٠٦	١,٨٠٠
عمولات بنكية ودفاتر شيكات	٢٥٣	١٨١	٨٨	٥٢٢	٤٩٠
سلامة عامة	٢٢	١٥	-	٣٧	٦٤٥
مصاريف تأمين	٢٩٩	٢١٤	٣٠٤	٨١٧	٤٢٥
مصاريف أخرى	٥,٤٧٤	٣,٨٤٦	١,٥٠٩	١٠,٨٢٩	١٠,٦٥٩
بدل تمثيل ومكافآت اعضاء مجلس الادارة	٢٨,٦٤٩	-	-	٢٨,٦٤٩	٤٩,٢٠٠
غرامات الضمان الإجتماعي	١٢,٥٥٢	-	-	١٢,٥٥٢	-
م. تبرعات	٥٨,٢٣٠	٤١,٧٧٠	-	١٠٠,٠٠٠	-
المجموع	٥٩١,٠٢٥	٤٢٣,٩٢٠	١٥٦,٨٨٣	١,١٧١,٨٢٨	٩١٣,٨٩٢

٢٠. المصاريف البيعية والتسويقية

يتألف هذا البند مما يلي:

	إجمالي ٣١ كانون الأول ٢٠٢٣	إجمالي ٣١ كانون الأول ٢٠٢٢
	دينار أردني	دينار أردني
الرواتب	٧٠,١٧٨	٦٧,٦٨٥
مصاريف خصم كمية	٢٢٢,٢٤٦	٢٠١,١٢٤
مكافأة نهاية الخدمة	١,٩٦١	٣,١٢٠
المساهمة في الضمان الاجتماعي	٨,٠٧٦	٧,٩٤٣
المساهمة في صندوق الادخار	١,٦٩٣	١,٥٧٩
القرطاسية والمطبوعات	١,٣٩٨	-
مصاريف العطاءات والكفالات وطابع	٤,٩٨٧	٦,٤١٩
تأمين وترخيص السيارات	١٣,٠٧٥	١٠,٧٢٥
صيانة السيارات	٢٣,٣٧٧	٣٣,٣٦٢
محروقات	٥٧,٧٢٢	٤٥,١٠٣
اجور فحص عينات الطحين	٤,٩٦٤	٢,٩٩٩
نقل الطحين	١,٨٠٧	٦,٨٠٧
سفر وتنقلات	٢٨٩	٢١٧
اخرى	٤٦٧	٢٤١
تأمين البرية على منفولات المنتجات	٥,٢٢٣	٥,٩٦٨
المجموع	٤١٧,٤٦٣	٣٩٣,٢٩٢

٢١. تعديلات سنوات سابقة

يتألف هذا البند مما يلي:

	إجمالي	إجمالي	إجمالي	إجمالي
	٣١	٣١	كانون الأول	كانون الأول
	٢٠٢٣	٢٠٢٢	٢٠٢٣	٢٠٢٢
مطاحن				
مجوع				
الادارة				
والمجمعات				
تعديلات سنوات سابقة اخرى	-	-	(٢,٠٠٨)	(٥٥,٦٥١)
فوائد وغرامات مسددة من وزارة	٥٣٥,٢٨٣	-	-	-
الصناعة والتجارة عن القضييه			٥٣٥,٢٨٣	
المجموع	٥٣٥,٢٨٣	-	(٢,٠٠٨)	(٥٥,٦٥١)

٢٢. العمليات مع أطراف ذات علاقه

خلال السنه الماليه الحاليه هناك بعض العمليات التي تمت مع أطراف ذات علاقه بالشركه ، وتتم موافقه على أسعار وشروط الدفع لتلك العمليات من قبل ادارة الشركه.

٢٣. ربحية السهم الواحد

تم احتساب ربحية السهم الواحد (EPS) وذلك بقسمة صافي ربح السنه الحاليه بعد مخصص الضريبه ويعد تنزيل مكافأة مجلس الادارة على المتوسط المرشح لعدد الأسهم للسنه الحاليه.

٢٤. الالتزامات الطارئه

بتاريخ الميزانية العموميه هناك التزام طارئ عن كفالات بمبلغ -/٥١٩,٠٠٦ دينار أردني.

٢٥. الأدوات الماليه

أ - القيمة العادله:

إن القيمة الدفترية للأصول والالتزامات الماليه لا تساوي قيمتها العادله. تشير الإيضاحات المرفقة بالقوائم الماليه الى القيم العادله لهذه الأدوات الماليه، كما تعرض بعض السياسات المحاسبية في الإيضاح (٢) الطرق المستخدمة في تقييم هذه الأدوات.

ب - مخاطر السوق:

تعرف مخاطرة السوق بأنها مخاطرة تقلب القيمة العادله أو التدفقات النقدية المستقبلية للأدوات الماليه بسبب التغيرات في أسعار السوق وتتضمن المخاطر التاليه:

- مخاطرة العملة

- تعرف مخاطرة العملة بأنها مخاطرة تقلب القيمة العادلة أو التدفقات النقدية المستقبلية للأداة المالية نتيجة التغيرات في أسعار صرف العملات الأجنبية.
- تظهر المبالغ المقترضة بالعملات الأجنبية في بيان المركز المالي المرفقة بموجب أسعار تعادلها.

- مخاطرة سعر الفائدة

- تعرف مخاطرة سعر الفائدة بأنها مخاطرة تقلب القيمة العادلة أو التدفقات النقدية المستقبلية للأداة المالية نتيجة التغيرات في معدلات الفائدة في السوق.
- إن الأدوات المالية الظاهرة في بيان المركز المالي ليست خاضعة لمخاطرة سعر الفائدة باستثناء الودائع والتي تخضع لمعدلات الفائدة السائدة في السوق.

- مخاطرة السعر الأخرى

- تعرف مخاطرة السعر الأخرى بأنها مخاطرة تقلب القيمة العادلة أو التدفقات النقدية المستقبلية للأداة المالية نتيجة التغيرات في أسعار السوق (غير تلك الناجمة عن مخاطرة سعر الفائدة أو مخاطرة العملة) سواء كان سبب التغيرات عوامل خاصة بالأداة المالية أو الجهة المصدرة لها أو عوامل تؤثر على كافة الأدوات المالية المشابهة المتداولة في السوق.
- إن الأدوات المالية الظاهرة في بيان المركز المالي ليست خاضعة لمخاطرة السعر الأخرى.

ج - مخاطرة الائتمان

- تعرف مخاطرة الائتمان بأنها مخاطرة إخفاق أحد أطراف الأداة المالية في الوفاء بالتزاماته مسبباً بذلك خسارة مالية للطرف الآخر.
- تحتفظ الشركة بالنقد لدى مؤسسات مالية ذات ائتمان مناسب.

د - مخاطرة السيولة

- تعرف مخاطرة السيولة بأنها مخاطرة تعرض المنشأة الى صعوبات في الوفاء بالتزاماتها المرتبطة بالأدوات المالية (إن الشركة غير خاضعة لمخاطرة السيولة).

٢٦. كتاب المحامين

- أ) توجد قضيه مرفوعة من الشركة على الغير بمبلغ -/٩٧٥,٠٧٠ دينار أردني و صدر قرار الإستئناف بتاريخ ٢٢/٥/٢٠٢٣ لصالح الشركة بإلزام المدعي عليه بمبلغ -/١٧٠,٠٦٨ دينار أردني وتم تمييز القرار و ما زالت قيد النظر أمام المحاكم المختصة.
- ب) توجد قضايا مرفوعة ضد الشركة بمبلغ -/١,٠٢١,٧٦٩ دينار أردني وقضايا عمالية غير محددة القيمة ما زالت قيد النظر أمام المحاكم المختصة.

٢٧. أرقام المقارنة

تم إعادة تصنيف بعض أرقام المقارنة لتتناسب وعرض البيانات المالية للسنة الحالية.