



المملكة الأردنية الهاشمية
الشركة العامة الأردنية للصوامع والتموين
المساهمة العامة المحدودة



تقرير مجلس الإدارة العشريون والبيانات المالية المجمعة
للسنة المالية المنتهية
في 31 / كانون الأول / 2021



حضرة صاحب الجلالة الهاشمية
الملك عبد الله الثاني ابن الحسين المعظم



حضرة صاحب السمو الملكي
الأمير الحسين بن عبد الله الثاني المعظم ولي العهد

الشركة العامة الأردنية للصوامع والتموين المساهمة العامة المحدودة

التقرير السنوي العشرون لمجلس الإدارة، والبيانات المالية الموحدة عن السنة المالية المنتهية في 2021/12/31، والمقدمة إلى شركة إدارة المساهمات الحكومية باعتبارها المالكة للشركة.

محتويات التقرير السنوي العشريون

1. لمحة عامة عن الشركة ومجال عملها
2. كلمة رئيس مجلس الإدارة
3. مجلس الإدارة والشؤون الإدارية
أولاً: مجلس الإدارة
ثانياً: اللجان المنبثقة عن مجلس الإدارة
4. معلومات عامة عن الشركة
أولاً: الإدارة التنفيذية
ثانياً: ملكية الشركة
ثالثاً: المزايا والمكافآت التي يتمتع بها أعضاء مجلس الإدارة والإدارة التنفيذية
رابعاً: تعاقدات مجلس الإدارة والإدارة التنفيذية
خامساً: الهيكل التنظيمي للشركة، وشؤون الموظفين
أ- الهيكل التنظيمي
ب- شؤون الموظفين
1- توزيع القوى العاملة
2- معدل دوران العاملين في الشركة
3- برامج التأهيل والتدريب
4- المزايا الأخرى
4. بيئة العمل
أولاً: الوضع التنافسي للشركة ضمن قطاع نشاطها
ثانياً: درجة الاعتماد على موردين أو عملاء رئيسيين
ثالثاً: الحماية الحكومية والامتيازات التي تتمتع بها الشركة بموجب القوانين والأنظمة
رابعاً: القرارات الصادرة عن الحكومة التي لها أثر مادي على الشركة أو منتجاتها أو قدراتها التنافسية

خامساً: السلامة العامة

سادساً: المسؤولية الاجتماعية

5. مؤشرات الأداء

أولاً: الإنجازات

ثانياً: الإنجازات التي حققتها الشركة خلال السنة المالية (ذات أثر في زيادة الإنتاجية)

ثالثاً: تحليل المركز المالي للشركة، ونتائج أعمالها خلال السنة المالية

رابعاً: الأثر المالي لعمليات ذات طبيعة غير متكررة حدثت خلال السنة ولا تدخل ضمن نشاطها الرئيسي

خامساً: المبالغ التي تم دفعها أو استحققت الدفع للشركة من خلال وزارة المالية أو المؤسسات ذات العلاقة

سادساً: السلسلة الزمنية للأرباح والخسائر والموزعة للأعوام (2017 إلى 2021)

6. البيئة الرقابية

أولاً: إدارة المخاطر

ثانياً: معايير الجودة

ثالثاً: أتعاب التدقيق وأتعاب القانونية

7. الخطة المستقبلية

8. التوصيات

9. الأشكال والجداول المرفقة

10. تقرير مدقق الحسابات والبيانات المالية المجمعة

الأشكال والجداول

1. شكل رقم 1 الهيكل التنظيمي للشركة
2. جدول رقم 1 توزيع الموظفين والقوى العاملة بحسب المؤهلات العلمية والفنية
3. جدول رقم 2 توزيع الموظفين والقوى العاملة بحسب الفئة والدرجة
4. جدول رقم 3 الساعات التخزينية
5. جدول رقم 4 المقارنة بين الإيرادات من القطاعين العام والخاص
6. جدول رقم 5 مقارنة بين نتائج عامي 2020 و 2021
7. جدول رقم 6 مساهمة المجمعات والمطحنة في مجمل الربح التشغيلي
8. جدول رقم 7 نتائج أعمال الشركة بحسب الموقع ونتائج الخدمات
9. جدول رقم 8 صافي الربح / الخسارة للفترة الحالية وتوزيعها
10. جدول رقم 9 السلسلة الزمنية للأرباح والخسائر المحققة والموزعة للأعوام 2017 - 2021

لمحة عامة عن الشركة ومجال عملها

تأسست الشركة العامة الأردنية للصوامع والتموين بموجب قرار مجلس الوزراء الموقر المتخذين بتاريخ 2000/9/5 و2000/12/19 على التوالي، وذلك بتحويل مشاريع التخزين في وزارة التموين (الصوامع، المطحنة، المستودعات الجافة، المستودعات المبردة) إلى شركة مساهمة عامة تملك الحكومة كامل رأسمالها البالغ أربعين مليون دينار أردني، وتم تسجيلها تحت الرقم (341) بتاريخ 2001/1/3، وبموجب قرار مجلس الوزراء رقم (223) تاريخ 2016/10/16 تم نقل ملكية مساهمة الحكومة في الشركة إلى شركة إدارة الاستثمارات الحكومية، واعتبار ممثلي الحكومة في مجلس إدارتها ممثلين لشركة إدارة الاستثمارات الحكومية.

وفقاً للنظام الأساسي للشركة فإنها تمارس أعمال تخزين القمح والشعير، بيع الطحين، تأجير المستودعات الجافة والمبردة، بالإضافة إلى إدارة وتشغيل وصيانة الصوامع والمطحنة والمستودعات. يوجد لدى الشركة أربعة مجمعات تقع في الجويده والرصيصة والشمال والعقبة، حيث يوجد داخل هذه المجمعات صوامع لتخزين القمح والشعير بطاقة استيعابية تراكمية قصوى (270100000) طناً في السنة، وستة عشر مستودعاً للمواد الجافة بسعة تخزينية إجمالية (16019850) متراً مربعاً، واثنان وعشرون غرفة تخزين مبردة بطاقة تخزينية إجمالية (4197500) طن في السنة، إلى جانب المطحنة التي تقع ضمن حرم مجمع الجويده وتبلغ طاقتها الإنتاجية (400) طناً يومياً. من خلال هذه المجمعات والمطحنة تقدم الشركة الخدمات التالي:

- 1- تفريغ البواخر المحملة بالحبوب (القمح، الشعير) العائد حمولتها الرئيسية لوزارة الصناعة والتجارة والتموين، باستخدام أجهزة تفريغ حديثة.
- 2- تخزين الحبوب (القمح، الشعير) في الصوامع، مع المحافظة على سلامتها وصلاحياتها للاستهلاك البشري والحيواني.
- 3- تأجير المستودعات المبردة والجافة للقطاعين العام والخاص.
- 4- تشويل الشعير.
- 5- إنتاج وبيع جيمع أنواع الطحين.
- 6- استيراد القمح لغاية استخدامه في المطحنة التابعة للشركة.

كلمة رئيس مجلس الإدارة

السادة أعضاء مجلس الإدارة

السلام عليكم ورحمة الله وبركاته

يسرني بالأصالة عن نفسي، وبالنيابة عن زملائي أعضاء مجلس الإدارة أرحب بكم أجمل ترحيب، شاكراً لكم تلبية دعوتنا لحضور اجتماع الهيئة العامة العادية للشركة والتي دخلت عامها الحادي والعشرون من الإنجازات بعد أن تم إنشائها كشركة مساهمة عامة بموجب قرار مجلس الوزراء الموقر رقم (657) تاريخ 2000/9/5 لتعنى بحفظ وإدارة المخزون الوطني الاستراتيجي من الحبوب والغذاء في جميع أنحاء المملكة بالتنام مع سياسة وزارة الصناعة والتجارة والتموين وخطتها التموينية في استيراد مادتي الشعير والقمح، كما وأن الشركة العامة الأردنية للصوامع والتموين تتحمل مسؤولياتها من خلال انتشارها في العقبة والجويبة والرصيفة والشمال وتنوع أنشطتها بين صوامع تخزين ومطحنة ومستودعات مبردة وجافة إضافة إلى تفريغ بواخر الحبوب في ميناء العقبة.

السادة أعضاء الهيئة العامة المحترمين

إنه لمن دواعي سروري أن أضع بين أيديكم التقرير السنوي العشرون، وحسابات الشركة الختامية عن الفترة من 2021/1/1 إلى 2021/12/31، وأن نبحت معاً بعض الأمور الأخرى التي تم إدراجها على جدول الأعمال، كما لا يخفى على أحدكم أن الشركة العامة الأردنية للصوامع والتموين واصلت مسيرتها رغم كل الصعوبات المحيطة بها وتأثرها بتداعيات وتبعات فايروس كورونا والتي بمجملها انعكست سلباً على معدلات استغلال أصول الشركة ودفعت إلى ارتفاع الكلف التشغيلية، وكان لجهود الإدارة التنفيذية بكافة أركانها والتزامها بتنفيذ توجهات مجلس الإدارة الأثر الأكبر في الحد من تفاقم الانعكاسات السلبية على كفاءة التشغيل وإعادة مسار تحقيق الربحية إضافة إلى المحافظة على ديمومة أصول الشركة وممتلكاتها ورأسمالها البالغ (63456135) ديناراً، حيث اختتمت الشركة أعمالها في العام 2021 محققة مجمل إيراد (23098054) دينار منها (52%) نتيجة العمليات مع القطاع الخاص و(48%) مع القطاع العام وقابل ذلك مجمل مصاريف (20544164) دينار ليتحقق صافي ربح قبل الضريبة بواقع (2553890) دينار عما كان عليه بواقع (2431170) دينار للعام 2020، وفي الجانب الآخر لا يفوتنا التأكيد على أن الشركة قامت برفد الخزينة العامة للدولة بكافة الفوائض المالية المتحققة لديها وتحويل (2300000) ديناراً خلال عام 2021 إضافة إلى (294449) دينار كمخصص ضريبية.

السادة أعضاء الهيئة العامة المحترمين

لقد حققت الشركة خلال عام 2021 عدة إنجازات من أبرزها زيادة حجم التخزين في الصوامع واستثمار المستودعات الجافة والثلاجات إلى جانب تحسين ظروف التخزين وسلامته وتوفير أفضل شروط المناولة، وفي الجانب الآخر انتهت الشركة من تشغيل مشروع الطاقة الشمسية لمطحنة الجيدة بطاقة واحد ميغا واط إلى جانب شمول مجمعات الجيدة والرصيفة والشمال بالطاقة الشمسية وربط بالشبكة الكهربائية والتي سيكون لها تأثير ايجابي وإحداث وفراً في المصاريف التشغيلية وضبط فاتورة الطاقة، وقام مجلس الإدارة بالتعاون مع إدارة الشركة التنفيذية بتحليل واقع الشركة والوقوف على مكامن القوة والفرص، وقد تمخض عن ذلك تحديد أهداف مرحلية للعام 2022 وتعزيزها بمؤشرات قياس ملموسة وترجمتها لخطة عمل تشغيلية أساسها ضبط النفقات التشغيلية وإيلاء العناية بأفاق وأوجه استثمار مقدرات الشركة وتوظيفها بشكل أفضل؛ ولا يخفى عليكم أن الشركة تواجه عدد من التحديات والتي هي محل اهتمام مجلس الإدارة وقيد الإجراء والدراسة لوضع الحلول المناسبة لها وعلى رأسها الآتي:

- تمسك الشركة بملكيته لصوامع العقبة والامثال لقرار مجلس الوزراء الموقر رقم (8282) انطلاقاً من أهميتها الأمنية والاستراتيجية وموقعها على المنفذ البحري الوحيد للمملكة.
- إيلاء الأهمية لمتابعة استكمال تنفيذ مشروع المرحلتين الثانية والثالثة من توسعة صوامع العقبة بطاقة تخزينية اضافية مائة ألف طن لضمان تشغيلها في العام 2022.
- بحث سبل لتذليل المعوقات التي تحد من تحقيق الشركة لأهدافها في ظل تحديات إخضاع موازنتها لقبود قانون الموازنة العامة وإلزام الشركة بالتقيد بنظام الخدمة العامة في التعيين.
- دراسة جدوى بعض المشاريع والبحث عن مصادر تمويل ضمن مظلة وزارة التخطيط، بهدف تنويع مصادر دخل الشركة و/ أو ضبط انفاقها و/ أو استثمار اصولها و/ أو تطوير موجوداتها وتحديث خطوط إنتاجها وتوسعة قدرتها الاستيعابية والتخزينية والإنتاجية لمواكبة النمو الإسكاني.

وأخيراً، فإن مجلس الإدارة الكريم يشكركم على ثقتم بالمجلس أممين الموافقة على تقرير مدقق الحسابات وحسابات الشركة وبياناتها المالية للعام 2021، واعدن بمواصلة العمل الدؤوب، والسعي الحثيث لتحقيق رؤى الشركة وتطلعاتها، وبما يجعلها من الشركات الرائدة بين الشركات المملوكة لشركة إدارة الاستثمارات الحكومي، سائلين العلي القدير أن يوفقنا جميعاً لما فيه خدمة الشركة وتقدمها وازدهارها في ظل القيادة الحكيمة لجلالة الملك عبد الله الثاني ابن الحسين حفظه الله ورعاه.

والسلام عليكم ورحمة الله وبركاته

مجلس الإدارة والشؤون الإدارية

أولاً: مجلس الإدارة

- رئيس مجلس الإدارة سعادة الدكتور أنور عيسى عيد العيادة اعتباراً من 2020/7/31، ويرتبط به أمين سر المجلس المهندس أسامة عساكرية، كما ترتبط به وحدة التدقيق الداخلي.
- نائب رئيس مجلس الإدارة وأعضاء المجلس، تم تعيين السيد سلمان القضاة نائباً لرئيس المجلس اعتباراً من 2020/8/5، وعضوية كل من أصحاب العطفة السادة:
 - 1- السيد مهند يحيى رجب غش، اعتباراً من 2012/10/4
 - 2- الدكتور أحمد عبد الغني مفلح الكساسبة، اعتباراً من 2016/12/7
 - 3- المهندس بكر خليل عبد الرحمن العبادي، اعتباراً من 2017/6/20 إلى 2021/4/14
 - 4- السيد زاهر عيد مفلح القطارنة، اعتباراً من 2017/6/20
 - 5- السيد سلمان محمد سليمان القضاة، اعتباراً من 2017/9/10
 - 6- السيد نايف محمد أبو عليم، اعتباراً من 2020/12/22
 - 7- السيد محمد أشرف إبراهيم سمارة الزعبي، اعتباراً من 2021/6/1 إلى 2021/11/9
 - 8- السيد فيصل طایل عبد الرزاق العبدلات، اعتباراً من 2021/11/10

ثانياً: اللجان المنبثقة عن مجلس الإدارة

- لجنة التدقيق برئاسة عضو مجلس الإدارة السيد مهند غش، وعضوية:
 - 1- عضو مجلس الإدارة الدكتور أحمد الكساسبة
 - 2- عضو مجلس الإدارة السيد نايف أبو عليم
 - 3- رئيس وحدة التدقيق الداخليمهام اللجنة دراسة الموازنة العامة للشركة، وميزانيتها العمومية قبل عرضهما على مجلس الإدارة، والتدقيق على كافة الأمور المالية للشركة التي تعرض عليها ذات الأهمية.

● لجان شؤون الموظفين، وهما:

- أ- لجنة شؤون الموظفين الأولى برئاسة عطوفة المدير العام المهندس عماد الطراونة وعضوية:
 - 1- عضو مجلس الإدارة السيد زاهر القطارنة
 - 2- عضو مجلس الإدارة السيد نايف أبو عليم
 - 3- مساعد المدير العام ومدير الشؤون الفنية المهندس أسامة عساكرية
 - 4- مدير الشؤون الإدارية عوض الحديدمهام اللجنة اختيار وتعيين موظفي الفئتين الأولى والثانية وترفيعهم وتعديل أوضاعهم وإنهاء خدماتهم.
- ب- لجنة شؤون الموظفين الثانية برئاسة عطوفة المدير العام المهندس عماد الطراونة، وعضوية:

- 1- مساعد المدير العام ومدير الشؤون الفنية المهندس أسامة عساكرية من تاريخ

2020/9/7

- 3- مندوب ديوان الخدمة المدنية / مشاركاً
- 4- مقرر اللجنة السيدة سناء رباح
- مهام اللجنة اختيار وتعيين موظفي الفئتين الثالثة والرابعة وترفيعهم وتعديل أوضاعهم وإنهاء خدماتهم.
- لجنة شراء رئيسية / الأشغال والخدمات الفنية برئاسة عطوفة المدير العام المهندس عماد الطراونة، وعضوية:
 - 1- مساعد المدير العام ومدير الشؤون الفنية المهندس أسامة عساكرية
 - 2- مدير الشؤون القانونية السيد خالد الزعبي
 - 3- مدير الشؤون الإدارية عوض الحديد
 - 4- مدير الشؤون المالية السيد ماهر العتيبي
 - 5- مقرر اللجنة السيد محمد القاضي
 مهام اللجنة إصدار قرارات الشراء والأشغال بقيمة لا تزيد عن مليون دينار.
 - لجنة شراء رئيسية / اللوازم والخدمات برئاسة المدير العام المهندس عماد الطراونة، وعضوية:
 - 1- مساعد المدير العام ومدير الشؤون الفنية المهندس أسامة عساكرية
 - 2- مدير الشؤون الإدارية السيد عوض الحديد
 - 3- مدير الشؤون المالية السيد ماهر العتيبي
 - 4- مقرر اللجنة السيد محمد القاضي
 مهام اللجنة شراء اللوازم بما لا تزيد قيمتها عن خمسمائة ألف دينار.
 - لجنة الحوافز والمكافآت برئاسة السيد فيصل العبدلات، وعضوية كل من:
 - 1- عطوفة المدير العام المهندس عماد الطراونة
 - 2- عضو مجلس الإدارة الدكتور أحمد الكساسبة
 - 3- مدير الشؤون المالية السيد ماهر العتيبي
 مهام اللجنة إقرار المكافآت أو الحوافز التي تمنح للموظفين، إما بصفة جماعية أو فردية، لقاء جهود أو أعمال مميزة تعود بالنفع الكبير على الشركة.
 - لجنة الحاكمة وإدارة المخاطر برئاسة عطوفة المدير العام المهندس عماد الطراونة، وعضوية:
 - 1- مساعد المدير العام ومدير الشؤون الفنية المهندس أسامة عساكرية
 - 2- مدير الشؤون الإدارية عوض الحديد
 - 3- مدير الشؤون المالية السيد ماهر العتيبي
 - 4- مقرر اللجنة السيد محمد القاضي

معلومات عامة عن الشركة

أولاً: الإدارة التنفيذية

1. المدير العام عطوفة المهندس عماد الطراونة
2. مساعد المدير العام ومدير الشؤون الفنية المهندس أسامة عساكرية
3. مدير الشؤون القانونية السيد خالد الزعبي
4. مدير الشؤون الإدارية والتجارية السيد عوض الحديد
5. مدير الشؤون المالية السيد ماهر العتيبي
6. مدير مجمع الجودة المهندس محمد أبو الغنم
7. مدير مجمع الرصيفة السيد سليمان الأيوب
8. مدير مجمع الشمال المهندس فالح المطلق
9. مدير مجمع العقبة المهندس حسام أبو الغنم
10. قائم بأعمال مدير مطحنة الجودة السيد طلال أبو الغنم

وتتبع عن الإدارة التنفيذية للشركة لجنة شراء رئيسية / اللوازم والخدمات برئاسة المدير العام المهندس عماد الطراونة، وعضوية:

- 1- مساعد المدير العام المهندس أسامة عساكرية
- 2- مدير الشؤون الإدارية السيد عوض الحديد
- 3- مدير الشؤون المالية السيد ماهر العتيبي
- 4- مقرر اللجنة السيد محمد القاضي

مهام اللجنة شراء اللوازم والخدمات، دراسة العطاءات، إعداد شروط العطاء ودراستها، والتنسيق بالإحالة على المورد المناسب.

ثانياً: ملكية الشركة

تم رفع رأسمال الشركة من (40000000) ديناراً إلى (63456135) ديناراً، تمثل قيمة توسعة صوامع الجودة، وتمتلك شركة إدارة الاستثمارات الحكومية كامل رأس المال.

ثالثاً: المزايا والمكافآت التي يتمتع بها أعضاء مجلس الإدارة والإدارة التنفيذية

- 1- يتقاضى كل من رئيس مجلس الإدارة وأعضاء المجلس مكافأة سنوية وفقاً لما يقرره مجلس الوزراء.
- 2- يتقاضى رئيس مجلس الإدارة (1500) ديناراً مكافأة شهرية.
- 3- يتقاضى أعضاء المجلس بدل تمثيل عن حضور جلسات مجلس الإدارة (400) ديناراً شهرياً.
- 4- لا يتقاضى أعضاء مجلس الإدارة أي بدلات أو مكافآت مقابل اللجان التي يشاركون فيها.

رابعاً: تعاقبات مجلس الإدارة والإدارة التنفيذية

لا يوجد أي عقود، و / أو مشاريع، و / أو ارتباطات عقدتها الشركة مع رئيس المجلس و / أو أعضاء مجلس الإدارة أو المدير العام أو أي من موظفي الشركة أو مع أقاربهم في الظاهر أو الباطن.

خامساً: الهيكل التنظيمي للشركة، وشؤون الموظفين

- أ- يبين الشكل رقم 1 الهيكل التنظيمي للشركة.
- ب- شؤون الموظفين
- 1- توزيع الموظفين والقوى العاملة
- يعمل لدى الشركة (399) موظفاً وعاملاً في الإدارة العامة وسائر المجمععات والمطحنة، حيث يبين الجدول رقم 1 توزيع الموارد البشرية في الشركة وفقاً للمستوى التعليمي والفني، ويبين الجدول رقم 2 توزيع الموظفين بحسب الفئة والدرجة.
- 2- معدل دوران العاملين في الشركة
- على الرغم من حركة الاستقالات أو إنهاء الخدمة لمن أكملوا الستين من أعمارهم فإن معدل الدوران الوظيفي لهذا العام وصل إلى (3.9%)، إذ كان عدد الموظفين والعاملين في الشركة في نهاية عام 2020 (415) وفي نهاية عام 2021 (399) موظفاً وعاملاً.
- 3- برامج التأهيل والتدريب
- تم تدريب واحد وأربعين موظفاً في شتى المجالات.
- 4- المزايا الأخرى
- تساهم الشركة في صندوق ادخار الموظفين بنسبة (12%) من الراتب الأساسي للموظف، وبالمقابل يدفع الموظف (6%) من راتبه الأساسي.
- تمنح الشركة مكافأة نهاية الخدمة للموظفين المنتهية خدماتهم بواقع شهر أساسي عن كل سنة من السنوات العشر الأولى من الخدمة، وشهر ونصف أساسي عن باقي سنوات الخدمة.
- تمنح الشركة ثلاثة رواتب إضافية عن ثلاثة أشهر تصرف مع نهاية الثلث الأول والثلث الثاني والثلث الثالث من كل عام.

بيئة العمل

أولاً: الوضع التنافسي للشركة ضمن قطاع نشاطها

يبين الجدول رقم 3 السعات التخزينية للصوامع وإعداد الغرف في المستودعات الجافة والثلاجات العاملة في مجمعات الشركة.

- 1- تخزين المواد الأساسية (القمح، الشعير) في الصوامع:
تعتبر الشركة هي المخزن الرئيسي في المملكة لمادتي القمح والشعير، حيث تبلغ الطاقة التخزينية التراكمية القصوى لهاتين المادتين في الشركة (270100000) طناً سنوياً، ويتم اعتماد طاقة تخزينية فعلية بنسبة (90%) من الطاقة القصوى، وتعاود (243090000) طناً سنوياً، ويملك القطاع الخاص مجتمعاً صوامعاً طاقتها الاستيعابية (127500000) طناً سنوياً.
- 2- التخزين في المستودعات والمبردة:

تقوم الشركة بتخزين المواد الغذائية الجافة والمبردة، حيث تقوم بتخزين المواد الجافة (المكيسة والمعلبة) في ستة عشر مستودعاً (هنجرأ) بسعة تخزينية سنوية إجمالية (16019850) متراً مربعاً، ويتم تخزين المواد المبردة في مستودعاتها المبردة (الثلاجات) في اثنتين وعشرين غرفة تخزين مبردة بسعة تخزينية سنوية إجمالية (4197500) طناً، وينافسها في ذلك القطاع الخاص الذي يقوم بالتخزين في مستودعاته مباشرة، وتنفذ الشركة خطاً لتجاوز الوضع التنافسي مع القطاع الخاص، مستفيدين من الميزة التنافسية التي تتمتع بها الشركة، باعتبارها الأميز في المحافظة على سلامة المخزون، واتباع الأساليب العلمية الحديثة للتخزين، وتوفير متطلبات السلامة العامة، والتمتع بالأمن والحماية مما يشجع التجار على التخزين في مستودعات الشركة.

3- المطحنة:

تعمل مطحنة الجويده بطاقة إنتاجية نحو (300) طن يومياً من إجمالي طاقتها الإنتاجية البالغة نحو (400) طن يومياً، ويتميز إنتاجها بجودته العالية ومطابقته لشروط الطحن والحفظ والنقل، غير أن توسع القطاع الخاص في مجال المطاحن أدى إلى ارتفاع عدد المطاحن إلى خمس عشرة مطحنة مما أدى إلى تراجع كبير في الحصة السوقية للمطحنة، والذي أدى بدوره إلى تراجع في كميات الإنتاج، ولمواجهة هذا الموقف تم فصل المطحنة عن المجمع وتنفيذ خطة تسويقية لتوسيع حصتها السوقية وزيادة حجم المبيعات.

ثانياً: درجة الاعتماد على الموردين محددین، أو على عملاء رئيسيين

- 1- يظهر من الجدول رقم 4 أن الاعتماد على القطاع العام وصل إلى (48%) وعلى القطاع الخاص (52%)، وتعتبر وزارة الصناعة والتجارة والتموين من أبرز عملاء القطاع العام، في حين يعتبر برنامج الغذاء العالمي وهو المعني بالمهاجرين السوريين، من أهم عملاء القطاع الخاص.
- 2- تعتبر كل من شركة الكهرباء الوطنية وشركة مصفاة البترول الأردنية هما أهم الموردين لأهم مصروفات التشغيل (الكهرباء والمحروقات) وتخضع أسعارهما لقرارات الحكومة.

ثالثاً: الحماية الحكومية أو الامتيازات التي تتمتع بها الشركة بموجب القوانين والأنظمة

لا تتمتع الشركة بأي حقوق حماية أو امتيازات من الحكومة، باستثناء إعفاء ضريبة المبيعات من رسوم الطوابع.

رابعاً: القرارات الصادرة عن الحكومة التي لها أثر مادي على الشركة أو منتجاتها أو قدرتها التنافسية

- 1- تخضع الأجرور التي تتقاضاها الشركة إلى أحكام مذكرة التفاهم المبرمة مع وزارة الصناعة والتجارة والتموين، وأي تعديل على هذه المذكرة يتطلب موافقة الطرفين، وتجد الشركة صعوبة في تغيير قائمة الأجرور عند حدوث أي مستجدات في عناصر التكاليف مما يؤدي إلى تراجع الإيرادات تبعاً لارتفاع التكاليف.
- 2- تخضع الشركة لقانون موازنة الوحدات الحكومية، وملزمة بسقوف مالية وأوجه صرف محددة، مما يحد من التوسع في الخدمات التي تقدمها الشركة، وبالتالي قدرتها التنافسية.
- 3- خضعت الشركة منذ شهر تشرين الأول من عام 2019 إلى نظام المشتريات الحكومية الموحد.
- 4- نظام الانتقال والسفر رقم (58) لسنة 1981 وتعديلاته.

خامساً: السلامة العامة

تتبع الشركة منهجاً دقيقاً لرفع مستوى السلامة العامة، وتوفير أقصى درجات السلامة العامة سواء للعناية بالعمال في الشركة أو في الأجهزة والآلات والمعدات التي تملكها الشركة نفسها، إذ قامت الشركة بإنفاق نحو (728757) دينار على مجمل أدوات السلامة العامة منها (338306) ديناراً لرفع كفاءة الآلات والأجهزة والمعدات وصيانتها وتحديثها و(54735) ديناراً لصيانة السيارات المحورية والنقل وصهاريج نقل الطحين و(25386) ديناراً على صيانة مشاغل الصيانة و(300587) ديناراً للتأمين على كافة ممتلكات الشركة و(9743) ديناراً على الملابس المهنية وأمور السلامة العامة الأخرى.

سادساً: المسؤولية الاجتماعية

دربت الشركة وبالتعاون مع نقابة المهندسين الأردنيين خمسة مهندسين حديثي التخرج ولمدة ستة أشهر.

مؤشرات الأداء

أولاً: الإنجازات

تتمثل الخدمات الرئيسية التي تقدمها الشركة في تخزين القمح والشعير في الصوامع، وتخزين المواد الغذائية الجافة في المستودعات (الهناجر)، وتخزين المواد الغذائية المجمدة والخضراوات والفواكه في المستودعات المبردة (الثلاجات)، إضافة إلى خدمات طحن القمح في مطاحن الجودة، وهناك خدمات مساندة تقدمها الشركة مثل تفريغ سيارات الشحن (الترك دنمبر) وتفريغ البواخر وفحص العينات في مختبراتها، ويبين الجدول 5 إيرادات الخدمات المقدمة في سائر المجمعات والمطحنة مقارنة بين عامي 2020 و2021، مفصلة على النحو التالي:

أ- الخدمات الرئيسية والمساندة

1- تخزين القمح والشعير

خلال عام 2021 تم تخزين (126170531) طناً من مادتي القمح والشعير في الصوامع تعادل (52%) من الطاقة التخزينية الفعلية، حققت للشركة إيرادات بلغت (4668310) ديناراً، ساهمت بنسبة (18%) من إجمالي إيراد الشركة، في حين خزنت خلال عام 2020 (129265370) طناً تعادل (61%) من الطاقة التخزينية الفعلية، وحققت إيرادات بلغت (4782819) ديناراً ساهم بنسبة (19%) من إجمالي الإيراد، ويتضح ذلك بانخفاض (3094839) طناً عن العام السابق وتعادل (114509) ديناراً.

2- تفريغ سيارات الشحن (ترك دنمبر)

خلال عام 2021 تم تفريغ بواسطة جكات الترك دنمبر (1345797) طناً، حققت إيراداً إجمالياً (543702) ديناراً، ساهمت بنسبة (2%) من إجمالي إيراد الشركة، في حين تم تفريغ (1127612) طناً في عام 2020 حققت إيرادات وصلت إلى (455555) ديناراً وبمساهمة (2%).

3- تفريغ البواخر

خلال عام 2021 تم تفريغ (1680523) طناً من البواخر، حققت إيراداً إجمالياً (2848487) ديناراً، ساهمت بنسبة (11%) من إجمالي إيرادات الشركة، في حين تم تفريغ (1682817) طناً عام 2020 حققت إيراداً (2852374) ديناراً، وبمساهمة (11%).

4- التشويل

خلال عام 2021 (968162) طناً من الشعير، حقق إيراداً إجمالياً (1912120) ديناراً، ساهمت بنسبة (7%) من إجمالي إيرادات الشركة، في حين تم تشويل (611826) طناً عام 2020 حققت إيراداً (1208355) ديناراً، وبمساهمة (5%).

5- المستودعات الجافة (الهناجر)

خلال عام 2021 بلغت إيرادات المستودعات الجافة (465717) ديناراً، ساهمت بنسبة (2%) من إجمالي إيرادات الشركة، أما في عام 2020 فقد بلغت إيرادات (540898) ديناراً وبمساهمة (2%).

6- المستودعات المبردة (الثلاجات)

خلال عام 2021 بلغت إيرادات الثلاجات (331568) ديناراً، ساهمت بنسبة (1%) من إجمالي إيرادات الشركة، إما في عام 2020 فقد بلغت إيرادات (569985) ديناراً وبمساهمة (2%).

7- المطحنة

خلال عام 2021 بلغ إجمالي مبيعات المطحنة (15014757) ديناراً بما فيها مبيعات النفطة والنخالة، ساهمت بنسبة (57%) من إجمالي إيرادات الشركة، أما في عام 2020 فقد بلغت إيراداتها (14720956) ديناراً بما فيها مبيعات النفطة والنخالة وبمساهمة (58%).

8- باقي الإيرادات

خلال عام 2021 بلغت الإيرادات الأخرى المتمثلة في التعقيم، فحص العينات، استخدام القبانات وغيرها (234919) ديناراً، ساهمت بنسبة (0.9%) من إجمالي إيرادات الشركة، أما في عام 2020 فقد بلغت إيراداتها (188010) ديناراً، وبمساهمة (0.7%).

ب- المساهمة في مجمل الربح بحسب الموقع

يبين الجدول رقم 6 مساهمة كل مجمع في تحقيق مجمل الربح.

ج- نتائج أعمال الشركة (المجمعات والمطحنة) بحسب الموقع ونوع الخدمة

يبين الجدول رقم 7 نتائج أعمال المجمعات والمطحنة بشكل مفصل:

1- مجمع الجويذة

بلغ إجمالي إيرادات المجمع (3038118) ديناراً منها (2367660) خدمات التخزين وتفرغ الترك دنمبر والتشويل، والتي تعد المصدر الرئيسي لإيرادات المجمع مشكلة (78%) من إجمالي إيرادات المجمع، حيث بلغت إيرادات تأجير المستودعات الجافة والمبردة (582927) ديناراً تشكل (19%) من إجمالي الإيرادات، كما بلغت تكلفة إيرادات الخدمات (2863757) ديناراً، وفي المجمل حقق المجمع فائضاً بلغ (174361) ديناراً مساهماً بذلك بنسبة (4%) من مجمل ربح الشركة، ليحل في المرتبة الرابعة بين سائر المجمعات.

2- مجمع الشمال

بلغ إجمالي إيرادات المجمع (2314937) ديناراً منها (2074207) ديناراً خدمات التخزين وتفرغ الترك دنمبر والتشويل والتي تعد المصدر الرئيسي لإيرادات المجمع مشكلة (90%) من إجمالي الإيرادات، حيث بلغت إيرادات تأجير المستودعات الجافة والمبردة (214358) ديناراً تشكل (9%) من إجمالي الإيرادات، كما بلغت تكلفة إيرادات الخدمات (1319680) ديناراً، وفي المجمل حقق المجمع فائضاً بلغ (995257) ديناراً مساهماً بذلك بنسبة (24%) من مجمل ربح الشركة، ليحل في المرتبة الثالثة بين سائر المجمعات.

3- مجمع الرصيفة

بلغ إجمالي إيرادات المجمع (1657315) ديناراً منها (1627476) خدمات التخزين وتفرغ الترك دنمبر والتشويل والتي تعد المصدر الرئيسي لإيرادات المجمع مشكلة (98%) من إجمالي إيرادات المجمع، حيث بلغت تكلفة إيرادات الخدمات (1927188) ديناراً، وفي المجمل حقق عجزاً بلغ (269873) ديناراً من مجمل الربح، ليحل في المرتبة الخامسة بين سائر المجمعات.

4- مجمع العقبة

بلغ إجمالي إيرادات المجمع (3994453) ديناراً منها (3903276) ديناراً خدمات التخزين وتفرغ البواخر والتشويل، والتي تعد المصدر الرئيسي لإيرادات المجمع مشكلة (98%) من

إجمالي الإيرادات، حيث بلغت تكلفة إيرادات الخدمات (2290959) ديناراً، وفي مجمل حقق المجموع فائضاً بلغ (1703494) ديناراً مساهماً بذلك بنسبة (41%) من مجمل ربح الشركة ليحل في المرتبة الأولى بين سائر المجمعات.

5- مطحنة الجويده

بلغ إجمالي إيرادات المطحنة (15014757) ديناراً منها (12060217) ديناراً مبيعات الطحين و(2954540) ديناراً مبيعات النخالة، حيث تعد عمليات طحن القمح من قبل الشركة إضافة إلى مبيعات النخالة الناتجة عن الطحن هي المصدر الرئيسي لإيرادات المطحنة، حيث بلغت تكلفة إيرادات الخدمات في المطحنة (13456196) ديناراً، لتحقيق فائضاً بلغ (1558561) ديناراً مساهمة بذلك بنسبة (37%) من مجمل ربح الشركة لتحل في المرتبة الثانية بين سائر المجمعات.

ثانياً: الإنجازات التي حققتها الشركة خلال السنة المالية (ذات أثر في زيادة الإنتاجية)

بين الجدول رقم 5 أن إجمالي مبيعات المطحنة بنهاية عام 2020 كانت (14720956) ديناراً بما فيها مبيعات النفط والنخالة، حيث ارتفعت في عام 2021 إلى (15014757) ديناراً، بزيادة بقيمة (293801) ديناراً وبنسبة (2%).

ثالثاً: تحليل المركز المالي للشركة، ونتائج أعمالها خلال السنة المالية

بعد دراسة وتحليل بيان المركز المالي المجموع للشركة وبيان الدخل الشامل في 2021/12/31، والإيضاحات المرفقة بهما فقد ظهرت النتائج التالية:

1- الممتلكات والموجودات الثابتة

وصلت القيمة الدفترية للموجودات الثابتة (بعد استبعاد مجمع الاستهلاك) إلى (39609366) ديناراً، مقابل (41145529) ديناراً في نهاية عام 2020، بتراجع بقيمة (1536163) بسبب زيادة مجمع الاستهلاك.

2- المخزون التشغيلي

بلغت القيمة الإجمالية للمخزون (4424368) ديناراً، منها مخزون مستودع قطع الغيار الفنية العاملة (4175446) ديناراً، و(513664) للقطع الفنية الراكدة، و(432) بضاعة بالطريق، ومواد أولية (قمح معد للطحن) بقيمة (79166) ديناراً، ومخزون الطحين الجاهز للبيع وتحت الإنتاج (36474) ديناراً، ومواد التعبئة والتغليف (132850) ديناراً، حيث تم عمل مخصص انخفاض قطع الغيار بقيمة (513664) ديناراً.

3- الذمم المدينة

بلغ إجمالي الذمم المدينة (8407511) ديناراً، منها (3690934) ديناراً ذمم تجارية أغلبها للقوات المسلحة ولعدد من التجار المحليين، و(1064971) ديناراً على وزارة الصناعة والتجارة، و(125169) ديناراً على شكل أمانات وتأمينات ومصاريف مدفوعة مقدماً، و(3526437) ديناراً ذمم على شركة تطوير العقبة بدل الصوامع القديمة، حيث تم تخصيص (1245766) ديناراً مخصص للديون المشكوك في تحصيلها، وتم تخصيصها للدين المترتب على الشركة الوطنية للأمن الغذائي، ليصبح صافي الذمم المدينة (7161745) ديناراً.

4- الذمم الدائنة

بلغ مجموع الذمم الدائنة (2332051) ديناراً، منها (2182249) ديناراً مخصصات مختلفة.

5- المبيعات والإيرادات التشغيلية والإيرادات الأخرى

وصلت الإيرادات التشغيلية في كافة المجمعات والمطحنة في نهاية عام 2021 إلى (23065039) ديناراً، في حين بلغت في نهاية عام 2020 إلى (22381183) ديناراً، بزيادة (683856) ديناراً، أما الإيرادات الأخرى فوصلت في عام 2021 إلى (33570) ديناراً وفي عام 2020 كانت (177119) ديناراً، انخفاض (143549) ديناراً.

6- صافي الربح / الخسارة للفترة الحالية، وتوزيعها كما يلي

بيان الدخل الشامل المجمع إلى أن الأرباح المحققة (قبل الضريبة والاحتياطات) في نهاية عام 2021 بلغت (2553890) ديناراً، وبعد احتساب الاحتياطات والمخصصات والمحول إلى الخزينة العامة إلى تعديلات السنوات السابقة فإن الفائض المالي (الأرباح) بلغ (312142) ديناراً.

رابعاً: الأثر المالي لعمليات ذات طبيعة غير متكررة حدثت خلال السنة ولا تدخل ضمن نشاطها الرئيسي

مصادرة كفالة حسن تنفيذ بقيمة (15500) ديناراً شركة جنيف بسبب اعتذارها عن عطاء توريد أكياس لمطحنة الجويده، بالإضافة إلى ذلك تم دفع مبلغ (362849) ديناراً بموجب الدعوى رقم 2019/648 وذلك عن مطالبة شركة إعمار عن قيمة الضريبة المدفوعة لأعمال توسعة صوامع الجويده.

خامساً: المبالغ التي تم دفعها أو استحققت الدفع للشركة من خلال وزارة المالية، والمؤسسات ذات العلاقة

- 1- قامت الشركة وخلال عام 2021 بتحويل (2300000) ديناراً إلى الخزينة العامة.
- 2- خصصت الشركة (294449) ديناراً مخصص ضريبة الدخل عن عام 2021، و(26152) ديناراً مخصص المساهمة الوطنية لصالح دائرة ضريبة الدخل.

سادساً: السلسلة الزمنية للأرباح والخسائر المحققة والموزعة للأعوام (2017 إلى 2021)

- 1- يبين الجدول رقم 8 الأرباح المحققة وتوزيعها في عامي 2020 و2021، ففي نهاية عام 2021 بلغت (312142) ديناراً، وفي حين كان بنهاية عام 2020 (603473) ديناراً.
- 2- يبين الجدول رقم 9 السلسلة الزمنية للأرباح والخسائر المحققة والموزعة للأعوام (2017 إلى 2021).

البيئة الرقابية

أولاً: إدارة المخاطر

تتعرض الشركة لعدة مخاطر، حيث تقوم الإدارة بمراقبة ومتابعة هذه المخاطر لوضع الحلول المناسبة، ومن أبرز هذه المخاطر:

1- من خلال قراءة الجدول رقم 4 يتبين اعتماد الشركة بشكل رئيسي على وزارة الصناعة والتجارة والتموين في التخزين في الصوامع مما يجعل الشركة تواجه مخاطر انخفاض كميات التخزين وبالتالي انخفاض الإيرادات في حالة قيام الوزارة باتخاذ قرارات بخفض المخزون الاستراتيجي من الحبوب، أو قيام الوزارة بالتخزين لدى جهات أخرى.

2- الشح الحالي في قطع الغيار الأصلية، ارتفاع أسعار القطع البديلة، عدم إمكانية التحديث المستمر للآلات والمعدات يؤدي إلى مخاطر ارتفاع تكاليف الصيانة والمشتريات وهذا بدوره يؤدي إلى انخفاض أرباح الشركة.

3- حصول الشركة على معلومات مضللة حول المنافسين، إضافة إلى ذلك عدم وجود موظفين لديهم خبرات وقدرات في إعداد البحوث التسويقية يؤدي إلى وقوع الشركة تحت معلومات خاطئة تسبب في خسائر للشركة، وبناء على ذلك عملت الشركة على دراسة القطاع المنافس، إنتاج سلع ذات جودة عالية والتعاقد مع أحد شركات التسويق لتسويق منتجات المطحنة لزيادة الحصة السوقية للشركة.

ثانياً: معايير الجودة

نظراً لاعتبار تخزين القمح والشعير وإنتاج الطحين من المواد فائقة الأهمية استراتيجياً وذات مساس مباشر بالأمن الغذائي، تبذل الشركة أقصى درجات الاهتمام بتطبيق معايير جودة التخزين والحفظ والمناولة من خلال تجهيز الصوامع والمطحنة والمستودعات الجافة والمبردة للحفاظ على المخزون والمبيعات، وإجراء الفحوصات المستمرة ليبقى المخزون وإنتاج المطحنة حسب المواصفات المطلوبة، وفي جانب آخر تسعى الشركة إلى خفض شكاوي سائقي الشاحنات الذين يضطرون إلى التأخير أياماً لتفريغ حمولة شاحناتهم، وذلك بالتنسيق مع وزارة الصناعة والتجارة.

ثالثاً: أتعاب التدقيق وأتعاب القانونية

1- قام مكتب (المراقبون المهنيون – جمال حموده وشركاه) بتدقيق حسابات الشركة لعام 2021، وبلغت الأتعاب التي تقاضاها المكتب (2204) ديناراً.

2- تقوم وحدة التدقيق الداخلي في الشركة بالتدقيق على كافة الأمور المالية والإدارية.

3- بلغت أتعاب المحامي السنوية (4000) دينار.

الخطة المستقبلية والتوصيات

الخطة المستقبلية

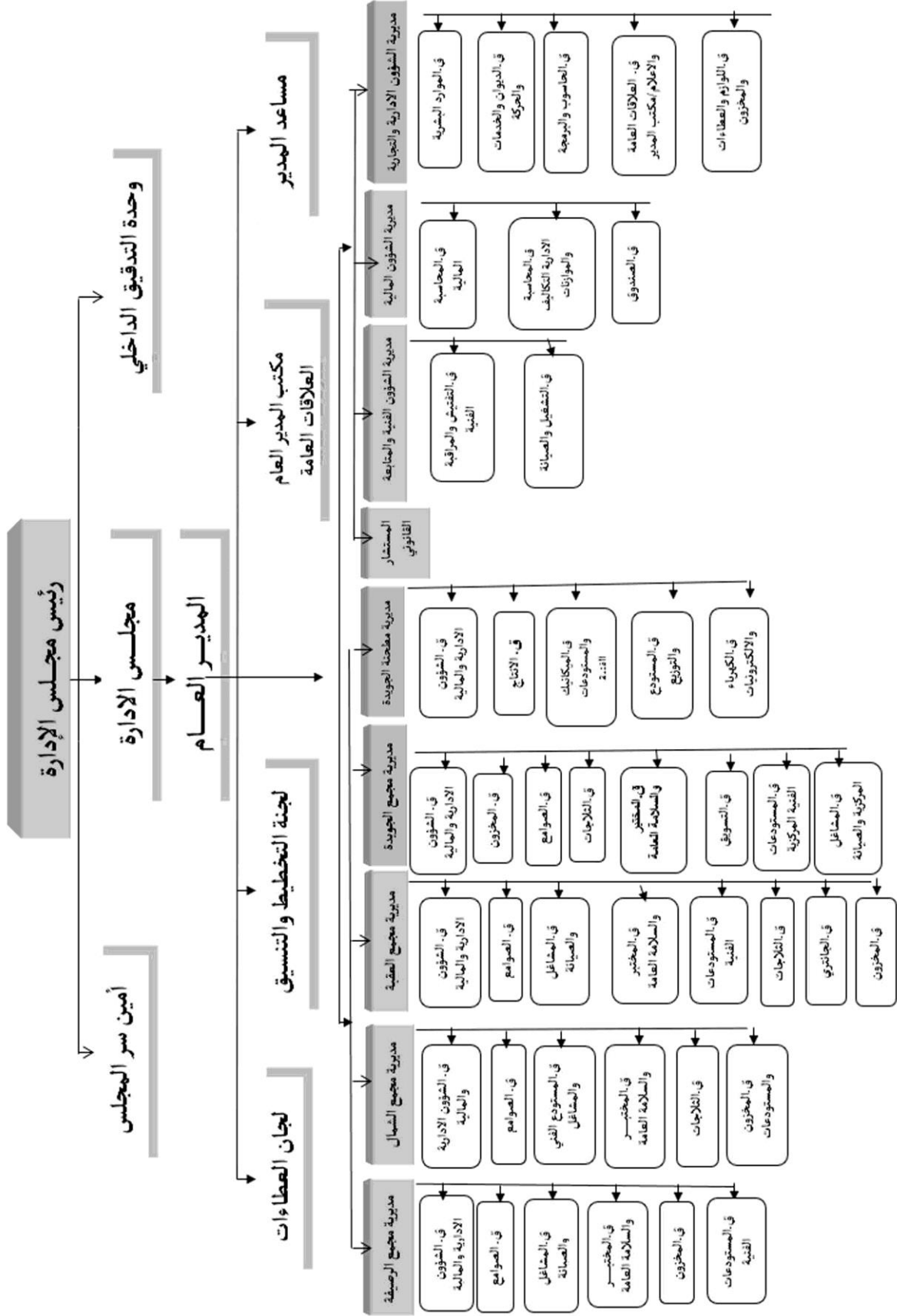
قامت الإدارة العامة بتنفيذ الخطة الاستراتيجية للأعوام (2019-2021)، كما قامت بتجديد الخطة السنوية لعام 2022، حيث تم تنفيذ أغلب ما جاء فيها، ومن أبرز ما جاء فيها:

- 1- المحافظة على حجم التخزين الحالي وزيادته من خلال استغلال الفراغات في الصوامع والمستودعات.
- 2- استكمال ربط مطحنة الجريدة على الخلايا الشمسية لتخفيض فاتورة الكهرباء.
- 3- الاستمرار في التطوير والتحديث من خلال صيانة البنية التحتية والمعدات في جميع المجمعات.
- 4- الاستمرار في تبني سياسة الجودة الشاملة.
- 5- الاستمرار في تنويع الإنتاج وزيادة حصة المطحنة في السوق المحلي والخارجي.
- 6- المساهمة في خدمة المجتمع المحلي والمحافظة على البيئة من خلال تغيير فلاتر غبار الصوامع والمطحنة للحد من التلوث البيئي.

التوصيات

بعد الاطلاع على التقرير السنوي العشريون للشركة العام الأردنية للصوامع والتموين، والبيانات المالية الموحدة، يرجو مجلس الإدارة التكرم بالموافقة على ما يلي:

- 1- تقرير مجلس الإدارة عن أعمال الشركة لعام 2021.
- 2- البيانات المالية المجمعة للسنة المالية المنتهية في 2021/12/31.
- 3- إقرار مكافأة أعضاء مجلس الإدارة السنوية بواقع (5000) دينار لكل عضو.



جدول رقم ١

توزيع الموظفين والعاملين حسب المؤهلات العملية والفنية

كما هي بتاريخ ٣١/١٢/٢٠٢١

المركز	ماجستير	بكالوريوس	دبلوم متوسط	ثانوية عامة	دون الثانوية	المجموع
الإدارة العامة	3	17	3	3	10	36
مجمع الجودة	0	13	18	19	56	106
مجمع الشمال	0	4	13	13	37	67
مجمع الرصيفة	0	8	12	12	20	52
مجمع العقبة	0	13	14	16	56	99
مطحنة الجودة	1	7	5	3	23	39
المجموع	4	62	65	66	202	399

جدول رقم ٢

توزيع الموظفين والعاملين حسب الفئة والدرجة

كما هي بتاريخ ٣١/١٢/٢٠٢١

الفئة	الدرجة	عدد الموظفين
العليا	المجموعة الأولى	2
العليا	المجموعة الثانية	6
الأولى	الأولى	9
الأولى	الثانية	7
الأولى	الثالثة	25
الأولى	الرابعة	17
الأولى	عقود	3
الثانية	الأولى	37
الثانية	الثانية	39
الثانية	الثالثة	12
الثانية	الرابعة	0
الثانية	عقد	1
الثالثة	-	52
الثالثة	عقد	0
الرابعة	-	182
الرابعة	عقد	7
المجموع		399

جدول رقم ٣

كشف بالسعات التخزينية وإعداد الغرف للمستودعات والثلاجات العاملة في مجمعات الشركة

الثلاجات	المستودعات (الهناجر)			الصوامع		المجموع
السعة التخزينية / طن	عدد الغرف	السعة التخزينية / م ^٢ م	عدد المستودعات	السعة التخزينية / طن	عدد الخلايا	
8,000	14	24,540	9	255,000	174	الجوية
2,000	5	13,950	5	150,000	150	الشمال
-	-	-	-	135,000	14	الرصيفة
1,500	3	5,400	2	200,000	56	العقبة
11,500	22	43,890	16	740,000	394	إجمالي السعة التخزينية
4,197,500	-	16,019,850	-	270,100,000	-	إجمالي السعة التخزينية السنوية القصوى
-	-	-	-	243,090,000	-	إجمالي السعة التخزينية السنوية (٩٠%)

جدول رقم ٤

المقارنة بين الإيرادات من القطاعين العام والخاص

كما هي بتاريخ ٣١/١٢/٢٠٢١

الموقع	الإيرادات من القطاع العام	الإيرادات من القطاع الخاص	الإجمالي	نسبة الإيرادات من القطاع العام	نسبة الإيرادات من القطاع الخاص
مجمع الجويذة	2,423,555	614,563	3,038,118	11%	2.7%
مجمع الشمال	2,206,977	107,960	2,314,937	10%	0.5%
مجمع الرصيفة	1,639,047	18,267	1,657,314	7%	0.1%
مجمع العقبة	3,903,276	91,177	3,994,453	17%	0.4%
مطحنة الجويذة	849,074	11,211,143	12,060,217	4%	49%
المجموع	11,021,929	12,043,110	23,065,039	48%	52%

جدول رقم ٥

مقارنة بين نتائج عامي ٢٠٢٠ و ٢٠٢١

حسب نوع الخدمة

المجموع	مقدار الكميات في		مساهمة الخدمة في الإيرادات		الفرق	مقدار الإيراد في		نوع الخدمة
	٣١/١٢/٢٠٢١	٣١/١٢/٢٠٢٠	٢٠٢١	٢٠٢٠		٣١/١٢/٢٠٢١	٣١/١٢/٢٠٢٠	
-3,094,839	126,170,531	129,265,370	18%	19%	-114,509	4,668,310	4,782,819	التخزين في الصوامع
218,185	1,345,797	1,127,612	2%	2%	88,147	543,702	455,555	تفريغ ترك دنمبر
-2,294	1,680,523	1,682,817	11%	11%	-3,887	2,948,487	2,852,374	تفريغ البواخر
356,336	968,162	611,826	7%	5%	703,765	1,912,120	1,208,355	التشويل
0	0	0	2%	2%	-75,181	465,717	540,898	إيجار الهناجر
0	0	0	1%	2%	-238,417	331,568	569,985	إيجار التلاجت
-85,933	116,961	202,894	0%	0%	-13,772	23,947	37,719	تقييم وفحص عينات
0	0	0	0%	0%	-1,485	90,063	91,548	استخدام القباتات
0	0	0	0%	0%	62,166	120,909	58,743	إيرادات أخرى / تشغيلية
-250	0	250	0.0%	0%	-47,250	0	47,250	مبيعات المطحنة / قمع
5,140	61,578	56,438	46%	46%	354,280	12,060,217	11,705,937	مبيعات المطحنة / طحين
-848	20,923	21,771	11%	12%	-13,229	2,954,540	2,967,769	مبيعات المطحنة / نقطة ونخالة
-2,604,503	130,364,475	132,968,978	100%	100%	700,628	26,019,580	25,318,952	الإجمالي

جدول رقم ٦

مساهمة المجمعات في مجمل الربح التشغيلي

كما هي بتاريخ ٣١/١٢/٢٠٢١

الموقع	الإيرادات	تكلفة الإيرادات	مجمل الربح	نسبة المساهمة في مجمل الربح
مجمع الجويذة	3,038,118	2,863,757	174,361	4%
مجمع الشمال	2,314,937	1,319,680	995,257	24%
مجمع الرصيفة	1,657,314	1,927,188	-269,874	-6%
مجمع العقبة	3,994,453	2,290,959	1,703,494	41%
مطحنة الجويذة	12,060,217	10,469,495	1,590,722	38%
المجموع	23,065,039	18,871,079	4,193,960	100%

جدول رقم ٧

نتائج أعمال الشركة كما هي في ٣١/١٢/٢٠٢١

الإيرادات حسب الموقع ونوع الخدمة

الخدمات	الجويذة	الشمال	الرصيفة	العقبة	المطحنة	المجموع
التخزين في الصوامع	1,676,012	1,325,966	1,054,029	612,303	0	4,668,310
تفريغ ترك دنمير	209,261	211,700	122,741	0	0	543,702
تفريغ البواخر	0	0	0	2,848,487	0	2,848,487
التشويل	482,387	536,541	450,706	442,486	0	1,912,120
إيجار الهناجر	337,067	128,650	0	0	0	465,717
إيجار التلاجات	245,860	85,708	0	0	0	331,568
تعقيم وفحص عينات	8,255	4,120	11,572	0	0	23,947
استخدام القبانات	52	602	21	89,388	0	90,063
إيرادات أخرى / تشغيلية	79,224	21,650	18,246	1,789	0	120,909
مبيعات المطحنة / قمح	0	0	0	0	0	0
مبيعات المطحنة / طحين	0	0	0	0	12,060,217	12,060,217
مبيعات المطحنة / نفضة ونخاله	0	0	0	0	2,954,540	2,954,540
إجمالي الإيرادات	3,038,118	2,314,937	1,657,315	3,994,453	15,014,757	26,019,580
تكلفة المبيعات	2,863,757	1,319,680	1,927,188	2,290,959	13,456,196	21,857,780
الفائض	174,361	995,257	-269,873	1,703,494	1,558,561	4,161,800
نسبة مساهمة الموقع في مجمل الربح	4%	24%	-6%	41%	37%	100%

جدول رقم ٨

صافي الربح / الخسارة للفترة الحالية وتوزيعها

رأس المال	يبلغ رأس المال المصرح به (٦٣٤٥٦١٣٥)، وهي شركة مملوكة بالكامل لحكومة المملكة الأردنية الهاشمية	
مجمّل الإيرادات	23,098,054	ديناراً
مجمّل المصاريف	20,544,164	ديناراً
صافي الربح قبل مخصص الضريبة والاحتياطات	2,553,890	ديناراً
الفائض القابل للتوزيع		
البيان	قيمة التوزيع (بالدينار)	
صافي الربح قبل الضريبة والمخصصات والاحتياطات	2,553,890	
مخصص ضريبة الدخل	294,449	
مخصص المساهمة الوطنية	26,152	
تعديلات السنوات السابقة	65,769	
المحول إلى الاحتياطي الإجباري	255,389	
مخصص مكافأة أعضاء مجلس الإدارة	35,000	
المحول إلى حساب الخزينة العامة	2,300,000	
أرباح مدورة في ١/١/٢٠٢١	603,473	
الأرباح (الفائض) في ٣١/١٢/٢٠٢١	312,142	

جدول رقم ٩

السلسلة الزمنية للأرباح والخسائر المحققة والموزعة للأعوام

كما هي بتاريخ ٣١/١٢/٢٠٢١

2021	2020	2019	2018	2017	المركز
2,553,890	2,431,170	4,086,875	4,154,859	3,224,255	صافي الربح قبل الضريبة والمخصصات والاحتياطات
-320,601	-273,308	-636,990	-624,797	-371,075	مخصص ضريبة الدخل والمساهمات الوطنية
65,769	-26,272	-57,259	-7,537	-45,984	تعديلات السنوات السابقة المحول إلى الاحتياطي الإجباري
603,473	188,439	442,799	-29,994	14,674	الأرباح المدورة في بداية الفترة المالية
-255,389	-243,117	-408,687	-414,732	-317,827	المحول إلى الاحتياطي الإجباري
-35,000	-35,000	-35,000	-24,500	-19,364	مخصص مكافأة أعضاء مجلس الإدارة
-2,300,000	-1,438,439	-3,203,299	-2,600,000	-2,514,673	المحول إلى حساب الخزينة العامة
0	0	0	0	0	المحول بالزيادة إلى الخزينة العامة
312,142	603,473	188,439	453,299	-29,994	أرباح مدورة في نهاية الفترة المالية

الشركة العامة الأردنية للصوامع والتموين
شركة مساهمة عامة محدودة
عمان - المملكة الأردنية الهاشمية

البيانات المالية المجمعة
وتقرير المدقق المستقل

للسنة المنتهية في ٣١ كانون الأول ٢٠٢١



الشركة العامة الأردنية للصومع والتموين

شركة مساهمة عامة محدودة

عمان - المملكة الأردنية الهاشمية

الفهرس

صفحة	بيان
	١. تقرير المدقق المستقل
١	بيان (أ) بيان المركز المالي المجمع كما في ٣١ كانون الأول ٢٠٢١
٢	بيان (ب) بيان الدخل الشامل المجمع للسنة المنتهية في ٣١ كانون الأول ٢٠٢١
٣	بيان (ب) بيان الدخل الشامل المجمع التفصيلي في ٣١ كانون الأول ٢٠٢١
٤	بيان (ج) بيان التغيرات في حقوق الملكية المجمع للسنة المنتهية في ٣١ كانون الأول ٢٠٢١
٥	بيان (د) بيان التدفقات النقدية المجمع للسنة المنتهية في ٣١ كانون الأول ٢٠٢١
٢٢-٦	١ - ٢٧ إيضاحات حول البيانات المالية

السادة رئيس و أعضاء مجلس الإدارة المحترمين
الشركة العامة الأردنية للصوامع والتموين
شركة مساهمه عامه محدوده
عمان - المملكة الأردنية الهاشمية

الرأي

لقد قمنا بتدقيق البيانات المالية للشركة العامة الأردنية للصوامع والتموين والتي تتكون من بيان المركز المالي كما في ٣١ كانون الأول ٢٠٢١، وكل من بيان الدخل الشامل وبيان التغيرات في حقوق الملكية وبيان التدفقات النقدية للسنة المنتهية في ذلك التاريخ، والإيضاحات حول البيانات المالية، بما في ذلك ملخص للسياسات المحاسبية الهامة و المعلومات التوضيحية الأخرى.

في رأينا، إن البيانات المالية المرفقة تظهر بصورة عادلة من جميع النواحي الجوهرية المركز المالي للشركة كما في ٣١ كانون الأول ٢٠٢١، وأدائها المالي وتدفقاتها النقدية للسنة المنتهية في ذلك التاريخ وفقاً للمعايير الدولية للتقارير المالية.

اساس الرأي

لقد قمنا بتدقيقنا وفقاً للمعايير الدولية للتدقيق. إن مسؤولياتنا وفقاً لهذه المعايير موضحة لاحقاً في تقريرنا ضمن فقرة مسؤولية المدقق حول تدقيق البيانات المالية. نحن مستقلين عن الشركة وفقاً للمتطلبات الاخلاقية ذات الصلة بأعمال تدقيق البيانات المالية بالإضافة بالتزامنا بالمسؤوليات الاخلاقية الأخرى، وفقاً لهذه المتطلبات. نعتقد ان بيانات التدقيق الثبوتية التي حصلنا عليها كافية ومناسبة لتوفر اساساً لرأينا حول التدقيق.

مسؤوليات الإدارة و الأشخاص المسؤولين عن الحوكمة حول البيانات المالية

إن الإدارة مسؤولة عن إعداد البيانات المالية وعرضها بصورة عادلة وفقاً للمعايير الدولية للتقارير المالية ومسؤولة عن إعداد نظام رقابة داخلي والذي تعتبره الإدارة ضروريا لغرض إعداد بيانات مالية، خالية من أخطاء جوهرية، سواء كانت ناشئة عن احتيال أو عن خطأ.

ان الإدارة مسؤولة عند إعداد البيانات المالية عن تقييم قدرة الشركة على الاستمرار والافصاح، عندما ينطبق ذلك، عن الأمور ذات العلاقة بالاستمرارية واستخدام اساس الاستمرارية المحاسبي، باستثناء وجود نية لدى الإدارة لتصفية الشركة أو لإيقاف اعمالها أو عدم وجود بديل واقعي غير ذلك.

ان الأشخاص المسؤولين عن الحوكمة هم المسؤولين على الاشراف على اجراءات التقارير المالية للشركة.

مسؤولية المدقق حول تدقيق البيانات المالية

ان اهدافنا هي الحصول على تأكيد معقول فيما إذا كانت البيانات المالية ككل خالية من الأخطاء الجوهرية، سواء كانت ناشئة عن الاحتيال أو الخطأ، وإصدار تقريرنا والذي يتضمن رأينا حولها.

التأكيد المعقول هو مستوى عال من التأكيد، ولكنه ليس ضماناً بان التدقيق الذي تم القيام به وفقاً للمعايير الدولية للتدقيق سيكتشف دائماً أي خطأ جوهري، ان وجد.

ان الاخطاء يمكن أن تنشأ من الاحتيال أو الخطأ، وتعتبر جوهرية إذا كانت، بشكل فردي أو إجمالي، ممكن أن تؤثر بشكل معقول على القرارات الاقتصادية المتخذة من قبل المستخدمين على اساس هذه البيانات المالية .

كجزء من عملية التدقيق وفقاً للمعايير الدولية للتدقيق، نقوم بممارسة الاجتهاد المهني والمحافظة على تطبيق مبدأ الشك المهني خلال التدقيق، بالإضافة الى:

• تحديد وتقييم مخاطر الأخطاء الجوهرية في البيانات المالية ، سواء كانت ناشئة عن احتيال أو خطأ، وكذلك تصميم وتنفيذ إجراءات تدقيق مستجيبة لتلك المخاطر، والحصول على أدلة تدقيق كافية ومناسبة لتوفر أساساً لرأينا. ان خطر عدم اكتشاف الأخطاء الجوهرية الناتجة عن احتيال أعلى من الخطر الناتج عن الخطأ، حيث ان الاحتيال قد يشتمل على التواطؤ أو التزوير أو الحذف المتعمد أو سوء التمثيل أو تجاوز لأنظمة الرقابة الداخلية.

• الحصول على فهم لأنظمة الرقابة الداخلية ذات الصلة بالتدقيق لغايات تصميم إجراءات تدقيق مناسبة حسب الظروف، وليس لغرض إبداء رأي حول فعالية انظمة الرقابة الداخلية في الشركة.

• تقييم ملائمة السياسات المحاسبية المتبعة ومدى معقولية التقديرات المحاسبية والإيضاحات ذات العلاقة المعدة من قبل الإدارة.

• التوصل لإستنتاج حول ملائمة استخدام الإدارة لأساس الاستمرارية المحاسبي و، بناءً على أدلة التدقيق التي تم الحصول عليها، فيما إذا كان هنالك وجود لعدم تيقن جوهري يتعلق بأحداث أو ظروف يمكن أن تثير شكاً جوهرياً حول قدرة الشركة على الاستمرار. إذا استنتجنا عدم وجود تيقن جوهري، فإنه يتطلب منا ان نلفت الانتباه في تقرير التدقيق إلى الإيضاحات ذات العلاقة في البيانات المالية ، وإذا كان الإفصاح عن هذه المعلومات غير ملائم، فإننا سوف نقوم بتعديل رأينا. ان استنتاجاتنا تعتمد على أدلة التدقيق التي تم الحصول عليها حتى تاريخ تقرير التدقيق. ومع ذلك، فإنه من الممكن أن تتسبب أحداث أو ظروف مستقبلية في الحد من قدرة الشركة على الاستمرار.

• تقييم العرض العام والشكل والمحتوى للبيانات المالية بما فيها الإفصاحات وفيما إذا كانت البيانات المالية تمثل المعاملات والأحداث بشكل يحقق العرض العادل.

تواصلنا مع المسؤولين عن الحوكمة فيما يتعلق بنطاق وتوقيت التدقيق المخطط له وملاحظات التدقيق الهامة ، بما في ذلك أية أوجه قصور هامة في نظام الرقابة الداخلية تم تحديدها خلال تدقيتنا.

تقرير حول المتطلبات القانونية والتشريعية الأخرى

تحتفظ الشركة بقيود وسجلات محاسبية منظمة بصورة أصولية، وتتفق من كافة النواحي الجوهرية مع البيانات المالية المرفقة ونوصي الهيئة العامة بالمصادقة عليها.

من المراقبون المهنيون



جمال حموده (JCPA, ACPA)
إجازة رقم ٤٧٨

عمان ٢٤ شباط ٢٠٢٢



الشركة العامة الأردنية للصوامع والتموين
شركة مساهمة عامه محدوده
عمان - المملكة الأردنية الهاشمية

بيان أ

بيان المركز المالي المجمع كما في ٣١ كانون الأول ٢٠٢١

	الإيضاحات	٢٠٢١	٢٠٢٠
		دينار أردني	دينار أردني
الموجودات			
الموجودات المتداولة			
النقد والنقد المعادل	٣	٢١,٠٣٩,٥٤٠	١٦,٧٦٥,٢٢٤
الذمم المدينة والشيكات برسم التحصيل	٤	٢,٤٤٥,١٦٨	٢,٧٤٠,٩٨٠
مخزون القمح		-	٤٥٧,٦٢٢
المبالغ المستحقة من طرف ذي علاقه	٥	١,٠٦٤,٩٧١	٢,١٠٨,٩٠٧
المخزون التشغيلي ومستودع المحروقات	٦	٢٤٨,٤٩٠	٤٢٤,٣٧٤
مخزون قطع الغيار وبضاعه بالطريق	٧	٤,١٧٥,٨٧٨	٤,٢٥١,٥٦٠
الارصدة المدينة الاخرى	٨	١٢٥,١٦٩	١٨١,٢٨٥
شركة تطوير العقبة - التسوية المالية	٩	٣,٥٢٦,٤٣٧	٣,٥٢٦,٤٣٧
مجموع الموجودات المتداولة		٣٢,٦٢٥,٦٥٣	٣٠,٤٥٦,٣٨٩
الموجودات غير المتداولة			
الألات والممتلكات والمعدات	١٠	٣٩,٦٠٩,٣٦٦	٤١,١٤٥,٥٢٩
مشاريع قيد التنفيذ	١١	٢٥,٣٤٥,٢١٦	٢٦,٠٩٦,٠٧٣
مجموع الموجودات غير المتداولة		٦٤,٩٥٤,٥٨٢	٦٧,٢٤١,٦٠٢
اجمالي الموجودات		٩٧,٥٨٠,٢٣٥	٩٧,٦٩٧,٩٩١
المطلوبات وحقوق الملكية			
المطلوبات المتداولة			
الذمم الدائنه		١٤٩,٨٠٢	٢٠٤,١١٢
الأرصدة الدائنة الأخرى	١٢	٦٢٩,٤٣١	٧١٩,٩٨٣
مخصص ضريبة الدخل	١٣	٢٩٩,٢٨٩	٣١٢,٥٥٢
مجموع المطلوبات المتداولة		١,٠٧٨,٥٢٢	١,٢٣٦,٦٤٧
مخصص مكافأة نهاية الخدمه		١,٢٥٣,٥٢٩	١,١٧٧,٢١٨
حقوق الملكية			
رأس المال	١٤	٦٣,٤٥٦,١٣٥	٦٣,٤٥٦,١٣٥
الاحتياطي الاجباري	١٥	٥,٣٨٧,١١٢	٥,١٣١,٧٢٣
المنحة الخليجية	١٦	٢٦,٠٩٢,٧٩٥	٢٦,٠٩٢,٧٩٥
الأرباح (الخسائر) المدوره في نهاية السنة- بيان (ب)		٣١٢,١٤٢	٦٠٣,٤٧٣
مجموع حقوق الملكية		٩٥,٢٤٨,١٨٤	٩٥,٢٨٤,١٢٦
اجمالي المطلوبات وحقوق الملكيه		٩٧,٥٨٠,٢٣٥	٩٧,٦٩٧,٩٩١

إن الإيضاحات المرفقة تشكل جزءاً لا يتجزأ من هذا البيان



الشركة العامة الأردنية للصوامع والتموين

شركة مساهمة عامه محدوده

عمان - المملكة الأردنية الهاشمية

بيان ب

بيان الدخل الشامل المجمع للسنة المنتهية في ٣١ كانون الاول ٢٠٢١

	إجمالي ٢٠٢١	إجمالي ٢٠٢٠
ايضاحات	دينار أردني	دينار أردني
المبيعات وايراد الخدمات ١٧	٢٣,٠٦٥,٠٣٩	٢٢,٣٨١,١٨٣
تكلفة المبيعات وايراد الخدمات ١٨	(١٨,٨٧١,٠٧٩)	(١٨,٩٥٦,٢٤٧)
مجمّل الربح	٤,١٩٣,٩٦٠	٣,٤٢٤,٩٣٦
المصاريف الادارية والعموميه ١٩	(٨١٣,٥٩٥)	(٧٨٦,٩٩٠)
المصاريف البيعية والتسويقيه ٢٠	(٤٦٤,٠٥٧)	(٣٤٢,٢٧٢)
مصاريف قضايا	(٣٧٠,١٦٧)	(١٦,٦٠٢)
استهلاك الآلات والمعدات والممتلكات-ادارية	(٢٥,٢٦٦)	(٢٥,٠٢١)
الربح التشغيلي	٢,٥٢٠,٨٧٥	٢,٢٥٤,٠٥١
الايرادات الأخرى	٣٣,٢٢٠	١٧٦,٦١٣
فوائد بنكية	٣٥٠	٥٠٦
خسارة شطب أصول	(٥٥٥)	-
صافي ربح السنه قبل مخصص الضريبة والاحتياطات	٢,٥٥٣,٨٩٠	٢,٤٣١,١٧٠
مخصص ضريبة الدخل	(٢٩٤,٤٤٩)	(٢٤٨,٢٧٥)
مخصص المساهمة الوطنية	(٢٦,١٥٢)	(٢٥,٠٣٣)
صافي ربح السنه بعد مخصص الضريبة-بيان ج	٢,٢٣٣,٢٨٩	٢,١٥٧,٨٦٢
يضاف / يطرح (تعديلات سنوات سابقه ٢١)	٦٥,٧٦٩	(٢٦,٢٧٢)
المجموع	٢,٢٩٩,٠٥٨	٢,١٣١,٥٩٠
مجموع الأرباح مقترح توزيعها كما يلي:		
المحول للاحتياطي الاجباري ١٠%	(٢٥٥,٣٨٩)	(٢٤٣,١١٧)
مخصص مكافآت اعضاء مجلس الادارة	(٣٥,٠٠٠)	(٣٥,٠٠٠)
صافي ربح السنه	٢,٠٠٨,٦٦٩	١,٨٥٣,٤٧٣
أرباح (خسائر) مدورة	٦٠٣,٤٧٣	١٨٨,٤٣٩
المحول الى حساب الخزينة العامه	(٢,٣٠٠,٠٠٠)	(١,٤٣٨,٤٣٩)
الأرباح (الخسائر) في نهاية السنه - بيان أ	٣١٢,١٤٢	٦٠٣,٤٧٣
ربحية (خسارة) السهم الواحد ٢٣	٠,٠٣٥	٠,٠٣٣
المتوسط المرجح لعدد الاسهم خلال السنه	٦٣,٤٥٦,١٣٥	٦٣,٤٥٦,١٣٥

إن الإيضاحات المرفقة تشكل جزءاً لا يتجزأ من هذا البيان



الشركة العامة الأرزبية للصناعات والتعمير
شركة مساهمة عامة محدودة
صان - المساحة الأرزبية الهامة

بيان ب

بيان الدخل المجموع التفصيلي للسنة المنتهية في ٣١ كانون الأول ٢٠٢١

	٢٠٢١		٢٠٢٠	
	اجمالي	اجمالي	اجمالي	اجمالي
	٢٠٢١	٢٠٢١	٢٠٢٠	٢٠٢٠
الإدارة ومجمعات				
مجمع القيمة	ديتار أرزبي	ديتار أرزبي	ديتار أرزبي	ديتار أرزبي
١٧	٣,٩٩٤,٤٥٣	٧,٠١٠,٣٢٩	١٢,٠٦٠,٢١٧	٢٣,٠٦٥,٠٣٩
المبيعات واوراد الخدمات	(٢,٢٩٠,٩٥٩)	(٦,١١٠,٦٢٥)	(١٠,٤٦٩,٤٩٥)	(١٨,٨٧١,٠٧٩)
١٨				
تكلفة المبيعات واوراد الخدمات	١,٧٠٣,٤٩٤	٨٩٩,٧٤٤	١,٥٩٠,٧٢٢	٤,١٩٣,٩٦٠
مجموع الربح	(٢٥٢,٠٨٠)	(٤٤٢,٤١٤)	(١١٩,١٠١)	(٨١٣,٥٩٥)
١٩				
المصاريف الإدارية والعمومية	-	-	(٤٦٤,٠٥٧)	(٤٦٤,٠٥٧)
المصاريف البيعية والتسويقية	(٣,٣٦٠)	(٥,٨٩٦)	(١٦,٠١٠)	(٢٥,٢٦٦)
٢٠				
استهلاك الآلات والمعدات والممتلكات -إدارية	(١٣٤,٣٥٩)	(٢٣٥,٨٠٨)	-	(٣٧٠,١٦٧)
مصاريف قضايا	١,٣١٣,٦٩٥	٢١٥,٦٢٦	٩٩١,٥٥٤	٢,٥٢٠,٨٧٥
الربح التشغيلي	-	٢٥,٢٤٨	٧,٩٧٢	٣٣,٢٢٠
الإيرادات الأخرى	-	٣٥٠	-	٣٥٠
فوائد بنكية	-	(٥٥٥)	-	(٥٥٥)
خسارة شطب أصول	١,٣١٣,٦٩٥	٢٤٠,٦٦٩	٩٩٩,٥٢٢	٢,٥٥٣,٨٩٠
صافي ربح السنة قبل مخصص الضريبة	(١٦,٠٣٣)	(٥٥,٦٧٤)	(١٧٧,٧٤٢)	(٢٩٤,٤٤٩)
مخصص ضريبة الدخل	(١٣,٢٠٧)	(٢,٧٨٤)	(١٠,١٦١)	(٢٦,١٥٢)
مخصص مساهمة الوطنية	١,٢٣٤,٤٥٥	١٨٢,٣١١	٨١٦,٦٢٣	٢,٢٣٣,٧٨٩
صافي ربح (خسارة) السنة بعد المخصصات	-	٥٤,١٤١	١١,٦٢٨	١٥,٧٦٩
٢١				
بصاف / (طرح) تعديلات سنوات سابقة	١,٢٣٤,٤٥٥	٢٣٦,٣٥٢	٨٧٨,٢٥١	٢,٢٩٩,٠٥٨
صافي ربح (خسارة) السنة	-	-	-	(٢٥٥,٣٨٩)
مجموع الأرباح مقترح توزيعها كما يلي:	-	-	-	(٣٥,٠٠٠)
الحول الى الاحتياطي الإجمالي ١٠%	-	-	-	٢,٠٠٨,٦٦٩
مخصص مكافآت اصحاء مجلس الادارة	-	-	-	١٠٣,٤٧٣
صافي ربح السنة	-	-	-	(٢,٣٠٠,٠٠٠)
أرباح مدورة	-	-	-	٣١٢,١٤٢
الحول الى حساب الخزينة العامة	-	-	-	٠,٠٣٥
الأرباح في نهاية السنة - بيان أ	-	-	-	(١,٤٣٨,٤٣٩)
رحبة (خسارة) المسهم الواحد	٢٣	-	-	٦٠٣,٤٧٣
التوسط المرجح لعدد الاسهم خلال السنة	-	-	-	٠,٠٣٣
	-	-	-	٦٣,٤٥٦,١٣٥
	-	-	-	٦٣,٤٥٦,١٣٥

إن الإيضاحات المرفقة تشكل جزءاً لا يتجزأ من هذا البيان

الشركة العامة الأردنية للصوامع والتأمين
شركة مساهمة عامة محدودة
عمان - المملكة الأردنية الهاشمية

بيان ج

بيان التغيرات المجموع في حقوق الملكية للسنة المنتهية في ٣١ كانون الأول ٢٠٢١

	المجموع				الاحتياطي		رأس المال	
	دينار أردني	دينار أردني	دينار أردني	دينار أردني	دينار أردني	دينار أردني	دينار أردني	
الرصيد كما في ١ كانون الثاني ٢٠٢٠	٩٣,٤٦٠,٢٨٧	١٨٨,٤٣٩	٢٤,٩٢٧,١٠٧	٤,٨٨٨,٦٠٦	٦٣,٤٥٦,١٣٥	-	-	
تعديلات سنوات سابقة	(٢٦,٢٧٢)	(٢٦,٢٧٢)	-	-	-	-	-	
المحول الى حساب الخزينة العامة	(١,٤٣٨,٤٣٩)	(١,٤٣٨,٤٣٩)	-	-	-	-	-	
صافي ربح السنة الحالية بعد مخصص الضريبة- بيان (ب)	٢,١٥٧,٨٦٢	٢,١٥٧,٨٦٢	-	-	-	-	-	
مكافأة اعضاء مجلس الادارة	(٣٥,٠٠٠)	(٣٥,٠٠٠)	-	-	-	-	-	
صافي الحركة في الاحتياطي الاجاري	-	(٢٤٣,١١٧)	-	-	٢٤٣,١١٧	-	-	
المحنة الخارجية	١,١٦٥,٦٨٨	-	١,١٦٥,٦٨٨	-	-	-	-	
الرصيد كما في ٣١ كانون الأول ٢٠٢٠	٩٥,٢٨٤,١٢٦	٦٠,٣٤٧٣	٢٦,٠٩٢,٧٩٥	٥,١٣١,٧٢٣	٦٣,٤٥٦,١٣٥	-	-	
تعديلات سنوات سابقة	٦٥,٧٦٩	٦٥,٧٦٩	-	-	-	-	-	
المحول الى حساب الخزينة العامة	(٢,٣٠٠,٠٠٠)	(٢,٣٠٠,٠٠٠)	-	-	-	-	-	
صافي ربح السنة الحالية بعد مخصص الضريبة- بيان (ب)	٢,٢٣٣,٢٨٩	٢,٢٣٣,٢٨٩	-	-	-	-	-	
مكافأة اعضاء مجلس الادارة	(٣٥,٠٠٠)	(٣٥,٠٠٠)	-	-	-	-	-	
صافي الحركة على الاحتياطي الاجاري	-	(٢٥٥,٣٨٩)	-	-	٢٥٥,٣٨٩	-	-	
المحنة الخارجية	-	-	-	-	-	-	-	
الرصيد كما في ٣١ كانون الأول ٢٠٢١	٩٥,٢٤٨,١٨٤	٣١٢,١٤٢	٢٦,٠٩٢,٧٩٥	٥,٣٨٧,١١٢	٦٣,٤٥٦,١٣٥	-	-	

إن الإيضاحات المرفقة تشكل جزءاً لا يتجزأ من هذا البيان

الشركة العامة الأردنية للصوامع والتموين

شركة مساهمة عامه محدوده

عمان - المملكة الأردنية الهاشمية

بيان د

بيان التدفقات النقدية المجمع للسنة المنتهية في ٣١ كانون الاول ٢٠٢١

	٢٠٢١	٢٠٢٠
	دينار أردني	دينار أردني
التدفقات النقدية من الأنشطة التشغيلية		
صافي ربح السنة الحاليه بعد مخصص الضريبه	٢,٢٣٣,٢٨٩	٢,١٥٧,٨٦٢
تعديلات سنوات سابقه	٦٥,٧٦٩	(٢٦,٢٧٢)
استهلاك الموجودات الثابته	٢,٦٠١,٥٩٤	٢,٥٧٤,٠٩٨
الربح التشغيلي قبل التغيرات في بنود رأس المال العامل	٤,٩٠٠,٦٥٢	٤,٧٠٥,٦٨٨
التغيرات في بنود رأس المال العامل		
الذمم المدينة والشيكات برسم التحصيل	٢٩٥,٨١٢	٢,٢٨٥,٤٦٥
مخزون القمح	٤٥٧,٦٢٢	٢,٢٦٨,٢٥٢
المخزون التشغيلي وقطع الغيار والبضاعة ومستودع المحروقات	٢٥١,٥٦٦	١٥٩,٨١٥
المبالغ المستحقه من طرف ذي علاقه	١,٠٤٣,٩٣٦	(١,٤٥٣,٧٨٤)
الارصده المدينة الأخرى	٥٦,١١٦	٣١,٦٠٥
الذمم الدائنة	(٥٤,٣١٠)	٣٠,٣٩١
الأرصده الدائنة الأخرى	(٤٩,٢٤١)	١٨٦,٨٣٦
مخصص ضريبة الدخل	(١٣,٢٦٣)	(٢٢٢,١٥٩)
صافي النقد الناتج من / (المستخدم في) الانشطة التشغيليه	٦,٨٨٨,٨٩٠	٧,٩٩٢,١٠٩
التدفقات النقدية من الأنشطة الاستثماريه		
(اضافه) حذف موجودات ثابتته	(١,٠٦٥,٤٣١)	(١٠٢,٨٠٥)
مشاريع قيد التنفيذ	٧٥٠,٨٥٧	(١,٣٣٥,٨٣٢)
صافي النقد المستخدم في الأنشطة الاستثماريه	(٣١٤,٥٧٤)	(١,٤٣٨,٦٣٧)
التدفقات النقدية من الأنشطة التمويلية		
المحول والمدفوع الى حساب الخزينة العامه	(٢,٣٠٠,٠٠٠)	(١,٤٣٨,٤٣٩)
المنحة الخليجية	-	١,١٦٥,٦٨٨
صافي النقد المستخدم في الانشطة التمويلية	(٢,٣٠٠,٠٠٠)	(٢٧٢,٧٥١)
صافي (النقصان) / الزيادة في رصيد النقد	٤,٢٧٤,٣١٦	٦,٢٨٠,٧٢١
النقد والنقد المعادل في بداية السنه	١٦,٧٦٥,٢٢٤	١٠,٤٨٤,٥٠٣
النقد والنقد المعادل في نهاية السنه - بيان (أ)	٢١,٠٣٩,٥٤٠	١٦,٧٦٥,٢٢٤

إن الإيضاحات المرفقة تشكل جزءاً لا يتجزأ من هذا البيان



١. الوضع القانوني والنشاط

- تأسست الشركة العامة الأردنية للصوامع والتموين تنفيذاً لقراري مجلس الوزراء الموقر المتخذين بتاريخ ٢٠٠٠/٩/٥ وتاريخ ٢٠٠٠/١٢/١٩ وذلك بتحويل مشروعات وزارة الصناعة والتجارة (الصوامع ، المطحنة ، المستودعات العادية والمبرده) الى شركة مساهمة عامه تملك حكومة المملكة الاردنية الهاشمية كامل رأسمالها سنداً لأحكام المادة (٨) من قانون الشركات الأردني رقم (٢٢) لسنة ١٩٩٧.
- ان الشركة العامة الأردنية للصوامع والتموين هي شركة مساهمة عامه ومسجله لدى وزارة الصناعة والتجارة في المملكة الأردنية الهاشمية تحت رقم التسجيل (٣٤١) بتاريخ ٢٠٠١/١/٣ ، ووفقاً لشهادة تسجيل الشركة واستناداً الى عقد تأسيس الشركة ونظامها الاساسي فان الشركة تمارس اعمال تشغيل وصيانة وادارة الصوامع والمطحنة والمستودعات العادية والمبرده التي آلت اليها من وزارة الصناعة والتجارة / حساب الاتجار ، كما يحق للشركة القيام بالعمليات الصناعية والتجارية للمواد التي تتعامل فيها والمساهمة أو المشاركة مع أي شركة او مشروع له علاقه بالمواد التموينية داخل المملكة وخارجها سواء بالاستيراد أو النقل أو التخزين أو التوزيع ، كما يحق للشركة تقديم الخدمات والاستشارات والاستثمارات والدراسات المتعلقة بنشاط الشركة للغير داخل المملكة وخارجها.
- ان هذه البيانات المالية للسنة المنتهية في ٣١ كانون الأول ٢٠٢١ هي بيانات ماليه مجمعة تتعلق بكافة أنشطة الشركة العامة الأردنية للصوامع والتموين ومطاحن الجويده.
- بلغ عدد موظفي الشركة في نهايه عام ٢٠٢١ (٤٠١) موظفاً.
- تم اعتماد هذه البيانات المالية المجمعة بقرار مجلس الادارة رقم (٩١٥) في الجلسة رقم ٢٥٠/٢٢ بتاريخ ٢٠٢٢/٤/٢١ .

٢. السياسات المحاسبية الهامة

تم عرض البيانات المالية المرفقة وفقاً للمعايير الدولية لإعداد التقارير المالية والتفسيرات ذات العلاقة الصادرة من لجنة تفسير المعايير الدولية لإعداد التقارير المالية، وفيما يلي ملخص لأهم السياسات المحاسبية المتبعة:

أ - أساس القياس

تم اعداد البيانات المالية وفقاً لأساس التكلفة التاريخية وتم تعديل هذا الاساس بالنسبة لبعض الأصول كما هو موضع أدناه.

ب- أساس تجميع البيانات الماليه

تتضمن هذه البيانات الماليه المجمعه البيانات الماليه للشركة العامة الأردنية للصوامع والتموين وأيضاً البيانات الماليه لمطاحن الجويده وقد تم استبعاد كافة العمليات والأرباح والخسائر والأرصدة الداخليه المتبادلله عند تجميع البيانات الماليه لهما.

ج- النقد والنقد المعادل

يتمثل بند النقد و النقد المعادل في النقد في الصندوق والحسابات الجارية والدائع لدى البنوك.



د- الاستثمار في رؤوس أموال شركات

يتم تقييم الاستثمار في رأس مال شركات باستخدام طريقة حقوق الملكية، وبموجب هذه الطريقة، يتم الاعتراف أولاً بالاستثمار في الشركة بالتكلفة، ويتم زيادة أو إنقاص المبلغ المسجل للاعتراف بحصة الشركة من أرباح أو خسائر الجهة المستثمر بها بعد تاريخ الشراء ويتم الاعتراف بحصة الشركة من أرباح أو خسائر الجهة المستثمر بها في بيان الدخل، وتخفض التوزيعات المستلمة من الجهة المستثمر بها من المبلغ المسجل للاستثمار.

هـ - تقييم الموجودات والمطلوبات بالعملة الأجنبية

تسجل المعاملات بالعملة الأجنبية خلال السنة بالدينار الأردني على أساس أسعار السوق السائدة بتاريخ هذه المعاملات. وتقيد الموجودات والمطلوبات بالعملة الأجنبية بالدينار الأردني على أساس أسعار الصرف السائدة كما في نهاية السنة، وتؤخذ الفروقات الناجمة عن التغير في أسعار الصرف الى بيان الدخل.

و - الاعتراف بالإيرادات

يتم الاعتراف بالإيرادات وذلك عند الوفاء بكامل الشروط التالية:

١. احتمالية تدفق المنافع الاقتصادية المرتبطة بالعملية الى الشركة.

٢. إمكانية قياس مبلغ الإيراد بصورة موثوقة.

ز - الهبات مقابل الممتلكات والمعدات

يتم الاعتراف بالمنح مقابل الممتلكات والمعدات على حساب الممتلكات والمعدات لحساب حقوق الملكية (المنحة الخلية)، ويتم استهلاك الممتلكات والمعدات على عمرها الإنتاجي وبالمقابل يتم إطفاء الإيرادات المؤجلة بنفس مبلغ الإستهلاك السنوي.

ح - المخزون التشغيلي ومستودع المحروقات

يتم اظهار البضاعة الجاهزة بتاريخ الميزانية العمومية بسعر التكلفة أو صافي القيمة الممكن تحقيقها أيهما أقل ، ويتم اظهار مخزون مواد التعبئة والتغليف والمحروقات والمواد الخام بتاريخ الميزانية العمومية بسعر التكلفة كونها تستخدم في عملية الانتاج التصنيعي لمطاحن الجويده والصيانه والتصليح لمعدات وآليات الشركة ، وتحدد التكلفة باستخدام طريقة المتوسط المرجح.

ط - مخزون قطع الغيار

تتبع المطحنة اظهار مخزون قطع الغيار بتاريخ الميزانية العمومية بسعر التكلفة او القيمة الاستبداليه أيهما أقل بينما تتبع الشركة العامه الأردنية للصوامع والتموين اظهار مستودع قطع الغيار الفنيه بسعر التكلفة كونها تستخدم في عمليات الصيانه للماكنات والآليات بالشركة ، وتحدد التكلفة باستخدام طريقة المتوسط المرجح.

ي - الممتلكات والمعدات

يتم تسجيل الممتلكات والمعدات بالتكلفة مطروحاً منها أي استهلاك متراكم وأية خسائر متراكمة لانخفاض القيمة، ولا يتم احتساب استهلاك على الأراضي. تستخدم الشركة طريقة القسط الثابت في استهلاك الممتلكات والمعدات على مدى عمرها الإنتاجي باستخدام النسب السنوية التالية:

المباني والانشاءات	٤-٢%
الآلات والمعدات	١٠%
السيارات	١٥%
العدد والأدوات والكمبيوتر	١٠-٢٠%
تجهيزات مكتبية وأثاث ومفروشات	٩-٢٠%
آرماة وفنادر وشوادر	٢٥%
أفصاف وثلاجات وقبانات	٢٠%
قواعد خشبية	١٠%

- تنخفض قيمة الأصل عندما تزيد القيمة الدفترية للأصل عن القيمة القابلة للإسترداد، فإذا وجد أي مؤشر على ذلك يتم تخفيض قيمة الأصل للقيمة القابلة للإسترداد.

- يتم تحديد الربح أو الخسارة الناتجة عن استبعاد أي من الممتلكات والمعدات على أنه الفرق بين المبالغ المحصله من الإستبعاد -إن وجدت- والمبلغ المسجل للأصل ومجمع الاستهلاك، كما يتم تسجيل الربح أو الخسارة في بيان الدخل.
- يتم الإعتراف بتكاليف الإصلاح والصيانة الدورية للممتلكات والمعدات في بيان الدخل عند حدوثها.

ك- مخصص مكافأة نهاية الخدمه

استناداً الى المادة (١٠٩د) من النظام الداخلي للشركة تم أخذ مخصص لقاء مكافأة نهاية الخدمه لموظفي الشركة العامه الأردنية للصوامع والتموين ولموظفي مطاحن الجويده وفقاً لمدة الخدمة والراتب الشهري الأساسي لكل موظف وذلك كما في تاريخ الميزانية العموميه للشركة.

ل- المبيعات وايراد الخدمات

تمثل المبيعات قيمة الفواتير الصادرة لقاء البضاعة المباعه لعملاء مطاحن الجويده خلال السنة الماليه الحاليه عندما تنتقل مخاطر الملكية للبضاعة الى المشتري ، وتمثل ايرادات الخدمات قيمة الفواتير الصادرة لقاء الخدمات المقدمه لعملاء الشركة العامه الأردنية للصوامع والتموين خلال السنه الماليه الحاليه وعند التمكن من قياس الايرادات بشكل يمكن الاعتماد عليه.

م - الأدوات المالية

تعرف الاداة المالية بأنها أي عقد ينتج عنه أصل مالي في منشأة والتزام مالي أو أداة حقوق ملكية في منشأة أخرى.
تتألف الأدوات المالية للشركة بشكل رئيسي من النقد وأرصدة البنوك والذمم المدينة والدائنة والإستثمارات.

٣. النقد والنقد المعادل

يتألف هذا البند مما يلي:

	اجمالي	اجمالي	اجمالي	اجمالي
	٢٠٢١	٢٠٢٠	دينار أردني	دينار أردني
مجمع العقبة				
الحسابات البنكيه / جاري	-	١٨,١٢٥,١٤٢	٢,٨٧٦,٩٥٤	٢١,٠٠٢,٠٩٦
الحسابات البنكيه / ودائع	-	٢٩,٩٧٥	-	٢٩,٩٧٥
الصندوق	-	-	٧,٤٦٩	٧,٤٦٩
المجموع	-	١٨,١٥٥,١١٧	٢,٨٨٤,٤٢٣	٢١,٠٣٩,٥٤٠
				١٦,٧٦٥,٢٢٤



٤. الذمم المدينة والشيكات برسوم التحصيل

(أ) يتألف هذا البند مما يلي:

	إجمالي	إجمالي	إجمالي	إجمالي	إجمالي
	٢٠٢٠	٢٠٢١	دينار أردني	دينار أردني	دينار أردني
الذمم المدينة التجارية	٢,٦١٠,١٩٢	٢,٢٤٧,٥٤٠	١,٩٥٧,٢٤٢	٥٢,٣٦٦	٢٣٧,٩٣٢
ذمم قضايا/الشركة الوطنية للأمن الغذائي-	٤٠٧,٤٢٨	٤٠٧,٤٢٨	-	-	٤٠٧,٤٢٨
ذمم قضايا /وزارة الصناعة-ب	٨٨٨,٧٤٨	٨٨٨,٧٤٨	-	-	٨٨٨,٧٤٨
ذمم قضايا /يوسف نادر	٨٠,٣٧٨	٨٠,٣٧٨	-	-	٨٠,٣٧٨
شيكات برسوم التحصيل	-	٦٦,٨٤٠	٣٤,٤٤٢	-	٣٢,٣٩٨
المجموع	٣,٩٨٦,٧٤٦	٣,٦٩٠,٩٣٤	١,٩٩١,٦٨٤	٥٢,٣٦٦	١,٦٤٦,٨٨٤
مخصص ديون مشكوك فيها	(١,٢٤٥,٧٦٦)	(١,٢٤٥,٧٦٦)	-	-	(١,٢٤٥,٧٦٦)
الصافي	٢,٧٤٠,٩٨٠	٢,٤٤٥,١٦٨	١,٩٩١,٦٨٤	٥٢,٣٦٦	٤٠١,١١٨

(ب) كما جاء في كتاب محامي الشركة بخصوص قضية الشركة الوطنية للأمن الغذائي ووزارة الصناعة والتجارة فإن القرار اكتسب الدرجة القطعية وتضمن الزام الشركة الوطنية للأمن الغذائي والتموين تحت التصفية بدفع مبلغ -/٤٠٥,٩١٦ دينار بشكل مستقل وتم قيد دعوى تنفيذية لتحصيل المبلغ وتم مخاطبة المصفي لتحصيل المبلغ مع الفائدة القانونية من تاريخ المطالبة ٢٠١٥/١٢/١٤ وحتى السداد التام . وبذات الوقت تم الزام وزارة الصناعة والتجارة بدفع مبلغ -/ ٨٨٨,٧٤٨ دينار مع الفائدة القانونية من تاريخ المطالبة ٢٠١٥/١٢/١٤ وحتى السداد التام وتم مخاطبة رئاسة الوزراء لتحصيل المبلغ علما أن الفائدة القانونية على جميع المبالغ تسعة بالمئة وتحسب من تاريخ اقامة الدعوى ١٤ /١٢/٢٠١٥ حتى السداد التام وتنتظر تحصيل هذه المبلغ، أو إيجاد آلية لتحصيل المبلغ المستحق على الوزارة من خلال إجراء مقاصه مع الفوائد المالية التي تورد الى وزارة المالية.

٥. المبالغ المستحقة على طرف ذي علاقه

(أ) يتألف هذا البند مما يلي:

	إجمالي	إجمالي	إجمالي	إجمالي	إجمالي
	٢٠٢٠	٢٠٢١	دينار أردني	دينار أردني	دينار أردني
وزارة الصناعه	٢,١٠٨,٩٠٧	١,٠٦٤,٩٧١	(٨٤٤,٩١٥)	-	١,٩٠٩,٨٨٦
والتجارة/حساب الاتجار	-	-	(٤,٩١٩,٣٣٠)	-	٤,٩١٩,٣٣٠
جاري المركز والمطحنة	-	-	-	-	١,٩٣٤,٠٢١
جاري الادارة العامة/العقبة	-	-	-	(١,٩٣٤,٠٢١)	-
المجموع	٢,١٠٨,٩٠٧	١,٠٦٤,٩٧١	(٥,٧٦٤,٢٤٥)	(١,٩٣٤,٠٢١)	٨,٧٦٣,٢٣٧

(ب) تتم الموافقه على أسعار وشروط الدفع للعمليات مع الأطراف ذات علاقه من قبل ادارة الشركة.



٦. المخزون التشغيلي ومستودع المحروقات

يتألف هذا البند مما يلي:

	إجمالي	إجمالي	إجمالي	إجمالي
	٢٠٢١	٢٠٢٠	دينار أردني	دينار أردني
مطاحن				
مجمع العقبة				
الادارة والمجمعات				
البضاعة الجاهزة وتحت الإنتاج	-	-	٣٦,٤٧٤	٢٦٧,٢٩٦
مواد التعبئة والتغليف	-	-	١٣٢,٨٥٠	١٢٨,٣٤٣
مواد أولية	-	-	٧٩,١٦٦	٢٨,٧٣٥
مستودع المحروقات	-	-	-	-
المجموع	-	-	٢٤٨,٤٩٠	٤٢٤,٣٧٤

٧. مخزون قطع الغيار وبضاعة بالطريق

(أ) يتألف هذا البند مما يلي:

	إجمالي	إجمالي	إجمالي	إجمالي
	٢٠٢١	٢٠٢٠	دينار أردني	دينار أردني
مطاحن				
مجمع العقبة				
الادارة والمجمعات				
قطع الغيار الفنية	٢,٣٣٨,٦٩٨	١,١٥٣,٣٤٠	٦٨٣,٤٠٨	٤,٢٥١,٥٦٠
قطع الغيار الفنية الراكدة- بالصافي	٢٥٣,٥٠٧	٢٤٩,٧٩٨	١٠,٣٥٩	٥١٣,٦٦٤
مخصص إنخفاض قطع الغيار	(٢٥٣,٥٠٧)	(٢٤٩,٧٩٨)	(١٠,٣٥٩)	(٥١٣,٦٦٤)
بضاعة بالطريق	٩	٤٢٣	-	-
المجموع	٢,٣٣٨,٧٠٧	١,١٥٣,٧٦٣	٦٨٣,٤٠٨	٤,٢٥١,٥٦٠

٨. الأرصده المدينة الأخرى

يتألف هذا البند مما يلي:

	إجمالي	إجمالي	إجمالي	إجمالي
	٢٠٢١	٢٠٢٠	دينار أردني	دينار أردني
مطاحن				
مجمع العقبة				
الادارة والمجمعات				
أمانات لدى الغير - متنوعة	٤,٩٦٨	-	١٦٥	٣,٨٩٧
تأمينات الكفالات المسترده	٣٢,١٥٥	-	٣٨,٨٥٣	١٢٤,٢٦٤
المصاريف المدفوعه مقدماً	٢١,٣٧٩	١٣,٢٨٧	٩,٤٢٠	٥٠,٠٦٧
ذمم موظفين	١,٢٠٢	١,٧٢٠	-	٣,٠٥٧
سلفة مؤقتة	٥٠٠	٤٢٠	١,١٠٠	-
المجموع	٦٠,٢٠٤	١٥,٤٢٧	٤٩,٥٣٨	١٨١,٢٨٥



٩. شركة تطوير العقبة - التسوية المالية

إشارة الى الفقرة الثانية من قرار مجلس الوزراء الموقر رقم (٢٠٢٢) تاريخ ٢٠٠٨/٧/٦ بالموافقة على نقل ملكية كافة موجودات وأصول الصوامع وجميع الاجهزة والمعدات المرتبطة في عملية تخزين ومناولة الحبوب الكائنة في ميناء العقبة والمملوكة للشركة العامة الأردنية للصوامع والتموين لصالح شركة تطوير العقبة على اساس القيمة الدفترية لها كحد ادنى.

وإشارة الى الفقرة الثانية من قرار مجلس الوزراء الموقر رقم (٨٢٨٢) تاريخ ٢٠١٥/٣/١ بالموافقة على ان تؤول ملكية الصوامع الجديدة في العقبة الى الشركة العامة الأردنية للصوامع والتموين. على ان يتم الاتفاق بين الشركة العامة الأردنية للصوامع والتموين وشركة تطوير العقبة على تسوية الامور المالية وغيرها بعد أخذ الموافقات اللازمة.

وبناءً على ما ورد أعلاه فقد تم التوقيع على التسوية بين الشركة العامة الأردنية للصوامع والتموين وشركة تطوير العقبة بتاريخ ٢٠١٧/١٢/٢٠ حيث تم تحديد صافي الكلف المالية المترتبة على إنشاء صوامع الحبوب الجديدة والمعدات بقيمة (-/٤٠,٧٨٢,١٥١) اربعون مليوناً وسبعمئة واثان وثمانون الف ومئة وواحد وخمسون ديناراً بعد تنزيل القيمة الدفترية للصوامع القديمة، وعلى ان يتم دفع هذا المبلغ على شكل اقساط سنوية لمدة (٢٠) سنة. ولغايات ترتيب نقل الملكية فقد اتفق الطرفان على ان تقوم الشركة العامة الأردنية للصوامع والتموين بدفع خمسة ملايين دينار أردني دفعه اولى تدفع خلال الربع الاول من عام ٢٠١٩. وقد قرر مجلس الادارة في جلسة رقم ٢٠٠/٢٣٠ تاريخ ٢٠٢٠/٩/٧ قرار رقم (٨٣٥) ما يلي :-

- التمسك بولاية الشركة العامة الاردنية للصوامع والتموين وغيابها التي انشئت من اجلها في تملك المرافق لحفظ وادارة المخزون الوطني الاستراتيجي من الحبوب والغذاء في جميع انحاء المملكة الاردنية الهاشمية ودون أي ازدواجية مع اي جهة أخرى وبالتالي رفض اي مقترح بالتخلي عن أي من اصول الشركة العامة الاردنية للصوامع والتموين.

- بعد التزام الشركة العامة الاردنية للصوامع والتموين بقرار مجلس الوزراء الموقر رقم (٢٠٢٢) تاريخ ٢٠٠٨/٧/٦ والقاضي بنقل ملكية الصوامع الى شركة تطوير العقبة على اساس القيمة الدفترية كحد أقصى فإن مجلس ادارة الشركة يتمسك بتنفيذ قرار مجلس الوزراء الموقر رقم (٨٢٨٢) والقاضي باعادة نقل صوامع العقبة الجديدة (المرحلة الاولى بكافة موجوداتها والاجهزة والمعدات التابعة لها) وأن تؤول ملكيتها الى الشركة العامة الاردنية للصوامع والتموين.

- على الرغم من أن القيمة الدفترية للصوامع عند اتخاذ قرار مجلس الوزراء رقم (٢٠٢٢) تاريخ ٢٠٠٨/٧/٦ كانت بمبلغ -/١٢,٥٩٧,٥٢٤ دينار وبسبب تأخر استلام شركة تطوير العقبة للصوامع وازالتها انخفضت قيمتها الدفترية لتصبح بواقع (٣,٥٦١) مليون يضاف اليها قطع لا يمكن استخدامها بقيمة (١,٢٣٥) مليون دينار إلا ان مجلس ادارة الشركة ولغايات انهاء ملف تسوية الملكية يوافق على توصيات لجنة العطاءات الخاصة والمشكلة من شركة تطوير العقبة والشركة العامة الاردنية للصوامع والتموين بموجب اجتماعها بتاريخ ٢٠١٧/١٢/٢٠ وقرارها رقم (٢/٢٥) بالتنسيق لمجلس ادارة الشركتين بالتسوية المالية بمبلغ -/٤٠,٧٨٢,١٥١ دينار (الكلفة المالية المستحقة بعد تنزيل القيمة الدفترية للصوامع القديمة) تدفع على اقساط مع مراعاة إعادة النظر بمدة السداد وتمديدتها لتصبح ٣٠ عاما بدلا من ٢٠ عاما.

- اعتماد ما تم الاتفاق عليه بين ممثلي شركتي الاردنية للصوامع وتطوير العقبة بالاجتماع المنعقد بتاريخ ٢٠١٨/٧/٤ والمتضمن الاتفاق على نقل ملكية صوامع العقبة الجديدة الى الشركة العامة الاردنية للصوامع والتموين ورصد دفعة مقدمة في الموازنة العامة بواقع ٥ مليون دينار.

وقد ورد كتاب من إدارة الإستثمارات الحكومية بخصوص دراسة مقدمة من شركة فطنه للأعمال والإستشارات حول ملكية صوامع العقبة وإتخذ مجلس الإدارة قراراً بإعداد كتاب لشركة إدارة الإستثمارات الحكومية يتضمن الإستفسار عن مضمون كتابهم حيال إتخاذ الشركة قراراً بالتنازل عن ملكية الصوامع لشركة تطوير العقبة.

- هذا ولم يتم الانتهاء من هذه التسوية بشكلها النهائي بعد.

١٠ المتعلقات والألات والمعدات
 أ- أظهرت المتعلقات والمعدات في تاريخ البيانات المالية على النحو التالي:

المجموع	ديتار اردني	قواعد خشبية	ديتار اردني	آرصات وفتار وشوادر	ديتار اردني	انظمة الطاقة المتجددة	ديتار اردني	أقفاس حديدية وتلاجات وقينات	ديتار اردني	التجهيزات المكتبية والأثاث والمفروشات	ديتار اردني	برامج وأجهزة كمبيوتر وأجهزة وآلات	ديتار اردني	السيارات	ديتار اردني	معدات وادوات	ديتار اردني	الإيجية والإشاعات	ديتار اردني	الأراضي	ديتار اردني	التكلفة
٢٨,٩٦٥,٩٨١	١٠,٦٣١	١,٦٨٦	٢,٨٤٨,٨٥٥	٩٩٢,٤١١	١٦٤,٢٣٧	٩٢٨,٥٧٣	١,٠٥٢,٣٠٠	٩,٣١٦,٩٥٨	٤٧,٥٣٥,١٩٨	٦,١١٥,١٣٢	-	٢٠٢١ كانون الأول										
(٢٦,٧٦٣,٨٤٩)	(٣,٧٦٨)	(١,٥٤٧)	(٢,٨٤٩,٩٣٥)	(٩٠٣,٤٨٥)	(١٤٤,٢٨٧)	(٥٧٥,١١٧)	(٨٠٨,٨٢٣)	(٦,٢٠٠,٤٥٩)	(١٧,٨٤١,٤٣٣)	-	-	٢٠٢١ كانون الثاني										
(٢,٦٠١,٥٩٤)	(٧٩٩)	(٨٨)	(١,٢٢٣,٦٩٢)	(٩,٦٨٨)	(٣,٢٧٣)	(٤٣,٣٤٨)	(٥١,٧٦٤)	(٨٩٧,٦٤٨)	(١,٤٧١,٢٩٤)	-	-	٢٠٢١ كانون الأول										
٨٨٢٨	-	-	-	-	-	-	٨٨٢٨	-	-	-	-	٢٠٢١ كانون الأول										
(٢٩,٣٥٦,٦١٥)	(٤,٥٦٧)	(١,٦٣٥)	(٤,٠٨,٦٢٧)	(٩١٣,١٧٣)	(١٤٧,٥٥٥)	(٦١٨,٤٦٥)	(٨٥١,٧٥٩)	(٧,٠٩٨,١٠٧)	(١٩,٣١٢,٧٢٧)	-	-	٢٠٢١ كانون الأول										
٣٩,٦٠٩,٣٦٦	٦,٠٦٤	٥١	٢,٤٤٥,٢٢٨	٧٩,٢٣٨	١٦,٦٨٢	٣١,٠١٠	٢٠٠,٥٤١	٢,٢١٨,٨٥١	٢٨,٢٢٢,٤٧١	٦,١١٥,١٣٢	-	٢٠٢١ كانون الأول										
٤١,١٤٥,٥٢٩	٦,٥٠٣	١٣٩	١,٩٢١,٠١٨	٤٨,٤١٩	١٩,٠٥٧	٨٢,٦٤١	١٥٢,٠٣١	٣,١١٦,٤٩٩	٢٩,٦٨٤,٠٩٠	٦,١١٥,١٣٢	-	٢٠٢٠ كانون الأول										

صافي القيمة الدفترية

كما في ٣١ كانون الأول ٢٠٢١ - بيان
 في ٣١ كانون الأول ٢٠٢٠ - بيان أ

ب- بلغ مصروف استهلاك الفترة الحالية مبلغ /- ٢,٠١,٥٩٤ دينار اردني، وتم تحميل مبلغ /- ٣,٢٢٧,٥٧٦ دينار اردني على حساب تكلفة ايراد الخدمات وتكلفة المبيعات، بينما تم تحميل المبلغ المتبقي البالغ /- ٢٥,٢٢٦ دينار اردني ضمن حساب المصروف في بيان الدخل المجمع للفترة الحالية.

ج- تم في عام ٢٠١٨ استبعاد ما قيمته /- ١,٢٢,٠٠٠ دينار اردني من الموجودات الثابتة من ائبنة وماكناات و أجهزة و غيرها تمثل موجودات صوامع النقية القديم والتي يبلغ مجمع استهلاكها هي /- ٨,٣٠٨,٦٨٥/ دينار اردني بقيمة دفترية مقدارها /- ١,٢٢٧,٦٩١ دينار اردني حصلت كمنة على شركة تطوير العقبة.

١١. مشاريع قيد التنفيذ

(أ) يتألف هذا البند مما يلي:

	٢٠٢١	٢٠٢٠
	دينار أردني	دينار أردني
مجمع الجودة	٦٠,٦١٠	-
مجمع العقبة - ١١ ب	٢٥,٢٨٤,٦٠٦	٢٥,٢٨٤,٦٠٦
مطحنة الجودة - ١١ ج	-	٨١١,٤٦٧
المجموع	٢٥,٣٤٥,٢١٦	٢٦,٠٩٦,٠٧٣

(ب) يمثل هذا المبلغ قيمة مشروع توسعة صوامع مجمع العقبة.

(ج) يمثل هذا البند المبلغ المدفوع على مشروع نظام الخلايا الشمسية لمطحنة الجودة.

١٢. الأرصده الدائنة الأخرى

يتألف هذا البند مما يلي:

إجمالي	إجمالي
٢٠٢١	٢٠٢٠

	الادارة والمجمعات	مجمع العقبة	مطاحن الجودة	دينار أردني	دينار أردني
ذمم موظفين	٣١,٦٣٩	-	-	٣١,٦٣٩	٧,٠٩١
أمانات للغير متنوعه	١٩٤,٥٠٤	-	٤١٩	١٩٤,٩٢٣	٢٢٢,٢٤٥
المصاريف المستحقه	٢٣١,٠٤٩	٥٩,٥٥٣	٥٤,٤٦٣	٣٤٥,٠٦٥	٤٢٥,٣٤٧
مخصص مكافأة أعضاء مجلس الادار	٣٥,٠٠٠	-	-	٣٥,٠٠٠	٣٥,٠٠٠
الايرادات المؤجله	٢٢,٨٠٤	-	-	٢٢,٨٠٤	٣٠,٣٠٠
المجموع	٥١٤,٩٩٦	٥٩,٥٥٣	٥٤,٨٨٢	٦٢٩,٤٣١	٧١٩,٩٨٣

١٣. مخصص ضريبة الدخل

تم احتساب مخصص ضريبة الدخل على أرباح السنة قبل تنزيل مخصص الضريبة وذلك وفقاً لقانون ضريبة الدخل المؤقت لسنة ٢٠٠٩ والقوانين المعدلة له والمعمول بها حالياً في المملكة الأردنية الهاشمية.

١٤. عام

- بناءً على تنسيب معالي وزير الصناعة والتجارة بموجب كتاب ١٢٤٢٧/١/١/١ بتاريخ ٢٠٠٨/٤/١٤، ولاحقاً لموافقة مجلس الوزراء المؤقت بتاريخ ٢٠٠٨/٤/١٦ فقد قرر مجلس الوزراء في جلسته المنعقدة بتاريخ ٢٠٠٨/٤/١٥ على إيقاف السير بإجراءات خصخصة الشركة العامة الأردنية للصوامع والتموين المساهمة العامة المحدودة والابقاء عليها كشركة مملوكة بالكامل لحكومة المملكة الأردنية الهاشمية ، كما تقرر إعادة مطحنة الجودة لتصبح مملوكة للشركة العامة الأردنية للصوامع والتموين.

- وبالإشارة الى كتاب معالي وزير الصناعة والتجارة (م ش / اندماج / ٣٤١ / ١٢٩٥٠) تاريخ ٢٠٠٨/٣/٢٤ بالموافقة على اندماج الشركة العامة الأردنية للصوامع والتموين (م.ع.م) وشركة مطاحن الجودة (ذ.م.م) - سابقاً ، فقد تم الانتهاء من اعمال واجراءات الاندماج للشركتين المذكورتين أعلاه كما في تاريخ ٢٠٠٨/٣/٣١ ، وأصبحت الشركة الناتجة عن الاندماج بذلك التاريخ هي " الشركة العامة الأردنية للصوامع والتموين المساهمة العامة المحدودة " وبرأس مال قدره (٤٠) مليون دينار أردني مدفوع بالكامل".

- بناءً على قرار مجلس الوزراء رقم ١٣ م / ١٥١٩٠ / ٢٠١٩ كتاب المعالي وزير المالية / الموازنة رقم د م ع ٢٩٩ / ١ / ٨١٥٦ تاريخ ١٢ آذار ٢٠١٩ ، قرر مجلس الوزراء في جلسته المنعقدة بتاريخ ٣ نيسان ٢٠١٩ - بناءً على توصية لجنة التنمية الاقتصادية الصادرة عن جلستها المنعقدة بتاريخ ٢٥ آذار ٢٠١٩ - الموافقة على زيادة رأسمال الشركة أعلاه بقيمة (٢٣,٤٥٦,١٣٥) ثلاثة وعشرون مليوناً واربعمائة وستة وخمسين ألفاً وثلاثين دينار ، تمثل (كلفة مشروع توسعة الصوامع في الجودة الممول من المنحة الخليجية) .

١٥. الاحتياطي الاجباري

تم اقتطاع نسبة ١٠% من صافي ربح السنه الحاليه قبل مخصص الضريبه وتحويلها الى حساب الاحتياطي الاجباري ، ويتم وقف الاقتطاع عندما يبلغ رصيد حساب الاحتياطي الاجباري ما يعادل رأس مال الشركة وفقاً للماده رقم (١٨٦) من قانون الشركات الأردني رقم (٢٢) لسنة ١٩٩٧ والقوانين المعدله له.

١٦. المنحة الخليجية

يتألف هذا البند مما يلي:

	٢٠٢١	٢٠٢٠
	دينار أردني	دينار أردني
مجمع العقبه	٢٥,٢٨٤,٥٧٦	٢٥,٢٨٤,٥٧٦
مطاحن الجويده	٨٠٨,٢١٩	٨٠٨,٢١٩
المجموع	٢٦,٠٩٢,٧٩٥	٢٦,٠٩٢,٧٩٥

١٧. المبيعات وإيراد الخدمات

يتألف هذا البند مما يلي:

	٢٠٢١			٢٠٢٠	
	إجمالي	إجمالي	إجمالي	إجمالي	إجمالي
	دينار أردني	دينار أردني	دينار أردني	دينار أردني	دينار أردني
الادارة					
والمجمعات					
مبيعات مطاحن الجويده	-	-	١٢,٠٦٠,٢١٧	١٢,٠٦٠,٢١٧	١١,٧٠٥,٩٣٧
مبيعات مطاحن الجويده- قمح	-	-	-	-	٤٧,٢٥٠
ايراد خدمات مجمع الجويده	٣,٠٣٨,١١٨	-	-	٣,٠٣٨,١١٨	٢,٧٩١,٩٥٧
ايراد خدمات مجمع الشمال/ايريد	٢,٣١٤,٩٣٧	-	-	٢,٣١٤,٩٣٧	٢,٤٠٠,٠٠٩
ايراد خدمات مجمع الرصيغه	١,٦٥٧,٣١٤	-	-	١,٦٥٧,٣١٤	١,٥٨٢,٩٢٠
ايراد خدمات مجمع العقبه	-	٣,٩٩٤,٤٥٣	-	٣,٩٩٤,٤٥٣	٣,٨٥٣,١١٠
المجموع	٧,٠١٠,٣٦٩	٣,٩٩٤,٤٥٣	١٢,٠٦٠,٢١٧	٢٣,٠٦٥,٠٣٩	٢٢,٣٨١,١٨٣

١٨. تكلفة المبيعات وايراد الخدمات

أ) يتألف هذا البند مما يلي:

				إجمالي ٢٠٢١	إجمالي ٢٠٢٠
	الادارة والمجمعات	مجمع العقبة	مطاحن الجويده	دينار أردني	دينار أردني
تكلفة مبيعات مطاحن الجويده-٨ ا ب	-	-	١٠,٤٦٩,٤٩٥	١٠,٤٦٩,٤٩٥	١٠,٧٣١,٨١٩
تكلفة مبيعات مطاحن الجويده- قمح	-	-	-	-	٤٥,٣٠٢
مجموع تكلفة المبيعات	-	-	١٠,٤٦٩,٤٩٥	١٠,٤٦٩,٤٩٥	١٠,٧٧٧,١٢١
<u>تكلفة ايراد الخدمات وتشمل:</u>					
تكلفة ايراد خدمات مجمع الجويده	٢,٨٦٣,٧٥٧	-	-	٢,٨٦٣,٧٥٧	٢,٨٦٧,٥٣٨
تكلفة ايراد خدمات مجمع الشمال/اريد	١,٣١٩,٦٨٠	-	-	١,٣١٩,٦٨٠	١,٣٢٩,٢٣٨
تكلفة ايراد خدمات مجمع الرصيفه	١,٩٢٧,١٨٨	-	-	١,٩٢٧,١٨٨	١,٨٨٠,٠٠٤
تكلفة ايراد خدمات مجمع العقبه	-	٢,٢٩٠,٩٥٩	-	٢,٢٩٠,٩٥٩	٢,١٠٢,٣٤٦
مجموع تكلفة ايراد الخدمات	٦,١١٠,٦٢٥	٢,٢٩٠,٩٥٩	-	٨,٤٠١,٥٨٤	٨,١٧٩,١٢٦
مجموع تكلفة المبيعات وايراد الخدمات	٦,١١٠,٦٢٥	٢,٢٩٠,٩٥٩	١٠,٤٦٩,٤٩٥	١٨,٨٧١,٠٧٩	١٨,٩٥٦,٢٤٧

(ب) تكلفة مبيعات مطاحن الجودة

(١) يتألف هذا البند مما يلي:

	إجمالي ٢٠٢١	إجمالي ٢٠٢٠
	دينار أردني	دينار أردني
رصيد القمح أول المدة	٢٨,٧٣٥	١٦٢,٤٤٠
مشتريات القمح	١٢,١١٦,٧٥٤	١٢,٤٣٢,٧٦٧
رصيد القمح آخر المدة	(٧٩,١٦٦)	(٢٨,٧٣٥)
القمح المستخدم بالانتاج	١٢,٠٦٦,٣٢٣	١٢,٥٦٦,٤٧٢
مصاريف تعبئة وتغليف	٢٠٥,٠٤٢	٢٢٢,٤٩٧
مصاريف تحويلية (صناعية) - ب ٢	٩٥٤,٠٠٩	١,٠٨٨,٩٥٤
الطحين المتوفر للانتاج	١٣,٢٢٥,٣٧٤	١٣,٨٧٧,٩٢٣
طحين تحت الانتاج اول المدة	١٥٥,٣٥٠	٦٧,٠٠٢
طحين تحت الانتاج آخر المدة	(٢٣,٧٧٢)	(١٥٥,٣٥٠)
الطحين المتوفر للبيع	١٣,٣٥٦,٩٥٢	١٣,٧٨٩,٥٧٥
طحين جاهز اول المدة	١١١,٩٤٦	٣,٧٤١
مردودات طحين	-	(٤٨٦)
كميات الطحين المشتراه	-	١٤,٣١٩
طحين جاهز آخر المدة	(١٢,٧٠٢)	(١١١,٩٤٦)
تكلفة البضاعة المباعة قبل صافي مبيعات النخالة والنفطة وأخرى	١٣,٤٥٦,١٩٦	١٣,٦٩٥,٢٠٣
صافي القيمة البيعية للنخالة والنفطة وأخرى	(٢,٩٥٤,٥٤٠)	(٢,٩٦٧,٧٦٩)
فرق أسعار مشتريات القمح	(٢,٤٦٠)	(٣,٠٩٧)
فرق ارتفاع اسعار القمح على رصيد آخر المدة	-	٧,٤٨٢
نسبة الفائض من حساب قمح الشركة	(٢٩,٧٠١)	-
تكلفة المبيعات	١٠,٤٦٩,٤٩٥	١٠,٧٣١,٨١٩

(٢) مصاريف صناعية

يتألف هذا البند مما يلي:

	إجمالي ٢٠٢١	إجمالي ٢٠٢٠
	دينار أردني	دينار أردني
الرواتب والاجور وملحقاتها	٣٣١,٤٣٥	٣٥٠,٤٤٦
المساهمة في الضمان الاجتماعي	٣٥,٦٤٦	٣٤,٧٦٧
المساهمة في صندوق الادخار	٨,٧٤٩	٨,٧٤٧
مصاريف الكهرباء ومصاريف مياه	٢٦٦,٥٤٢	٤٠٣,٩٤٤
مصاريف صيانة عامة	٨٤,٣٦٣	٤٤,٨٠٨
مصاريف التأمين	١٠,٦٢٠	١٢,١٦٢
خدمات مجمع الجودة	١٩,٥٦٠	١٩,٥٦٠
مصاريف أخرى	٧٨٦	٣٣٤
مصاريف نظافة وتعقيم	٦٤٦	١,٠٧٩
اجور تشويل وتحميل وتنزيل طحين	١١٩,٠٧٦	١٣٧,٢٩١
الاستهلاكات	٥٢,٥٤٢	٣٥,٦١٦
سلامة عامة وتعقيم	٤,٧٣١	١٠,٨١٥
محروقات	٤,٥٦٠	١٣,٢٧٥
مكافأة نهاية الخدمة	١٢,٢٧٦	١٦,١١٠
بدل إجازات	٢,٤٧٧	-
المجموع	٩٥٤,٠٠٩	١,٠٨٨,٩٥٤

١٩. المصاريف الادارية والعمومية

يتألف هذا البند مما يلي:

	إجمالي ٢٠٢١	إجمالي ٢٠٢٠
الادارة	دينار أردني	دينار أردني
مطاحن	دينار أردني	دينار أردني
مجمع العقبة	دينار أردني	دينار أردني
والمجمعات	دينار أردني	دينار أردني
الرواتب والاجور والمزايا الاخرى للموظفين	٢٧٥,٤٠٩	١٥٦,٩٢٣
الهاتف والبريد والانترنت	٢,٠٥٤	١,١٧٠
الايجازات	٢٥,٥٣٩	١٤,٥٥٢
المحروقات	٢,٢١٩	١,٢٦٤
مصروف تأمين وترخيص سيارات	١,١٨٣	٦٧٤
صيانة السيارات	-	-
الرسوم ورخص حكوميه	٢,٥٢٣	١,٤٣٨
القرطاسية والمطبوعات والمجلات	١,٨٩١	١,٠٧٨
النفاه	٤,٣٢٤	٢,٤٦٣
الضيافه	٥٩	٣٤
السفر	١,٠٧٨	٦١٥
الدعاية والاعلان	٢,٢٥٢	١,٢٨٣
المتنوعه	٢,٤٣٣	١,٣٨٦
الصيانه والتصليح	١٣,٢٨٢	٧,٥٦٨
الكهرباء	٥,٤٧٨	٣,١٢١
مياه	٢١٨	١٢٤
الاتعاب المهنية والقانونيه	٥,٣٩٧	٣,٠٧٥
اشترك الضمان الاجتماعي	٣٥,١٧٣	٢٠,٠٤١
المساهمه في صندوق الادخار للموظفين	١١,١٣٨	٦,٣٤٦
بدل خدمات مجمع الجويده	-	-
مصروف مكافآت نهاية الخدمه	١٥,٦٩٤	٨,٩٤٢
دورات تدريبيه	٣,٧٥٢	٢,١٣٨
عمولات بنكية ودفاتر شيكات	٥٣	٣٠
سلامة عامة	١٦١	٩٢
مصاريف تأمين	١٥٣	٨٧
بدل تمثيل ومكافآت اعضاء مجلس الادارة	٣٠,٩٥١	١٧,٦٣٦
المجموع	٤٤٢,٤١٤	٢٥٢,٠٨٠
	١١٩,١٠١	٨١٣,٥٩٥
	٤٨,٥٨٧	٧٨٦,٩٩٠

٢٠. المصاريف البيعية والتسويقية

يتألف هذا البند مما يلي:

	إجمالي ٢٠٢١	إجمالي ٢٠٢٠
	دينار أردني	دينار أردني
الرواتب	٦٢,٤٠٩	٣٧,٢٦٦
مصاريف خصم كمية	٢٨٥,٠٣٨	١٩٧,٣٩٥
مكافآت وعمولات وعمل اضافي	-	٢٣,٢٩٧
مكافأة نهاية الخدمه	١,٦٥٨	٢,٠٧٣
المساهمه في الضمان الاجتماعي	٧,٣٠٧	٦,٧٧٨
المساهمة في صندوق الادخار	١,٢٥٦	١,١٨٧
القرطاسية والمطبوعات	٨٦	٢٤٣
مصاريف العطاءات والكفالات وطابع	١٢,١٢٩	٨,٦٢٧
تأمين وترخيص السيارات	٩,٥٨٠	٥,١١٧
صيانة السيارات	٣٢,٩٠١	٢٣,٢٩٩
محروقات	٣٦,٧٤٣	٢٧,٠٠٣
صيانة	٣٥٠	١٠٢
مصاريف خدمات مجمع الجويده	١,٥٠٠	١,٥٠٠
اجور فحص عينات الطحين	٥,١٢٦	٧,٦١٨
نقل الطحين	٤,٢٣٣	٢٧٠
سفر وتنقلات	١,٣٣٥	٤٩٧
تأمين البرية على منقولات المنتجات	٢,٤٠٦	-
المجموع	٤٦٤,٠٥٧	٣٤٢,٢٧٢

٢١. تعديلات سنوات سابقة

يتألف هذا البند مما يلي:

	إجمالي	إجمالي	مطاحن	مجمع	الادارة
	٢٠٢٠	٢٠٢١	الجودة	العقبة	والمجمعات
	دينار أردني	دينار أردني			
تعديلات سنوات سابقة اخرى	(٢٦,٢٧٢)	٦٥,٧٦٩	١١,٦٢٨	-	٥٤,١٤١
المجموع	(٢٦,٢٧٢)	٦٥,٧٦٩	١١,٦٢٨	-	٥٤,١٤١

٢٢. العمليات مع أطراف ذات علاقه

خلال السنه الماليه الحاليه هناك بعض العمليات التي تمت مع أطراف ذات علاقه بالشركه ، وتتم الموافقه على أسعار وشروط الدفع لتلك العمليات من قبل ادارة الشركه.

٢٣. ربحية السهم الواحد

تم احتساب ربحية السهم الواحد (EPS) وذلك بقسمة صافي ربح السنه الحاليه بعد مخصص الضريبه وبعد تنزيل مكافأة مجلس الادارة وهيئة المديرين على المتوسط المرجح لعدد الأسهم للسنه الحاليه.

٢٤. الالتزامات الطارئه

بتاريخ الميزانية العموميه هناك التزام طارئ عن كفالات بمبلغ -/٤٨٧,٨٧٩ دينار أردني بتأمين نقدي -/٣٧,٣٠٥ دينار أردني.

٢٥. الأدوات الماليه

أ - القيمة العادله:

إن القيمة الدفترية للأصول والالتزامات الماليه لا تساوي قيمتها العادله. تشير الإيضاحات المرفقة بالقوائم الماليه الى القيم العادله لهذه الأدوات الماليه، كما تعرض بعض السياسات المحاسبية في الإيضاح (٢) الطرق المستخدمة في تقييم هذه الأدوات.

ب - مخاطر السوق:

تعرف مخاطرة السوق بأنها مخاطرة تقلب القيمة العادله أو التدفقات النقدية المستقبلية للأدوات الماليه بسبب التغيرات في أسعار السوق وتتضمن المخاطر التاليه:

-مخاطرة العملة

-تعرف مخاطرة العملة بأنها مخاطرة تقلب القيمة العادلة أو التدفقات النقدية المستقبلية للأداة المالية نتيجة التغيرات في أسعار صرف العملات الأجنبية.

-تظهر المبالغ المقترضة بالعملات الأجنبية في بيان المركز المالي المرفقة بموجب أسعار تعادلها.

-مخاطرة سعر الفائدة

-تعرف مخاطرة سعر الفائدة بأنها مخاطرة تقلب القيمة العادلة أو التدفقات النقدية المستقبلية للأداة المالية نتيجة التغيرات في معدلات الفائدة في السوق.

-إن الأدوات المالية الظاهرة في بيان المركز المالي ليست خاضعة لمخاطرة سعر الفائدة باستثناء الودائع والتي تخضع لمعدلات الفائدة السائدة في السوق.

-مخاطرة السعر الأخرى

-تعرف مخاطرة السعر الأخرى بأنها مخاطرة تقلب القيمة العادلة أو التدفقات النقدية المستقبلية للأداة المالية نتيجة التغيرات في أسعار السوق (غير تلك الناجمة عن مخاطرة سعر الفائدة أو مخاطرة العملة) سواء كان سبب التغيرات عوامل خاصة بالأداة المالية أو الجهة المصدرة لها أو عوامل تؤثر على كافة الأدوات المالية المشابهة المتداولة في السوق.

-إن الأدوات المالية الظاهرة في بيان المركز المالي ليست خاضعة لمخاطرة السعر الأخرى.

ج - مخاطرة الائتمان

-تعرف مخاطرة الائتمان بأنها مخاطرة إخفاق أحد أطراف الأداة المالية في الوفاء بالتزاماته مسبباً بذلك خسارة مالية للطرف الآخر.

-تحتفظ الشركة بالنقد لدى مؤسسات مالية ذات ائتمان مناسب.

د - مخاطرة السيولة

-تعرف مخاطرة السيولة بأنها مخاطرة تعرض المنشأة الى صعوبات في الوفاء بالتزاماتها المرتبطة بالأدوات المالية (إن الشركة غير خاضعة لمخاطرة السيولة).

٢٦. كتاب المحامين

أ) توجد قضايا مرفوعة من الشركة على الغير بمبلغ -/٢١٢,٧٢٠,١ دينار أردني ما زالت قيد

النظر أمام المحاكم المختصة.

ب) توجد قضايا مرفوعة من قبل الغير على الشركة بمبلغ -/٩١٣,١٢٩ دينار أردني ما زالت قيد

النظر أمام المحاكم المختصة.

٢٧. أرقام المقارنة

تم إعادة تصنيف بعض أرقام المقارنة لتتناسب وعرض البيانات المالية للسنة الحالية.