



المملكة الأردنية الهاشمية
الشركة العامة الأردنية للصوامع والتموين
المساهمة العامة المحدودة



تقرير مجلس الإدارة الرابع والعشرون والبيانات المالية المجمعة
للسنة المالية المنتهية
في 31 / كانون الأول / 2025



حضرة صاحب الجلالة الهاشمية
الملك عبد الله الثاني ابن الحسين المعظم



حضرة صاحب السمو الملكي

الأمير الحسين بن عبد الله الثاني المعظم ولي العهد

الشركة العامة الأردنية للصوامع والتموين

المساهمة العامة المحدودة

التقرير السنوي الرابع والعشرون لمجلس الإدارة، والبيانات المالية الموحدة عن السنة المالية المنتهية في 2025/12/31، والمقدمة إلى شركة إدارة الاستثمارات الحكومية باعتبارها المالكة للشركة.

محتويات

التقرير السنوي الرابع والعشرون

1. لمحة عامة عن الشركة ومجال عملها
2. كلمة رئيس مجلس الإدارة
3. مجلس الإدارة والشؤون الإدارية
أولاً: مجلس الإدارة
ثانياً: اللجان المنبثقة عن مجلس الإدارة
4. معلومات عامة عن الشركة
أولاً: الإدارة التنفيذية
ثانياً: ملكية الشركة
ثالثاً: المزايا والمكافآت التي يتمتع بها أعضاء مجلس الإدارة والإدارة التنفيذية
رابعاً: تعاقدات مجلس الإدارة والإدارة التنفيذية
خامساً: الهيكل التنظيمي للشركة، وشؤون الموظفين
أ- الهيكل التنظيمي
ب- شؤون الموظفين
1- توزيع القوى العاملة
2- معدل دوران العاملين في الشركة
3- برامج التأهيل والتدريب
4- المزايا الأخرى
5. بيئة العمل
أولاً: الوضع التنافسي للشركة ضمن قطاع نشاطها
ثانياً: درجة الاعتماد على موردين أو عملاء رئيسيين
ثالثاً: الحماية الحكومية والامتيازات التي تتمتع بها الشركة بموجب القوانين والأنظمة
رابعاً: القرارات الصادرة عن الحكومة التي لها أثر مادي على الشركة أو منتجاتها أو قدراتها التنافسية

خامساً: السلامة العامة

سادساً: المسؤولية الاجتماعية

6. مؤشرات الأداء

أولاً: الإنجازات

ثانياً: تحليل المركز المالي للشركة، ونتائج أعمالها خلال السنة المالية

ثالثاً: الأثر المالي لعمليات ذات طبيعة غير متكررة حدثت خلال السنة ولا تدخل ضمن نشاطها الرئيسي

رابعاً: المبالغ التي تم دفعها أو استحققت الدفع للشركة من خلال وزارة المالية أو المؤسسات ذات العلاقة

خامساً: السلسلة الزمنية للأرباح والخسائر والموزعة للأعوام (2021 إلى 2025)

7. البيئة الرقابية

أولاً: إدارة المخاطر

ثانياً: معايير الجودة

ثالثاً: أتعاب التدقيق وأتعاب القانونية

8. الخطة المستقبلية

9. التوصيات

10 الأشكال والجدول المرفقة

11. تقرير مدقق الحسابات والبيانات المالية المجمعة

الأشكال والجداول

1. شكل رقم 1 الهيكل التنظيمي للشركة
2. جدول رقم 1 توزيع الموظفين والقوى العاملة بحسب المؤهلات العلمية والفنية
3. جدول رقم 2 توزيع الموظفين والقوى العاملة بحسب الفئة والدرجة
4. جدول رقم 3 الساعات التخزينية
5. جدول رقم 4 المقارنة بين الإيرادات من القطاعين العام والخاص
6. جدول رقم 5 مقارنة بين نتائج عامي 2024 و2025
7. جدول رقم 6 مساهمة المجمعات والمطحنة في مجمل الربح التشغيلي
8. جدول رقم 7 نتائج أعمال الشركة بحسب الموقع ونتائج الخدمات
9. جدول رقم 8 صافي الربح / الخسارة للفترة الحالية وتوزيعها
10. جدول رقم 9 السلسلة الزمنية للأرباح والخسائر المحققة والموزعة للأعوام 2021 - 2025

لمحة عامة عن الشركة ومجال عملها

تأسست الشركة العامة الأردنية للصوامع والتموين بموجب قرار مجلس الوزراء الموقر المتخذين بتاريخ 2000/9/5 و 2000/12/19 على التوالي، وذلك بتحويل مشاريع التخزين في وزارة التموين (الصوامع، المطحنة، المستودعات الجافة (الهناجر)، المستودعات المبردة (الثلاجات)) إلى شركة مساهمة عامة تملك الحكومة كامل رأسمالها البالغ عند التأسيس (40,000,000) أربعون مليون دينار أردني، وبناءً على قرار مجلس الوزراء رقم (13م/2019/15190) كتاب معالي وزير المالية / الموازنة رقم (د م ع/8156/299) تاريخ 2019/3/12، قرر مجلس الوزراء في جلسته المنعقدة بتاريخ 2019/4/3 بناءً على توصية لجنة التنمية الاقتصادية الصادرة عن جلستها المنعقدة بتاريخ 2019/3/25 الموافقة على زيادة رأسمال الشركة بقيمة (23,456,135) ثلاثة وعشرون مليوناً وأربعمائة وستة وخمسين ألفاً ومائة وخمسة وثلاثون ديناراً، والتي تمثل كلفة مشروع توسعة الصوامع في الجودة الممول من المنحة الخليجية، ليصبح رأسمال الشركة (63,456,135) ثلاثة وستون مليوناً وأربعمائة وستة وخمسين ألفاً ومائة وخمسة وثلاثون ديناراً وتم تسجيلها تحت الرقم (341) بتاريخ 2001/1/3، وبموجب قرار مجلس الوزراء رقم (223) تاريخ 2016/10/16 تم نقل ملكية مساهمة الحكومة في الشركة إلى شركة إدارة الاستثمارات الحكومية، واعتبار ممثلي الحكومة في مجلس إدارتها ممثلين لشركة إدارة الاستثمارات الحكومية.

وفقاً للنظام الأساسي للشركة فإنها تمارس أعمال تخزين القمح والشعير، بيع الطحين، تأجير المستودعات الجافة (الهناجر)، المستودعات المبردة (الثلاجات)، بالإضافة إلى إدارة وتشغيل وصيانة الصوامع والمطحنة والمستودعات.

يوجد لدى الشركة أربعة مجمعات تقع في الجودة والرصيفة والشمال والعقبة، حيث يوجد داخل هذه المجمعات صوامع لتخزين القمح والشعير بطاقة استيعابية (740) ألف طن، وستة عشر مستودعاً للمواد الجافة بسعة تخزينية (43,440) متراً مربعاً، واثنان وعشرون غرفة تخزين مبردة بقدرة تخزينية (11,500) طن، إلى جانب المطحنة التي تقع ضمن حرم مجمع الجودة وتبلغ طاقتها الإنتاجية (400) طناً يومياً.

من خلال هذه المجمعات والمطحنة تقدم الشركة الخدمات التالية:

- 1- تفرغ البواخر المحملة بالحبوب (القمح، الشعير) العائد حمولتها الرئيسية لوزارة الصناعة والتجارة والتموين، باستخدام أجهزة تفرغ حديثة.
- 2- تخزين الحبوب (القمح، الشعير) في الصوامع، مع المحافظة على سلامتها وصلاحياتها للاستهلاك البشري والحيواني.

- 3- تأجير المستودعات الجافة (الهناجر) المستودعات المبردة (الثلاجات) للقطاعين العام والخاص، لتخزين السلع الغذائية المبردة والمجمدة.
- 4- تشويل الشعير.
- 5- إنتاج وبيع جميع منتجات القمح (الطحين بأنواعه، السميد بأنواعه، النخالة)
- 6- طحن وتعبئة الحبوب.
- 7- أنشطة أخرى لطحن الحبوب وصنع منتجات الطحين.
- 8- مناولة بضائع الشحن البحري.

كلمة سعادة رئيس مجلس الإدارة

السادة أعضاء الهيئة العامة المحترمون
السيد مندوب مراقب عام الشركات الأكرم
السادة الحضور الكرام

السلام عليكم ورحمة الله وبركاته؛ وبعد

يسعدني بالأصالة عن نفسي، وبالنيابة عن زملائي أعضاء مجلس الإدارة، أن أرحب بكم في اجتماع الهيئة العامة العادي السنوي الخامس والعشرين للشركة العامة الأردنية للصوامع والتموين، والتي تأسست بموجب قرار مجلس الوزراء الموقر رقم (657) بتاريخ 2000/9/5، لتكون الذراع التخزيني لمخزون الحبوب الاستراتيجي والمواد الغذائية الأساسية، وتحمل مسؤولياتها تجاه التحوط بمخزون غذائي آمن للمملكة، بالتنام مع سياسة وزارة الصناعة والتجارة والتموين تجاه توازن السوق المحلي والتحكم بأركان الأمن الغذائي، كما تُعدُّ الشركة أحد ركائز الأمن الغذائي في الأردن، حيث تتحمل مسؤولياتها وتمارس أنشطتها من خلال خمسة مجتمعات منتشرة في العقبة والجويدة والرصيفة والرمثا، وتتنوع موجوداتها بين صوامع الحبوب بقدرة استيعابية تبلغ (740) ألف طن، ومطحنة الجويدة بقدرة إنتاجية تصل إلى (400) طن يومياً، ومستودعات مبردة بقدرة استيعابية (11,500) طن، ومستودعات جافة بسعة (100,000) طن، بالإضافة إلى تفريغ بواخر الحبوب في ميناء العقبة بقدرة استيعابية تصل إلى (1,600) طن/ ساعة، بالإضافة إلى (8000) طن/ساعة تحت التنفيذ والاستلام من شركة تطوير العقبة مع إمكانية إعادة تحميل البواخر.

السادة أعضاء الهيئة العامة المحترمين
السادة الحضور الكرام

لقد حققت الشركة خلال عام 2025 جملة من الإنجازات النوعية، وأبرزها ما يلي:

- رقد الخزينة العامة للدولة بالفوائض المالية، وتحويل مبلغ (3,000,000) ديناراً كفوائض مالية متحققة خلال عام 2025، إضافة إلى (304,440) ديناراً كمخصص ضريبي.

- الاستلام النهائي لمنصة ومحطات التفريغ في مجمع الجودة بقيمة (3,834,602) دينار مما أسهم في رفع كفاءة وسرعة المناولة بشكل ملحوظ.
- تنفيذ نظام متكامل لرصد درجات الحرارة والرطوبة في صوامع الجودة مما وفر إنذاراً مبكراً لأي إصابات حشرية، ويسهم في الحفاظ على جودة الحبوب وسلامتها ورفع مستوى السلامة المهنية.
- تنفيذ المرحلة الثانية من تحديث أسطول النقل والآليات خلال عام 2025 والتي شملت تزويد الشركة بآليات متنوعة (بك أب، رافعات شوكية ومعدات نقل) بكلفة إجمالية بلغت (200,300) دينار أردني مما أسهم في رفع الكفاءة التشغيلية وتقليل الأعطال وتحسين بيئة العمل.
- تنفيذ مشاريع رصف وتعبيد في مجمعات الشمال والجودة والرصيفة بكلفة تجاوزت (240) ألف دينار، مما حسن البنية التحتية وسهّل حركة الشاحنات.
- الاستلام النهائي لنظام المراقبة التلفزيونية في مجمعي الشمال والجودة بكلفة (380,000) دينار بما يعزز السلامة العامة وحماية الممتلكات.
- إنجاز وثائق عطاء إنشاء مستودع مبرد في مجمع الشمال بسعة (1000) طن على أن ينفذ خلال عام 2026.
- إنشاء هنجر في مجمع الجودة بمساحة (2700) متر مربع، وبقيمة (400,000) دينار وهو قيد التنفيذ حالياً.
- تحديث أنظمة التحكم والمراقبة في الثلاجات في مجمعي الجودة والشمال وهي في طور التجريب والاستلام.
- تنفيذ خطة متكاملة لتعزيز كفاءة استخدام الطاقة والحد من الهدر من خلال التحول إلى حلول وتقنيات حديثة عالية الكفاءة في تشغيل المعدات وأنظمة الإنارة والهواء والكودات الهندسية ذات العلاقة بما يحقق وفورات تشغيلية مستدامة ويعزز التوجه نحو الاستخدام الأمثل للطاقة ورفع كفاءة الأداء البيئي للشركة.
- بدء اعتمادية نظام الـ(ERP) تمهيداً لإيقاف الأنظمة القديمة مع نهاية العام الحالي.
- تطوير أنظمة قطع الغيار والمستودعات باستخدام تقنيات حديثة مما يعزز الصيانة الوقائية وكفاءة التشغيل باستخدام الذكاء الاصطناعي.
- العمل على متطلبات الحصول على شهادة الـ(ISO 17025) للمختبر تمهيداً لاعتماده مختبراً وطنياً لفحص الحبوب وفق المعايير الدولية.
- رفع كفاءة الإنتاج والجودة في مطحنة الجودة مما يدعم الحصول على شهادة الـ(ISO 22000).
- تعزيز أصول الشركة من فائض مركبات وزارة المالية بعدد من المركبات الإدارية ومركبات الشحن ورؤوس قاطرات مجاناً.

- تنفيذ برنامج شامل لتأهيل كفاءات الشركة وتطوير قدراتهم وتنويع معارفهم، حيث بلغ عدد الدورات التدريبية المنفذة خلال عام 2025 ما مجموعه (50) دورة تدريبية موزعة على مختلف فروع الشركة، حيث شملت برامج إدارية ومالية وفنية، بما يعكس التزام الشركة بتطوير رأس المال البشري ورفع كفاءة الأداء المؤسسي.
- تم تعزيز كادر الشركة لتعويض بدل الموظفين المنتهية خدماتهم وتعيين (32) موظف من كافة الفئات والتخصصات.
- تمكنت الشركة من إعادة التسجيل في منطقة العقبة الاقتصادية من خلال الحصول على استثناء لتسجيلها في شهر آب 2025.

السادة الحضور الكرام

لقد واجهت الشركة عدداً من التحديات التي يوليها مجلس الإدارة اهتماماً خاصاً لوضع الحلول المناسبة لها ومن أبرزها:

- تمسك مجلس إدارة الشركة بملكية صوامع العقبة، امتثالاً لقرار مجلس الوزراء الموقر رقم (8282)، انطلاقاً من أهميتها الأمنية والاستراتيجية في سلسلة الإمداد الغذائي، وموقعها على المنفذ البحري الوحيد للمملكة.
- عدم تمكن الشركة من الحصول على الترخيص ضمن منطقة العقبة الاقتصادية الخاصة، حتى شهر آب 2025 نتيجة عدم قيام شركة تطوير العقبة بتوفير المتطلبات والإجراءات اللازمة، مما يفوت على شركتنا الاستفادة من المميزات الممنوحة داخل المنطقة.
- تحديات استمرار إخضاع موازنة الشركة لقيود قانون الموازنة العامة والفوائض المالية، والتي تعيق تحقيق الشركة لأهدافها في الزمان والكيفية المناسبة لتنفيذها.
- شح الموازنة العامة وعجزها عن توفير الإمكانيات اللازمة لتطوير الشركة، وفق توجهات مجلس إدارتها، ومنها نفقات دراسة جدوى مشاريع ذات صلة بمنتجات الحبوب وتطويرها، وتعزيز الأصول الإنتاجية والتخزينية لمواءمة الزيادة السكانية في المملكة، وإجراء الصيانة الوقائية لضمان الجاهزية والاستدامة.
- الإبقاء على شمول الشركة ضمن مظلة التأمين الصحي الحكومي خطوة استراتيجية تسهم في رفع معنويات الكوادر البشرية، وتخفيف الأعباء المالية عن الشركة، مع ضمان استمرارية استفادة

الموظفين من خدمات الرعاية الصحية بموثوقية وانتظام، مما يعزز الاستقرار الوظيفي والأداء العام.

- ضوابط التراخيص والتعقيدات الإجرائية لدى الجهات المعنية أمام توجيهات مجلس الإدارة للحد من النفقات التشغيلية، واستثمار مقدرات الشركة بالشكل الأمثل، ومنها تهيئة أراضي الشركة لضمان جاذبية استثمارها، وتنفيذ توجهات إقامة "بوندد" للمواد الزراعية والمنتجات الغذائية، إضافة إلى التوجه نحو استخدام الطاقة النظيفة.
- الالتزام بسياسات الوزارة التخزينية في ظل ثبات التعرفة، وازدواجية التعامل مع تخزين الحبوب بين التخزين الأفقي (المستوعبات) والعمودي (الصوامع)، حيث يتم حالياً مراجعة مذكرة التفاهم الموقعة مع وزارة الصناعة والتجارة والتموين بعد أن تم تشكيل لجنة لهذه الغاية.

السادة أعضاء الهيئة العامة المحترمين

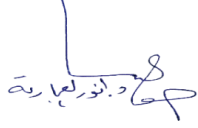
السادة الحضور الكرام

يسعدني أن أضع بين أيديكم التقرير السنوي الرابع والعشرين للشركة، والبيانات المالية المجمعة للسنة المالية المنتهية في 31 كانون الأول لعام 2025، للاطلاع عليها وبحثها مع المواضيع المدرجة في جدول الأعمال، ومن الجدير بالذكر أن الشركة العامة الأردنية للصوامع والتموين واصلت مسيرتها، رغم كل التحديات والصعوبات المحيطة بها، وقد كان لجهود الإدارة التنفيذية والتزامها بتوصيات وتوجيهات مجلس الإدارة، الأثر الكبير في المحافظة على أصول الشركة وممتلكاتها، وديمومة مسارها التشغيلي، لتختتم أعمالها لعام 2025 محققة مجمل إيراد بلغ (20,021,140) ديناراً، منها 62% من العمليات مع القطاع العام، و38% مع القطاع الخاص، بمصروفات إجمالية بلغت (17,496,890) ديناراً، محققة صافي ربح بواقع (2,524,250) ديناراً قبل الضريبة، إلى جانب ردف الخزينة العامة للدولة بفوائض مالية وتحويل مبلغ (3,000,000) ديناراً كفوائض مالية متحققة لديها خلال عام 2025، إضافة إلى (304,440) ديناراً كمخصص ضريبي.

وفي الختام فإن مجلس الإدارة الموقر يشكركم على ثقتكم الغالية بالمجلس آمليين من الهيئة العامة الموافقة على التقرير السنوي وتقرير مدقق الحسابات وحسابات الشركة وبياناتها المالية لعام 2025 إضافة على الفوائض المالية المتحققة والمحولة خلال عام 2025، واعددين بمواصلة العمل والسعي الحثيث لتحقيق رؤى الشركة وتطلعاتها لتبقى من الشركات الرائدة بين الشركات المملوكة لشركة إدارة الاستثمارات الحكومية، كما لا أنسى وبكل الاعتزاز والتقدير أن أتقدم بجزيل الشكر للسادة أعضاء مجلس

الإدارة و عطفة المدير العام وموظفي الشركة على جهودهم الطيبة التي يبذلونها في سبيل تحقيق أهداف الشركة وديمومة أعمالها، وترسيخ مكانة الشركة كمؤسسة وطنية فاعلة، تواكب التحديات، وتقدم نموذجاً يحتذى في الكفاءة والحوكمة والاستدامة، سائلين العلي القدير أن يوفقنا جميعاً لما فيه خدمة الشركة وتقدمها وازدهارها في ظل القيادة الهاشمية لجلالة الملك عبد الله الثاني ابن الحسين حفظه الله و رعاه.

والسلام عليكم ورحمة الله وبركاته



رئيس مجلس الإدارة
الدكتور أنور عيسى العجارمة

مجلس الإدارة والشؤون الإدارية

أولاً: مجلس الإدارة

- رئيس مجلس الإدارة سعادة الدكتور أنور عيسى عيد العيادة اعتباراً من 2020/7/31، ويرتبط به أمين سر المجلس الأستاذة عواطف الشهوان، كما ترتبط به وحدة التدقيق الداخلي.
- نائب رئيس مجلس الإدارة وأعضاء المجلس، تم تعيين السيد سلمان القضاة نائباً لرئيس المجلس اعتباراً من 2020/8/5، وعضوية كل من أصحاب العطفة السادة:
 - 1- الدكتور أحمد عبد الغني مفلح الكساسبة، اعتباراً من 2016/12/7
 - 2- السيد سلمان محمد السليمان القضاة، اعتباراً من 2017/9/10
 - 3- الأستاذ نايف محمد طلب أبو عليم، اعتباراً من 2020/12/22
 - 4- السيد فيصل طایل عبد الرزاق العبدالات، اعتباراً من 2021/11/10
 - 5- المهندس عاطف راشد محمد علاونة، اعتباراً من 2022/5/22
 - 6- المهندس عماد محمد طاهر البزور، اعتباراً من 2022/5/22

ثانياً: اللجان المنبثقة عن مجلس الإدارة

- لجنة التدقيق برئاسة عضو مجلس الإدارة الدكتور أحمد الكساسبة، وعضوية:
 - 1- عضو مجلس الإدارة الأستاذ نايف أبو عليم
 - 2- عضو مجلس الإدارة المهندس عاطف علاونة
 - 3- مقرر اللجنة رئيس وحدة التدقيق الداخليمهام اللجنة دراسة الموازنة العامة للشركة، وميزانيتها العمومية قبل عرضهما على مجلس الإدارة، والتدقيق على كافة الأمور المالية للشركة التي تعرض عليها ذات الأهمية.
- لجان شؤون الموظفين، وهما:
 - أ- لجنة شؤون الموظفين الأولى برئاسة عطوفة المدير العام المهندس عماد الطراونة وعضوية:
 - 1- عضو مجلس الإدارة المهندس عماد البزور
 - 2- عضو مجلس الإدارة الأستاذ نايف أبو عليم
 - 3- مساعد المدير العام المهندس حسام أبو الغنم
 - 4- مدير الشؤون الإدارية والتجارية السيد عوض الحديد

5- مقرر اللجنة رئيس قسم الموارد البشرية المهندسة سناء رباح
مهام اللجنة:

- اختيار وتعيين الموظفين من شاغلي الفئة الأولى والثانية وترفيعهم وتعديل أوضاعهم وإنهاء خدماتهم وفقاً لأحكام هذا النظام.
 - البت في تقارير لجنة التحقيق الخاصة في مخالفات الفصل لموظفي الفئات الأولى والثانية والثالثة والرابعة.
 - التنسيب للمجلس بتعيين الموظفين من شاغلي وظائف الفئة العليا المجموعة الأولى والمجموعة الثانية وترفيعهم وتعديل أوضاعهم وإنهاء خدماتهم وفقاً لأحكام هذا النظام.
 - ترشيح الموظفين للبعثات العلمية والدورات التدريبية.
 - وضع الأسس المتعلقة بتدريبهم وتأهيلهم.
 - أية مهام أخرى تتعلق بالموظفين تنص عليها أحكام هذا النظام أو يحيلها المجلس أو الرئيس أو المدير العام إليها.
 - التعديل أو التغيير على المسميات الوظيفية لجميع الفئات.
- ب- لجنة شؤون الموظفين الثانية برئاسة عطوفة المدير العام المهندس عماد الطراونة، وعضوية:

1- مدير الشؤون الإدارية والتجارية السيد عوض الحديد

3- مدير مجمع الشمال السيد سليمان الأيوب

4- مقرر اللجنة رئيس قسم الموارد البشرية المهندسة سناء رباح

مهام اللجنة اختيار وتعيين وتعديل أوضاع وإنهاء خدمات موظفي الفئتين الثالثة والرابعة في الشركة وأي إجراءات أخرى تتعلق بهم وفقاً لأحكام المادة.

● لجنة الحوافز والمكافآت برئاسة السيد فيصل العبدالات، وعضوية كل من:

1- عطوفة المدير العام المهندس عماد الطراونة

2- عضو مجلس الإدارة الدكتور أحمد الكساسبة

3- أمين سر اللجنة رئيس قسم الموارد البشرية المهندسة سناء رباح

مهام اللجنة إقرار المكافآت أو الحوافز التي تمنح للموظفين، إما بصفة جماعية أو فردية، لقاء جهود أو أعمال مميزة تعود بالنفع الكبير على الشركة.

● لجنة الحاكمة وإدارة المخاطر برئاسة عطوفة المدير العام المهندس عماد الطراونة، وعضوية:

1- مساعد المدير العام ومدير الشؤون الفنية المهندس حسام أبو الغنم

2- مدير الشؤون الإدارية والتجارية السيد عوض الحديد

3- مدير الشؤون المالية السيد ماهر العتيبي

4- مقرر اللجنة السيد محمد القاضي

معلومات عامة عن الشركة

أولاً: الإدارة التنفيذية

1. المدير العام عطوفة المهندس عماد الطراونة
2. مساعد المدير العام ومدير الشؤون الفنية المهندس حسام أبو الغنم
3. مدير الشؤون الإدارية والتجارية السيد عوض الحديد
4. مدير الشؤون المالية السيد ماهر العتيبي
5. المستشار القانوني الأستاذة عواطف الشهوان
6. مدير مجمع الجودة السيد طلال أبو الغنم
7. قائم بأعمال مدير مجمع الرصيفة المهندس نوح عياصرة
8. مدير مجمع الشمال السيد سليمان الأيوب
9. قائم بأعمال مدير مجمع العقبة المهندس إيهاب الخمايسة
10. مدير مطحنة الجودة المهندس محمد ابو الغنم

وتنطبق عن الإدارة التنفيذية للشركة:

● لجنة الشراء الرئيسية / الأشغال والخدمات الفنية برئاسة عطوفة المدير العام المهندس عماد

الطراونة، وعضوية:

1- نائب رئيس اللجنة مدير الشؤون الإدارية والتجارية السيد عوض الحديد

2- رئيس قسم الموارد البشرية المهندسة سناء رباح

3- رئيس قسم المحاسبة المالية السيد حسام ابو طبيخ

4- رئيس قسم التشغيل والصيانة المهندس حمزة الجراح

5- أمين سر اللجنة رئيس قسم العطاءات واللوازم والمخزون السيد محمد القاضي

مهام اللجنة شراء الاشغال والخدمات الفنية اضافة الى بيع وشراء وتأجير واستئجار العقارات.

● لجنة الشراء الرئيسية / اللوازم والخدمات برئاسة عطوفة المدير العام المهندس عماد الطراونة، وعضوية:

- 1- نائب رئيس اللجنة مساعد المدير العام المهندس حسام ابو الغنم
 - 2- مدير الشؤون الإدارية والتجارية السيد عوض الحديد
 - 3- المستشار القانوني الأستاذة عواطف الشهوان
 - 4- المدير المالي السيد ماهر العتيبي
 - 5- أمين سر اللجنة رئيس قسم العطاءات واللوازم والمخزون السيد محمد القاضي
- مهام اللجنة شراء اللوازم والخدمات الاستشارية.

ثانياً: ملكية الشركة

تمتلك شركة إدارة الاستثمارات الحكومية كامل رأسمال الشركة البالغ (63,456,135) مليون دينار أردني.

ثالثاً: المزايا والمكافآت التي يتمتع بها أعضاء مجلس الإدارة والإدارة التنفيذية

- 1- يتقاضى كل من رئيس مجلس الإدارة وأعضاء المجلس مكافأة سنوية وفقاً لما يقرره مجلس الوزراء.
- 2- يتقاضى رئيس مجلس الإدارة (1500) دينار مكافأة شهرية.
- 3- يتقاضى أعضاء المجلس بدل تمثيل عن حضور جلسات مجلس الإدارة (400) دينار شهرياً.
- 4- لا يتقاضى أعضاء مجلس الإدارة أي بدلات أو مكافآت مقابل اللجان التي يشاركون فيها.

رابعاً: تعاقبات مجلس الإدارة والإدارة التنفيذية

لا يوجد أي عقود، و / أو مشاريع، و / أو ارتباطات عقدتها الشركة مع رئيس المجلس و / أو أعضاء مجلس الإدارة أو المدير العام أو أي من موظفي الشركة أو مع أقاربهم في الظاهر أو الباطن.

خامساً: الهيكل التنظيمي للشركة، وشؤون الموظفين

أ- يبين الشكل رقم 1 الهيكل التنظيمي للشركة.

ب- شؤون الموظفين

1- توزيع الموظفين والقوى العاملة

يعمل لدى الشركة (460) موظفاً وعاملاً في الإدارة العامة وسائر المجمعات والمطحنة، حيث يبين الجدول رقم 1 توزيع الموارد البشرية في الشركة وفقاً للمستوى التعليمي والفني، ويبين الجدول رقم 2 توزيع الموظفين بحسب الفئة والدرجة.

2- معدل دوران العاملين في الشركة

على الرغم من حركة الاستقالات أو إنهاء الخدمة لمن أكملوا السنتين عاماً من أعمارهم فإن معدل الدوران الوظيفي لهذا العام وصل إلى (4%)، إذ كان عدد الموظفين والعاملين في الشركة في نهاية عام 2024 (431) وفي نهاية عام 2025 (460) موظفاً وعاملاً.

3- برامج التأهيل والتدريب

لزيادة كفاءة موظفي الشركة تم إلحاق 115 موظفاً بدورات تدريبية في مجال أعمالهم.

4- المزايا الأخرى

- تساهم الشركة في صندوق ادخار الموظفين بنسبة (12%) من الراتب الأساسي للموظف، وبالمقابل يدفع الموظف (6%) من الراتب الأساسي.
- تمنح الشركة مكافأة نهاية الخدمة للموظفين المنتهية خدماتهم بواقع راتب شهر أساسي عن كل سنة من السنوات العشر الأولى من الخدمة، وشهر ونصف أساسي عن باقي سنوات الخدمة.
- تمنح الشركة ثلاثة رواتب إضافية عن ثلاثة أشهر تصرف مع نهاية الثلث الأول والثلث الثاني والثلث الثالث من كل عام.

بيئة العمل

أولاً: الوضع التنافسي للشركة ضمن قطاع نشاطها

يبين الجدول رقم 3 السعات التخزينية للصوامع وإعداد الغرف في المستودعات الجافة (الهناجر) والمبردة (الثلاجات) العاملة في مجمعات الشركة.

1- تخزين المواد الأساسية (القمح، الشعير) في الصوامع:

تعتبر الشركة هي المخزن الرئيسي في المملكة لمادتي القمح والشعير، حيث تبلغ الطاقة التخزينية التراكمية القصوى لهاتين المادتين في الشركة (270,100,000) طناً سنوياً، ويتم اعتماد طاقة تخزينية فعلية بنسبة (90%) من الطاقة القصوى، وتعادل (243,090,000) طناً سنوياً، ويملك القطاع الخاص مجتمعاً صوامعاً طاقتها الاستيعابية (127,500,000) طناً سنوياً.

2- التخزين في المستودعات الجافة (الهناجر) والمستودعات المبردة (الثلاجات):

تقوم الشركة بتخزين المواد الغذائية الجافة والمبردة، حيث تقوم بتخزين المواد الجافة (المكيسة والمعلبة) في ستة عشر مستودعاً (هنجراً) بسعة تخزينية سنوية إجمالية (15,855,600) متراً مربعاً، ويتم تخزين المواد المبردة في مستودعاتها المبردة (الثلاجات) في اثنتين وعشرين غرفة تخزين مبردة بسعة تخزينية سنوية إجمالية (4,197,500) طناً، وينافسها في ذلك القطاع الخاص الذي يقوم بالتخزين في مستودعاته مباشرة، وتنفذ الشركة خططاً لتجاوز الوضع التنافسي مع القطاع الخاص، مستفيدين من الميزة التنافسية التي تتمتع بها الشركة، باعتبارها الأميز في المحافظة على سلامة المخزون، واتباع الأساليب العلمية الحديثة للتخزين، وتوفير متطلبات السلامة العامة، والتمتع بالأمن والحماية مما يشجع التجار على التخزين في مستودعات الشركة.

3- المطحنة:

تعمل مطحنة الجودة بطاقة إنتاجية نحو (300) طن يومياً من إجمالي طاقتها الإنتاجية البالغة نحو (400) طن يومياً، ويتميز إنتاجها بجودته العالية ومطابقته لشروط الطحن والحفظ والنقل، غير أن توسع القطاع الخاص في مجال المطاحن أدى إلى تراجع كبير في الحصة السوقية للمطحنة، والذي أدى بدوره إلى تراجع في كميات الإنتاج، ولمواجهة هذا الموقف تم فصل المطحنة عن المجمع وتنفيذ خطة تسويقية لتوسيع حصتها السوقية وزيادة حجم المبيعات.

ثانياً: درجة الاعتماد على الموردين محددين، أو على عملاء رئيسيين

- 1- يظهر من الجدول رقم 4 أن الاعتماد على القطاع العام وصل إلى (62%) وعلى القطاع الخاص (38%)، وتعتبر وزارة الصناعة والتجارة والتموين من أبرز عملاء القطاع العام، في حين يعتبر برنامج الغذاء العالمي من أهم عملاء القطاع الخاص.
- 2- تعتبر كل من شركة الكهرباء الوطنية وشركة مصفاة البترول الأردنية هما أهم الموردين لأهم مصروفات التشغيل (الكهرباء والمحروقات) وتخضع أسعارهما لقرارات الحكومة.

ثالثاً: الحماية الحكومية أو الامتيازات التي تتمتع بها الشركة بموجب القوانين والأنظمة

- لا تتمتع الشركة بأي حقوق حماية أو امتيازات من الحكومة، باستثناء إعفاء عائدات الشركة من ضريبة المبيعات ورسوم الطوابع لحين الخروج من عملية الدعم للمخزون الاستراتيجي، بموجب قرار مجلس الوزراء رقم (1122) المتخذ بجلسته المنعقدة بتاريخ 2002/5/7.

رابعاً: القرارات الصادرة عن الحكومة التي لها أثر مادي على الشركة أو منتجاتها أو قدرتها التنافسية

- 1- تخضع الأجرور التي تتقاضاها الشركة إلى أحكام مذكرة التفاهم المبرمة مع وزارة الصناعة والتجارة والتموين، وأي تعديل على هذه المذكرة يتطلب موافقة الطرفين، وتجد الشركة صعوبة في تغيير قائمة الأجرور عند حدوث أي مستجدات في عناصر التكاليف مما يؤدي إلى تراجع الإيرادات تبعاً لارتفاع التكاليف.
- 2- تخضع الشركة لقانون الموازنة العامة، وملزمة بسقف مالي وأوجه صرف محددة، مما يحد من التوسع في الخدمات التي تقدمها الشركة، وبالتالي قدرتها التنافسية.
- 3- خضعت الشركة منذ شهر تشرين الأول من عام 2019 إلى نظام المشتريات الحكومية الموحد.
- 4- تخضع الشركة لقانون الفوائض المالية والذي يلزمها بتحويل الفوائض المقدرة في موازنة الشركة سنوياً لوزارة المالية مما يحد من قدرتها على التوسع.

خامساً: السلامة العامة

- تتبع الشركة منهجاً دقيقاً لرفع مستوى السلامة العامة، وتوفير أقصى درجات السلامة العامة سواء للعناية بالعمالين في الشركة أو في الأجهزة والآلات والمعدات التي تملكها الشركة نفسها، إذ قامت الشركة بإتفاق نحو (821,740) دينار على مجمل أدوات السلامة العامة منها (322,086) ديناراً لرفع

كفاءة الآلات والأجهزة والمعدات وصيانتها وتحديثها و(57,979) ديناراً لصيانة السيارات المحورية والنقل وصهاريج نقل الطحين و(4,195) ديناراً على صيانة مشاغل الصيانة و(388,596) ديناراً للتأمين على كافة ممتلكات الشركة و(48,884) ديناراً على الملابس المهنية وأمور السلامة العامة الأخرى.

سادساً: المسؤولية الاجتماعية

دربت الشركة وبالتعاون مع نقابة المهندسين الأردنيين ونقابة المهندسين الزراعيين الأردنيين (4) مهندسين حديثي التخرج ولمدة ستة أشهر.

مؤشرات الأداء

أولاً: الإنجازات

تتمثل الخدمات الرئيسية التي تقدمها الشركة في تخزين القمح والشعير في الصوامع، وتخزين المواد الغذائية الجافة في المستودعات الجافة (الهناجر)، وتخزين المواد الغذائية المجمدة والخضراوات والفواكه في المستودعات المبردة (الثلاجات)، إضافة إلى خدمات طحن القمح في مطاحن الجويده، وهناك خدمات مساندة تقدمها الشركة مثل تفريغ سيارات الشحن (الترك دنمبر) وتفريغ البواخر وفحص العينات في مختبراتها، ويبين الجدول رقم 5 إيرادات الخدمات المقدمة في سائر المجمعات والمطحنة مقارنة بين عامي 2024 و2025، مفصلة على النحو التالي:

أ- الخدمات الرئيسية والمساندة

1- تخزين القمح والشعير

خلال عام 2025 تم تخزين (121,301,369) طناً من مادتي القمح والشعير في الصوامع ما يعادل (50%) من الطاقة التخزينية الفعلية، حققت للشركة إيرادات بلغت (4,488,151) دينار، ساهمت بنسبة (20%) من إجمالي إيرادات الشركة، في حين خزنت خلال عام 2024 (142,707,911) طن ما يعادل (59%) من الطاقة التخزينية الفعلية، وحققت إيرادات بلغت (5,280,193) دينار ساهم بنسبة (22%) من إجمالي الإيراد، ويتضح ذلك بانخفاض (21,406,543) طن عن العام السابق وتعادل (792,042) ديناراً.

2- تفريغ سيارات الشحن (ترك دنمبر)

خلال عام 2025 تم تفريغ بواسطة جكات الترك دنمبر (1,944,510) طن، حققت إيراداً إجمالياً (785,582) دينار، ساهمت بنسبة (4%) من إجمالي إيرادات الشركة، في حين تم تفريغ (1,634,080) طن في عام 2024 حققت إيرادات وصلت إلى (660,168) دينار وبمساهمة (3%).

3- تفريغ البواخر

خلال عام 2025 تم تفريغ (1,921,650) طن من البواخر، حققت إيراداً إجمالياً (3,257,197) دينار، ساهمت بنسبة (15%) من إجمالي إيرادات الشركة، في حين تم تفريغ (1,853,792) طن عام 2024 حققت إيراداً (3,142,178) دينار، وبمساهمة (13%).

4- التشويل

خلال عام 2025 تم تشويل (1,051,906) طن من الشعير، حقق إيراداً إجمالياً (2,077,514) ديناراً، ساهمت بنسبة (9%) من إجمالي إيرادات الشركة، في حين تم تشويل (911,885) طن عام 2024 حققت إيراداً (1,800,972) ديناراً، وبمساهمة (8%).

5- المستودعات الجافة (الهناجر)

خلال عام 2025 بلغت إيرادات المستودعات الجافة (الهناجر) (530,363) ديناراً، ساهمت بنسبة (2%) من إجمالي إيرادات الشركة، أما في عام 2024 فقد بلغت إيرادات المستودعات الجافة (الهناجر) (383,195) ديناراً وبمساهمة (2%).

6- المستودعات المبردة (الثلاجات)

خلال عام 2025 بلغت إيرادات المستودعات المبردة (الثلاجات) (424,591) دينار، ساهمت بنسبة (2%) من إجمالي إيرادات الشركة، أما في عام 2024 فقد بلغت إيرادات المستودعات المبردة (الثلاجات) (392,147) دينار وبمساهمة (2%).

8- المطحنة

خلال عام 2025 بلغ إجمالي مبيعات المطحنة (10,308,991) دينار بما فيها مبيعات النفطة والنخالة حيث ساهمت بنسبة (46%) من إجمالي إيرادات الشركة، أما في عام 2024 فقد بلغت إيراداتها (11,467,732) ديناراً بما فيها مبيعات النفطة والنخالة وبمساهمة (49%).

9- باقي الإيرادات

خلال عام 2025 بلغت الإيرادات الأخرى المتمثلة في التعقيم، فحص العينات، استخدام القبانات وتحميل قمح للمطاحن وغيرها (419,916) ديناراً، حيث ساهمت بنسبة (1.9%) من إجمالي إيرادات الشركة، أما في عام 2024 فقد بلغت إيراداتها (371,517) دينار، وبمساهمة (1.6%).

ب- المساهمة في مجمل الربح بحسب الموقع

يبين الجدول رقم 6 مساهمة كل مجمع في تحقيق مجمل الربح.

ج- نتائج أعمال الشركة (المجمعات والمطحنة) بحسب الموقع ونوع الخدمة

يبين الجدول رقم 7 نتائج أعمال المجمعات والمطحنة بشكل مفصل:

1- مجمع الجودة

بلغ إجمالي إيرادات المجمع (2,971,984) دينار منها (2,109,100) خدمات التخزين وتقريع الترك دنمبر والتشويل، والتي تعد المصدر الرئيسي لإيرادات المجمع مشكلة (71%) من إجمالي إيرادات المجمع، وقد بلغت إيرادات تأجير المستودعات الجافة (الهناجر) والمبردة

(الثلاجات) (698,044) دينار حيث شكلت ما نسبته (23%) من إجمالي الإيرادات، كما بلغت تكلفة إيرادات الخدمات (3,222,210) دينار، وفي المجمع حقق المجمع عجزاً بلغ (250,226) دينار من مجمل ربح الشركة، ليحل في المرتبة الخامسة بين سائر المجمعات ومطحنة الجويذة.

2- مجمع الشمال

بلغ إجمالي إيرادات المجمع (2,442,235) دينار منها (2,098,138) دينار خدمات التخزين وتفرغ الترك دنمبر والتشويل والتي تعد المصدر الرئيسي لإيرادات المجمع مشكلة (86%) من إجمالي الإيرادات، حيث بلغت إيرادات تأجير المستودعات الجافة (الهناجر) والمبردة (الثلاجات) (239,637) دينار شكلت ما نسبته (10%) من إجمالي الإيرادات، كما بلغت تكلفة إيرادات الخدمات (1,829,704) ديناراً، وفي المجمع حقق المجمع فائضاً بلغ (612,531) دينار مساهماً بذلك بنسبة (15%) من مجمل ربح الشركة، ليحل في المرتبة الثالثة بين سائر المجمعات ومطحنة الجويذة.

3- مجمع الرصيفة

بلغ إجمالي إيرادات المجمع (1,657,531) دينار منها (1,605,208) دينار خدمات التخزين وتفرغ الترك دنمبر والتشويل والتي تعد المصدر الرئيسي لإيرادات المجمع مشكلة (97%) من إجمالي إيرادات المجمع، حيث بلغت تكلفة إيرادات الخدمات (1,542,680) دينار، وفي المجمع حقق فائضاً بلغ (114,852) ديناراً، مساهماً بذلك بنسبة (3%) من مجمل الربح ليحل في المرتبة الرابعة بين سائر المجمعات ومطحنة الجويذة.

4- مجمع العقبة

بلغ إجمالي إيرادات المجمع (4,911,564) دينار منها (4,795,999) دينار خدمات التخزين وتفرغ البواخر والتشويل، والتي تعد المصدر الرئيسي لإيرادات المجمع مشكلة (98%) من إجمالي الإيرادات، حيث بلغت إيرادات تأجير المستودعات الجافة (الهناجر) والمبردة (الثلاجات) (17,274) دينار شكلت ما نسبته (0.4%) من إجمالي الإيرادات، حيث بلغت تكلفة إيرادات الخدمات (2,620,239) دينار، وفي المجمع حقق المجمع فائضاً بلغ (2,291,325) دينار مساهماً بذلك بنسبة (58%) من مجمل ربح الشركة ليحل في المرتبة الأولى بين سائر المجمعات ومطحنة الجويذة.

5- مطحنة الجويذة

بلغ إجمالي إيرادات المطحنة (10,308,991) دينار منها (7,928,695) دينار مبيعات الطحين و(2,380,296) دينار مبيعات النخالة، حيث تعد عمليات طحن القمح من قبل الشركة إضافة

إلى مبيعات النخالة الناتجة عن الطحن هي المصدر الرئيسي لإيرادات المطحنة، حيث بلغت تكلفة المبيعات في المطحنة (9,105,705) دينار، لتحقيق فائضاً بلغ (1,203,286) ديناراً مساهمة بذلك بنسبة (30%) من مجمل ربح الشركة لتحل في المرتبة الثانية بين سائر المجمعات ومطحنة الجويذة.

ثانياً: تحليل المركز المالي للشركة، ونتائج أعمالها خلال السنة المالية

بعد دراسة وتحليل بيان المركز المالي المجمع للشركة وبيان الدخل الشامل في 2025/12/31، والإيضاحات المرفقة بهما فقد ظهرت النتائج التالية:

1- الممتلكات والموجودات الثابتة

وصلت القيمة الدفترية للموجودات الثابتة (بعد استبعاد مجمع الاستهلاك) إلى (37,784,773) دينار، مقابل (38,361,176) دينار في نهاية عام 2024، بانخفاض بقيمة (576,403).

2- المخزون التشغيلي

بلغت القيمة الإجمالية للمخزون (7,014,449) دينار، منها مخزون مستودع قطع الغيار الفنية العاملة (6,808,227) دينار، و(10,359) للقطع الفنية الراكدة، ومواد أولية (2,374) ديناراً، مخزون الطحين الجاهز للبيع وتحت الإنتاج (140,878) دينار، ومواد التعبئة والتغليف (52,611) ديناراً، حيث تم عمل مخصص انخفاض قطع الغيار بقيمة (513,664) ديناراً، ليصبح صافي قيمة المخزون (6,500,785) دينار.

3- الذمم المدينة

بلغ إجمالي الذمم المدينة (6,375,876) دينار، منها ذمم تجارية بقيمة (2,760,279) دينار، و(1,178,775) دينار على وزارة الصناعة والتجارة، و(103,384) دينار على شكل أمانات وتأمينات ومصاريف مدفوعة مقدماً، و(2,333,438) دينار ذمم على شركة تطوير العقبة بدل الصوامع القديمة، حيث تم تخصيص (765,501) دينار مخصص للديون المشكوك في تحصيلها، ليصبح صافي الذمم المدينة (5,610,375) دينار.

4- الذمم الدائنة

بلغ مجموع الذمم الدائنة (3,684,094) دينار، منها (2,435,279) دينار مخصصات مختلفة، وأمانات ومصاريف مستحقة.

5- المبيعات والإيرادات التشغيلية والإيرادات الأخرى

وصلت الإيرادات التشغيلية في كافة المجمعات والمطحنة في نهاية عام 2025 إلى (19,912,009) دينار، في حين بلغت في نهاية عام 2024 إلى (20,955,013) دينار، بانخفاض

(1,043,004) دينار، أما الإيرادات الأخرى فوصلت في عام 2025 إلى (109,131) دينار وفي عام 2024 كانت (319,584) دينار، بانخفاض (810,453) دينار.

6- صافي الربح / الخسارة للفترة الحالية، وتوزيعها كما يلي:

يشير بيان الدخل الشامل المجمع إلى أن الأرباح المحققة (قبل الضريبة والاحتياطات) في نهاية عام 2025 بلغت (2,524,250) دينار، وبعد احتساب الاحتياطات والمخصصات وتعديلات السنوات السابقة فإن صافي ربح السنة بلغ (3,383,747) دينار.

رابعاً: الأثر المالي لعمليات ذات طبيعة غير متكررة حدثت خلال السنة ولا تدخل ضمن نشاطها الرئيسي

منحة بقيمة (40,000) دينار من قبل مجلس محافظة إربد وذلك لتنفيذ مشاريع مرتبطة بعمل الشركة.

خامساً: المبالغ التي تم دفعها أو استحققت الدفع للشركة من خلال وزارة المالية، والمؤسسات ذات العلاقة

- 1- قامت الشركة خلال عام 2025 بتحويل مبلغ (3,000,000) دينار إلى الخزينة العامة.
- 2- خصصت الشركة (278,126) دينار مخصص ضريبة الدخل عن عام 2025، و(26,314) ديناراً مخصص المساهمة الوطنية لصالح دائرة ضريبة الدخل.

سادساً: السلسلة الزمنية للأرباح والخسائر المحققة والموزعة للأعوام (2021 إلى 2025)

- 1- يبين الجدول رقم 8 الأرباح والخسائر وتوزيعها في عام 2025، ففي نهاية عام 2025 بلغت (-1,192,001) دينار، في حين كان بنهاية عام 2024 (-103,645) دينار.
- 2- يبين الجدول رقم 9 السلسلة الزمنية للأرباح والخسائر المحققة والموزعة للأعوام (2021 إلى 2025).

البيئة الرقابية

أولاً: إدارة المخاطر

تتعرض الشركة لعدة مخاطر، حيث تقوم الإدارة بمراقبة ومتابعة هذه المخاطر لوضع الحلول المناسبة، ومن أبرز هذه المخاطر:

1- من خلال قراءة الجدول رقم 4 يتبين اعتماد الشركة بشكل رئيسي على وزارة الصناعة والتجارة والتموين في التخزين في الصوامع مما يجعل الشركة تواجه مخاطر انخفاض كميات التخزين وبالتالي انخفاض الإيرادات في حالة قيام الوزارة باتخاذ قرارات بخفض المخزون الاستراتيجي من الحبوب، أو قيام الوزارة بالتخزين لدى جهات أخرى أو في حال تقييد سياسات الشراء لدى وزارة الصناعة والتجارة.

2- الشح الحالي في قطع الغيار الأصلية، ارتفاع أسعار القطع البديلة، عدم إمكانية التحديث المستمر للآلات والمعدات يؤدي إلى مخاطر ارتفاع تكاليف الصيانة والمشتريات وهذا بدوره يؤدي إلى انخفاض أرباح الشركة.

3- وجود المنافسة الشديدة مع القطاع الخاص وذلك بسبب وجود مساحات كبيرة في برادات التبريد والتجميد لدى الشركة بالإضافة للتطور الحاصل بالقطاع الخاص من حيث إنشاء برادات للتبريد والتجميد ذات مساحات صغيرة وبأسعار منافسة أقل، وعلى ضوء ذلك ستقوم الشركة بتحديث وتعديل نظام التبريد لديها، وذلك من أجل تقليل الكلف واستقطاب وتشجيع القطاع الخاص باستئجار أكبر عدد من الغرف ورفع حصة الشركة من السوق المحلي مما ينعكس على إيرادات الشركة.

4- تواجه الشركة مخاطر إلغاء التأمين الصحي الحكومي والذي يشمل جميع الموظفين وعائلاتهم تحت مظلته وبعد صدور التعليمات المعدلة لتعليمات شمول العاملين في أي شركة أو مؤسسة بالتأمين الصحي المدني لسنة 2024 والتي تلزم الشركات بالخضوع للمادة 31 من نظام التأمين بدلاً من النظام الحالي، والذي يؤثر بشكل مباشر على موظفي الشركة بفقدان حقهم بالتأمين الصحي الحكومي مما قد يضطر الشركة إلى البحث عن بدائل قد تكلف الشركة مبالغ طائلة تؤثر بشكل مباشر على أرباح الشركة والفوائض المالية التي تقوم بتحويلها الي الخزينة.

5- إشارة إلى كتاب رئاسة الوزراء رقم 24 د / 12137/1/11/ تاريخ 2023/2/6 والمتضمن إبرام اتفاقية تأجير للصوامع الجديدة في منطقة العقبة بين الشركة وشركة تطوير العقبة يتم الاتفاق فيها على كافة المسائل التفصيلية بين الطرفين، وبما يضمن قيام شركة الصوامع بدورها كمشغل

استراتيجي لمناولة الحبوب التي تحتاجها المملكة وتخزينها ونقلها إلى صوامع الوسط والشمال، وبما يوضح لكل طرف التزاماته الإدارية والمالية والتشغيلية، وبما لا يسمح لشركة تطوير العقبة من تجاوز دورها كمالك للمباني ومؤجر فقط، وعلى أن يؤخذ بعين الاعتبار عند تقرير مدة الإيجار أو بدل الإيجار قيمة المنحة التي تم إحالتها لصالح شركة تطوير العقبة عند بناء الصوامع الجديدة مع احتساب قيمة المباني القديمة للصوامع التي تم هدمها، وبناءً عليه قد تواجه الشركة أعباء إيجار مجمع العقبة بمبالغ طائلة تؤثر بشكل كبير على أرباحها وعلى الفوائض المالية التي يتم تحويلها لحساب الخزينة، علماً بأنه لم يتم لغاية تاريخ إعداد هذا التقرير الانتهاء من إبرام الاتفاقية وعقد الإيجار مع شركة تطوير العقبة.

ثانياً: معايير الجودة

نظراً لاعتبار تخزين القمح والشعير وإنتاج الطحين من المواد فائقة الأهمية استراتيجياً وذات مساس مباشر بالأمن الغذائي، تبذل الشركة أقصى درجات الاهتمام بتطبيق معايير جودة التخزين والحفظ والمناولة من خلال تجهيز الصوامع والمطحنة والمستودعات الجافة (الهناجر) والمبردة (الثلاجات) للحفاظ على المخزون والمبيعات، وإجراء الفحوصات المستمرة ليبقى المخزون وإنتاج المطحنة حسب المواصفات المطلوبة، وفي جانب آخر تسعى الشركة إلى خفض عدد شكاوي سائقي الشاحنات الذين يضطرون إلى التأخر لفترات زمنية من أجل تفريغ حمولة شاحناتهم، وذلك بالتنسيق مع وزارة الصناعة والتجارة.

ثالثاً: أتعاب التدقيق وأتعاب القانونية

- 1- قام مكتب (المراقبون المهنيون – جمال حموده وشركاه) بتدقيق حسابات الشركة لعام 2025، وبلغت الأتعاب التي تقاضاها المكتب (4,002) ديناراً.
- 2- تقوم وحدة التدقيق الداخلي في الشركة بالتدقيق على كافة الأمور المالية والإدارية والفنية.
- 3- بلغت أتعاب المحامي السنوية (7,000) ديناراً.

الخطة المستقبلية والتوصيات

الخطة المستقبلية

تقوم الإدارة العامة بتنفيذ الخطة الاستراتيجية للأعوام (2024-2028)، حيث سيتم تنفيذ أغلب ما جاء فيها، ومن أبرز ما جاء فيها:

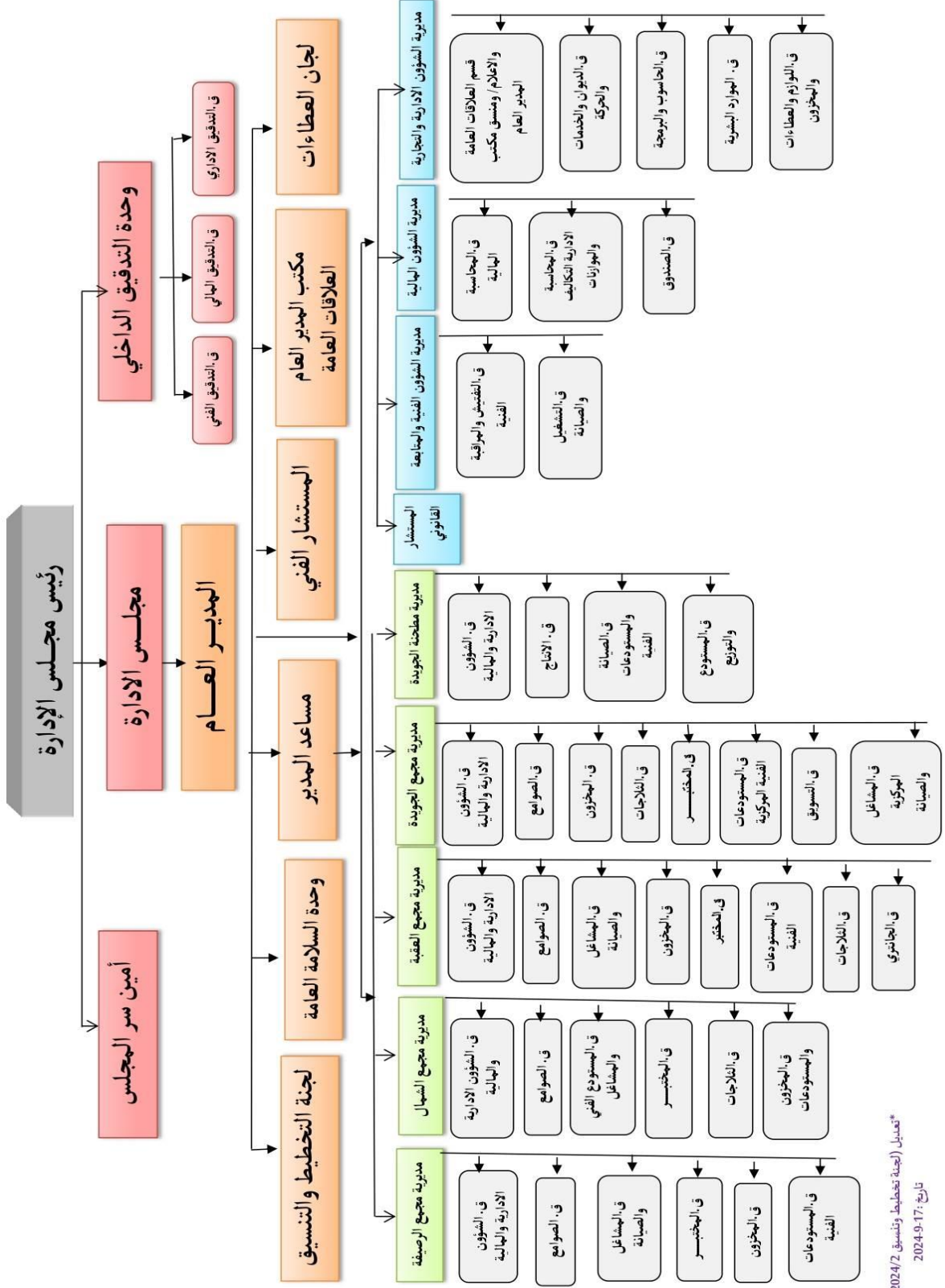
مصفوفة الأهداف الاستراتيجية وربطها بمحاور التوجهات الاستراتيجية

الأهداف الاستراتيجية للشركة		
1. أمن وإدارة الموارد	المتعاملين العمليات الداخلية	محاور التوجهات الاستراتيجية
2. التجارة والتنافسية	المالي	
3. تعزيز القدرات البشرية	العمليات الداخلية والتطوير والتعلم والنمو	
4. التخفيف من آثار التغيرات البيئية السلبية على الإنسان	العمليات الداخلية	
5. الاستقرار الاقتصادي الكلي	المالي	

التوصيات

بعد الاطلاع على التقرير السنوي الرابع والعشرون للشركة العامة الأردنية للصوامع والتموين، والبيانات المالية الموحدة، يرجو مجلس الإدارة التكرم بالموافقة على ما يلي:

- 1- تقرير مجلس الإدارة الرابع والعشرون عن أعمال الشركة لعام 2025.
- 2- البيانات المالية المجمعة للسنة المالية المنتهية في 2025/12/31.
- 3- إقرار مكافأة أعضاء مجلس الإدارة السنوية بواقع (5,000) دينار لكل عضو.



*تعديل (لجنة تخطيط وتنسيق 2024/2)
تاريخ: 2024-9-17

الشكل رقم 1

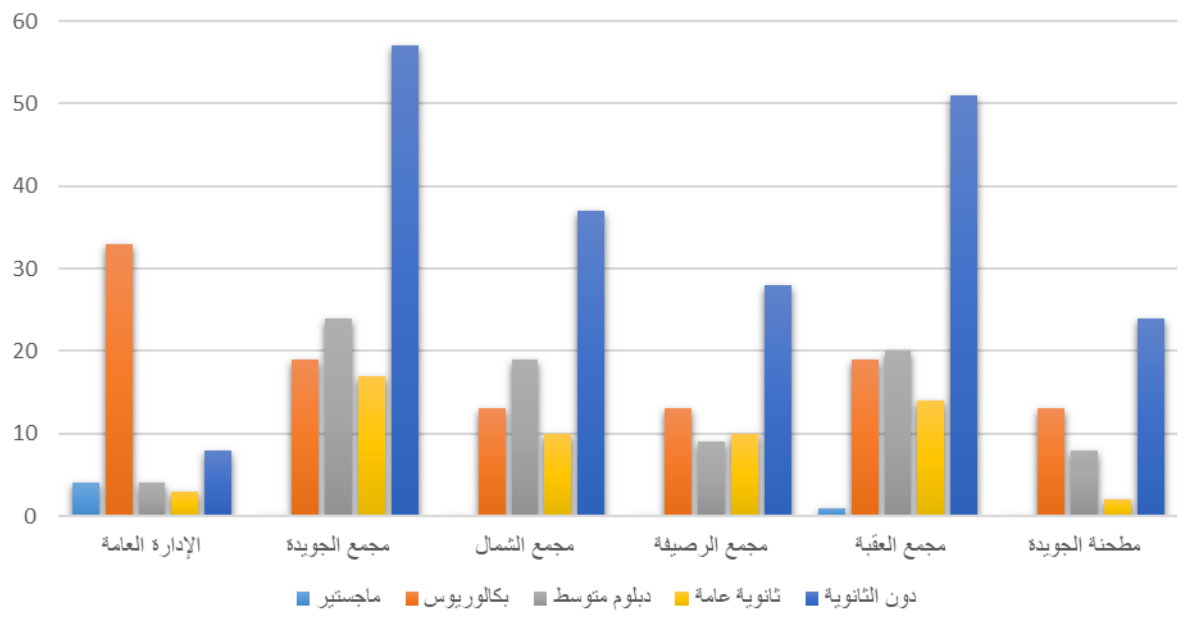
جدول رقم ١

توزيع الموظفين والعاملين حسب المؤهلات العلمية والفنية

كما هي بتاريخ ٣١/١٢/٢٠٢٥

المجموع	دون الثانوية	ثانوية عامة	دبلوم متوسط	بكالوريوس	ماجستير	المركز
52	8	3	4	33	4	الإدارة العامة
117	57	17	24	19	0	مجمع الجويذة
79	37	10	19	13	0	مجمع الشمال
60	28	10	9	13	0	مجمع الرصيفة
105	51	14	20	19	1	مجمع العقبة
47	24	2	8	13	0	مطحنة الجويذة
460	205	56	84	110	5	المجموع

توزيع الموظفين والقوى العاملة حسب المؤهلات العلمية والفنية



جدول رقم ٢

توزيع الموظفين والعاملين حسب الفئة والدرجة

كما هي بتاريخ ٣١/١٢/٢٠٢٥

الفئة	الدرجة	عدد الموظفين
العليا	المجموعة الأولى	3
العليا	المجموعة الثانية	6
الأولى	الأولى	9
	الثانية	23
	الثالثة	20
	الرابعة	32
	عقود	22
الثانية	الأولى	43
	الثانية	18
	الثالثة	20
	الرابعة	0
	عقد	18
الثالثة	-	39
	عقد	5
الرابعة	-	161
	عقد	41
المجموع		460

جدول رقم ٣

كشف بالسعات التخزينية للصوامع وأعداد الغرف والمستودعات والثلاجات العاملة في مجمعات الشركة

الثلاجات		المستودعات (الهناجر)		الصوامع		المجمع
السعة التخزينية / طن	عدد الغرف	السعة التخزينية / م ^٢	عدد المستودعات	السعة التخزينية / طن	عدد الخلايا	
8,000	14	24,240	9	255,000	174	الجويدة
2,000	5	13,800	5	150,000	150	الشمال
-	-	-	-	135,000	14	الرصيفة
1,500	3	5,400	2	200,000	56	العقبة
11,500	22	43,440	16	740,000	394	إجمالي السعة التخزينية
4,197,500	-	15,855,600	-	270,100,000	-	إجمالي السعة التخزينية السنوية القصوى
-	-	-	-	243,090,000	-	إجمالي السعة التخزينية السنوية (٩٠%)

جدول رقم ٤

المقارنة بين الإيرادات من القطاعين العام والخاص

كما هي بتاريخ ٣١/١٢/٢٠٢٥

الموقع	الإيرادات من القطاع العام	الإيرادات من القطاع الخاص	الإجمالي	نسبة الإيرادات من القطاع العام	نسبة الإيرادات من القطاع الخاص
مجمع الجويذة	2,987,324	539,694	3,527,018	13%	2.4%
مجمع الشمال	2,204,900	238,221	2,443,121	10%	1.1%
مجمع الرصيفة	1,637,799	26,485	1,664,284	7%	0.1%
مجمع العقبة	4,292,556	103,391	4,395,947	19%	0.5%
مطحنة الجويذة	2,838,336	7,470,655	10,308,991	13%	33%
المجموع	13,960,916	8,378,445	22,339,361	62%	38%

جدول رقم ٥

مقارنة بين نتائج عامي ٢٠٢٤ و ٢٠٢٥

حسب نوع الخدمة

المجموع	الكميات في		مساهمة الخدمة		الفرق	الإيراد في		نوع الخدمة
	٣١/١٢/٢٠٢٥	٣١/١٢/٢٠٢٤	في الإيرادات	٢٠٢٥		٣١/١٢/٢٠٢٥	٣١/١٢/٢٠٢٤	
-21,406,543	121,301,369	142,707,911	20%	22%	-792,042	4,488,151	5,280,193	التخزين في الصوامع
310,429	1,944,510	1,634,080	4%	3%	125,414	785,582	660,168	تفريغ ترك دنمبر
67,858	1,921,650	1,853,792	15%	13%	115,019	3,257,197	3,142,178	تفريغ البواخر
140,021	1,051,906	911,885	9%	8%	276,542	2,077,514	1,800,972	التشويل
0	0	0	2%	2%	147,168	530,363	383,195	إيجار الهانجر
0	0	0	2%	2%	32,444	424,591	392,147	إيجار التلاجت
-95,626	65,668	161,294	0.1%	0.1%	-18,878	14,673	33,551	تعقيم وفحص عينات
0	0	0	0.4%	0.4%	1,783	94,147	92,364	استخدام القينات
0	0	0	1%	0.6%	74,581	215,886	141,305	إيرادات أخرى / تشغيلية
-90,865	952,112	1,042,977	0.4%	0.4%	-9,087	95,211	104,298	تحميل قمح للمطاحن
0	0	0	0.0%	0.0%	0	0	0	مبيعات المطحنة / قمح
-2,768	42,908	45,676	36%	38%	-995,948	7,928,695	8,924,643	مبيعات المطحنة / طحين
-1,149	17,430	18,579	11%	11%	-162,793	2,380,296	2,543,089	مبيعات المطحنة / نفطة ونخالة
-21,078,642	127,297,552	148,376,194	100%	100%	-1,205,798	22,292,305	23,498,103	الإجمالي

جدول رقم ٦				
مساهمة المجمعات والمطحنة في مجمل الربح التشغيلي				
كما هي بتاريخ ٣١/١٢/٢٠٢٥				
الموقع	الإيرادات	تكلفة الإيرادات	مجمل الربح	نسبة المساهمة في مجمل الربح
مجمع الجويذة	2,971,984	3,222,210	-250,226	-6%
مجمع الشمال	2,442,235	1,829,704	612,531	15%
مجمع الرصيفة	1,657,531	1,542,680	114,851	3%
مجمع العقبة	4,911,564	2,620,239	2,291,325	58%
مطحنة الجويذة	10,308,991	9,105,705	1,203,286	30%
المجموع	22,292,305	18,320,538	3,971,767	100%

جدول رقم ٧

نتائج أعمال الشركة كما هي في ٣١/١٢/٢٠٢٥

الإيرادات حسب الموقع ونوع الخدمة

المجموع	المطحنة	العقبة	الرصيفة	الشمال	الجويذة	الخدمات
4,488,151	0	1,048,158	926,091	1,314,307	1,199,594	التخزين في الصوامع
785,582	0	0	200,534	255,496	329,552	تفريغ ترك دنمبر
3,257,197	0	3,257,197	0	0	0	تفريغ البواخر
2,077,514	0	490,644	478,583	528,334	579,953	التشويل
530,363	0	17,274	0	90,750	422,339	إيجار الهناجر
424,591	0	0	0	148,887	275,704	إيجار الثلاجات
14,673	0	0	4,657	2,433	7,583	تعقيم وفحص عينات
94,147	0	93,334	11	802	0	استخدام القبانات
215,886	0	1,320	25,790	70,585	118,191	إيرادات أخرى / تشغيلية
95,211	0	3,637	21,867	30,640	39,066	تحميل قمع للمطاحن
0	0	0	0	0	0	مبيعات المطحنة / قمع
7,928,695	7,928,695	0	0	0	0	مبيعات المطحنة / طحين
2,380,296	2,380,296	0	0	0	0	مبيعات المطحنة / نفضة ونخالة
22,292,305	10,308,991	4,911,564	1,657,531	2,442,235	2,971,984	إجمالي الإيرادات
18,320,538	9,105,705	2,620,239	1,542,680	1,829,704	3,222,210	تكلفة المبيعات
3,971,767	1,203,286	2,291,325	114,851	612,531	-250,226	الفائض
100%	30%	58%	3%	15%	-6%	نسبة مساهمة الموقع في مجمل الربح

جدول رقم ٨

صافي الربح / الخسارة للفترة الحالية وتوزيعها

رأس المال	يبلغ رأس المال المصرح به (٦٣٤٥٦١٣٥)، وهي شركة مملوكة بالكامل لحكومة المملكة الأردنية الهاشمية
مجمّل الإيرادات	20,021,140 ديناراً
مجمّل المصاريف	17,496,890 ديناراً
صافي الربح قبل مخصّص الضريبة والاحتياطات	2,524,250 ديناراً
الفائض القابل للتوزيع	
البيان	قيمة التوزيع (بالدينار)
صافي الربح قبل الضريبة والمخصّصات والاحتياطات	2,524,250
مخصّص ضريبة الدخل	278,126
مخصّص المساهمة الوطنية	26,314
تعديلات السنوات السابقة	-20,737
المحول إلى الاحتياطي الإجمالي	252,426
مخصّص مكافأة أعضاء مجلس الإدارة	35,000
المحول إلى حساب الخزينة العامة	3,000,000
أرباح مدوّرة في ١/١/٢٠٢٥	-103,648
الأرباح (الفائض) في ٣١/١٢/٢٠٢٥	-1,192,001

جدول رقم ٩

السلسلة الزمنية للأرباح والخسائر المحققة والموزعة للأعوام ٢٠٢١ لغاية ٢٠٢٥

2025	2024	2023	2022	2021	المركز
2,524,250	3,383,747	4,555,017	5,208,957	2,553,890	صافي الربح قبل الضريبة والمخصصات والاحتياطات
-304,440	-761,396	-1,344,732	-670,703	-320,601	مخصص ضريبة الدخل والمساهمات الوطنية
-20,737	117,379	533,275	-55,651	65,769	تعديلات السنوات السابقة المحول إلى الاحتياطي الإيجابي
-103,648	529,765	1,276,707	312,142	603,473	الأرباح المدورة في بداية الفترة المالية
-252,426	-338,375	-455,502	-520,896	-255,389	المحول إلى الاحتياطي الإيجابي
-35,000	-35,000	-35,000	-35,000	-35,000	مخصص مكافأة أعضاء مجلس الإدارة
-3,000,000	-2,999,765	-4,000,000	-2,962,142	-2,300,000	المحول إلى حساب الخزينة العامة
0	0	0	0	0	المحول بالزيادة إلى الخزينة العامة
-1,192,001	-103,645	529,765	1,276,707	312,142	أرباح مدورة في نهاية الفترة المالية

الشركة العامة الأردنية للصوامع والتموين
شركة مساهمة عامة محدوده
عمان - المملكة الأردنية الهاشمية

البيانات المالية المجمعة
وتقرير المدقق المستقل
للسنة المنتهية في ٣١ كانون الأول ٢٠٢٥



الشركة العامة الأردنية للصومع والتموين
شركة مساهمه عامه محدوده
عمان - المملكة الأردنية الهاشمية

الفهرس

صفحة	بيان
	١. تقرير المدقق المستقل
١	٢. بيان المركز المالي المجمع كما في ٣١ كانون الأول ٢٠٢٥ بيان (أ)
٢	٣. بيان الدخل الشامل المجمع للسنة المنتهية في ٣١ كانون الأول ٢٠٢٥ بيان (ب)
٣	٤. بيان الدخل الشامل المجمع التفصيلي في ٣١ كانون الأول ٢٠٢٥ بيان (ب)
٤	٥. بيان التغيرات في حقوق الملكية المجمع للسنة المنتهية في ٣١ كانون الأول ٢٠٢٥ بيان (ج)
٥	٦. بيان التدفقات النقدية المجمع للسنة المنتهية في ٣١ كانون الأول ٢٠٢٥ بيان (د)
٢٤-٦	٧. إيضاحات حول البيانات المالية ١ - ٢٧



تقرير مدقق الحسابات المستقل

السادة رئيس و أعضاء مجلس الإدارة المحترمين
الشركة العامة الأردنية للصوامع والتموين
شركة مساهمه عامه محدوده
عمان - المملكة الأردنية الهاشمية

الرأي

لقد قمنا بتدقيق البيانات المالية للشركة العامة الأردنية للصوامع والتموين والتي تتكون من بيان المركز المالي كما في ٣١ كانون الأول ٢٠٢٥، وكل من بيان الدخل الشامل وبيان التغيرات في حقوق الملكية وبيان التدفقات النقدية للسنة المنتهية في ذلك التاريخ، والإيضاحات حول البيانات المالية، بما في ذلك ملخص للسياسات المحاسبية الهامة و المعلومات التوضيحية الأخرى.

في رأينا، إن البيانات المالية المرفقة تظهر بصورة عادلة من جميع النواحي الجوهرية المركز المالي للشركة كما في ٣١ كانون الأول ٢٠٢٥، وأدائها المالي وتدفعاتها النقدية للسنة المنتهية في ذلك التاريخ وفقاً للمعايير الدولية للتقارير المالية.

اساس الرأي

لقد قمنا بتدقيقنا وفقاً للمعايير الدولية للتدقيق. إن مسؤولياتنا وفقاً لهذه المعايير موضحة لاحقاً في تقريرنا ضمن فقرة مسؤولية المدقق حول تدقيق البيانات المالية. نحن مستقلين عن الشركة وفقاً للمتطلبات الاخلاقية ذات الصلة بأعمال تدقيق البيانات المالية بالإضافة بالتزامنا بالمسؤوليات الاخلاقية الأخرى، وفقاً لهذه المتطلبات. نعتقد ان بيانات التدقيق الثبوتية التي حصلنا عليها كافية ومناسبة لتوفر اساساً لرأينا حول التدقيق.

مسؤوليات الإدارة و الأشخاص المسؤولين عن الحوكمة حول البيانات المالية

إن الإدارة مسؤولة عن إعداد البيانات المالية وعرضها بصورة عادلة وفقاً للمعايير الدولية للتقارير المالية ومسؤولة عن إعداد نظام رقابة داخلي والذي تعتبره الإدارة ضرورياً لغرض إعداد بيانات مالية، خالية من أخطاء جوهرية، سواء كانت ناشئة عن احتيال أو عن خطأ. إن الإدارة مسؤولة عند إعداد البيانات المالية عن تقييم قدرة الشركة على الاستمرار والافصاح، عندما ينطبق ذلك، عن الأمور ذات العلاقة بالاستمرارية واستخدام اساس الاستمرارية المحاسبي، باستثناء وجود نية لدى الإدارة لتصفية الشركة أو لإيقاف اعمالها أو عدم وجود بديل واقعي غير ذلك. إن الأشخاص المسؤولين عن الحوكمة هم المسؤولين على الاشراف على اجراءات التقارير المالية للشركة.

مسؤولية المدقق حول تدقيق البيانات المالية

إن اهدافنا هي الحصول على تأكيد معقول فيما إذا كانت البيانات المالية ككل خالية من الأخطاء الجوهرية، سواء كانت ناشئة عن الاحتيال أو الخطأ، وإصدار تقريرنا والذي يتضمن رأينا حولها. التأكيد المعقول هو مستوى عال من التأكيد، ولكنه ليس ضماناً بان التدقيق الذي تم القيام به وفقاً للمعايير الدولية للتدقيق سيكتشف دائماً أي خطأ جوهري، إن وجد. إن الأخطاء يمكن أن تنشأ من الاحتيال أو الخطأ، وتعتبر جوهرية إذا كانت، بشكل فردي أو إجمالي، ممكن أن تؤثر بشكل معقول على القرارات الاقتصادية المتخذة من قبل المستخدمين على اساس هذه البيانات المالية.

الشركة العامة الأردنية للصوامع والتموين

شركة مساهمة عامه محدوده

عمان - المملكة الأردنية الهاشمية

تقرير المدقق المستقل للسنة المنتهية في ٣١ كانون الأول ٢٠٢٥

كجزء من عملية التدقيق وفقاً للمعايير الدولية للتدقيق، نقوم بممارسة الاجتهاد المهني والمحافظة على تطبيق مبدأ الشك المهني خلال التدقيق، بالإضافة الى:

- تحديد وتقييم مخاطر الأخطاء الجوهرية في البيانات المالية، سواء كانت ناشئة عن احتيال أو خطأ، وكذلك تصميم وتنفيذ إجراءات تدقيق مستجيبة لتلك المخاطر، والحصول على أدلة تدقيق كافية ومناسبة لتوفر أساساً لرأينا. ان خطر عدم اكتشاف الأخطاء الجوهرية الناتجة عن احتيال أعلى من الخطر الناتج عن الخطأ، حيث ان الاحتمال قد يشتمل على التواطؤ أو التزوير أو الحذف المتعمد أو سوء التمثيل أو تجاوز لأنظمة الرقابة الداخلية.
- الحصول على فهم لأنظمة الرقابة الداخلية ذات الصلة بالتدقيق لغايات تصميم إجراءات تدقيق مناسبة حسب الظروف، وليس لغرض إبداء رأي حول فعالية انظمة الرقابة الداخلية في الشركة.
- تقييم ملائمة السياسات المحاسبية المتبعة ومدى معقولية التقديرات المحاسبية والإيضاحات ذات العلاقة المعدة من قبل الإدارة.

• التوصل لإستنتاج حول ملائمة استخدام الإدارة لأساس الاستمرارية المحاسبي و، بناءً على أدلة التدقيق التي تم الحصول عليها، فيما إذا كان هنالك وجود لعدم تيقن جوهري يتعلق بأحداث أو ظروف يمكن أن تثير شكاً جوهرياً حول قدرة الشركة على الاستمرار. إذا استنتجنا عدم وجود تيقن جوهري، فإنه يتطلب منا ان نلفت الانتباه في تقرير التدقيق إلى الإيضاحات ذات العلاقة في البيانات المالية، وإذا كان الإفصاح عن هذه المعلومات غير ملائم، فإننا سوف نقوم بتعديل رأينا. ان استنتاجاتنا تعتمد على أدلة التدقيق التي تم الحصول عليها حتى تاريخ تقرير التدقيق. ومع ذلك، فإنه من الممكن أن تتسبب أحداث أو ظروف مستقبلية في الحد من قدرة الشركة على الاستمرار.

• تقييم العرض العام والشكل والمحتوى للبيانات المالية بما فيها الإفصاحات وفيما إذا كانت البيانات المالية تمثل المعاملات والأحداث بشكل يحقق العرض العادل. تواصلنا مع المسؤولين عن الحوكمة فيما يتعلق بنطاق وتوقيت التدقيق المخطط له وملاحظات التدقيق الهامة، بما في ذلك أية أوجه قصور هامة في نظام الرقابة الداخلية تم تحديدها خلال تدقيقنا.

تقرير حول المتطلبات القانونية والتشريعية الأخرى

تحتفظ الشركة ببيود وسجلات محاسبية منظمة بصورة أصولية، وتتفق من كافة النواحي الجوهرية مع البيانات المالية المرفقة ونوصي الهيئة العامة بالمصادقة عليها.

من المراقبون المهنيون



جمال محمد خير البيطحي (JCPA)
اجازة رقم ٥٥٩

عمان ١١ شباط ٢٠٢٦



الشركة العامة الأردنية للصوامع والتموين
شركة مساهمه عامه محدوده
عمان - الممئكة الأردنية الهاشمية

بيان أ

بيان المركز المالي المجمع كما في ٣١ كانون الأول ٢٠٢٥

الموجودات	الإيضاحات	٣١ كانون الأول	٣١ كانون الأول
		٢٠٢٥	٢٠٢٤
		دينار أردني	دينار أردني
الموجودات المتداولة			
النقد والنقد المعادل	٣	٢٢,٦٩٣,٩٤٩	٢٣,٥٨٧,٨١٤
الذمم المدينة والشيكات برسم التحصيل	٤	١,٩٩٤,٧٧٨	١,٩٨٩,٩٩٧
المبالغ المستحقة من طرف ذي علاقه	٥	١,١٧٨,٧٧٥	١,٢٤٧,٦١٨
المخزون التشغيلي ومستودع المحروقات	٦	١٩٥,٨٦٦	١١٦,٣٩٧
مخزون قطع الغيار وبضاعه بالطريق	٧	٦,٣٠٤,٩٢٢	٦,٠٢٤,١٠٠
الارصده المدينه الاخرى	٨	١٠٣,٣٨٤	١٠٢,٧٣٨
شركة تطوير العقبة - التسوية المالية	٩	٢,٣٣٣,٤٣٨	٢,٣٣٣,٤٣٨
مجموع الموجودات المتداولة		٣٤,٨٠٥,١١٢	٣٥,٤٠٢,١٠٢
الموجودات غير المتداولة			
الآلات والممتلكات والمعدات	١٠	٣٧,٧٨٤,٧٧٣	٣٨,٣٦١,١٧٦
مشاريع قيد التنفيذ	٩+١١	٢٥,٩١٣,٢٨٠	٢٦,٢٠٦,٣٤٩
مجموع الموجودات غير المتداولة		٦٣,٦٩٨,٠٥٣	٦٤,٥٦٧,٥٢٥
اجمالي الموجودات		٩٨,٥٠٣,١٦٥	٩٩,٩٦٩,٦٢٧
المطلوبات وحقوق الملكية			
المطلوبات المتداولة			
الذمم الدائنه		٢٨٤,٦١١	٢٨٢,١٢٨
الأرصده الدائنه الأخرى	١٢	٩٦٤,٢٠٤	١,٣٠٩,٢٣٣
مخصص ضريبية الدخل والمساهمة الوطنية	١٣	٧٩١,٩٦٨	١,٢٠٦,٦٣٣
مجموع المطلوبات المتداولة		٢,٠٤٠,٧٨٣	٢,٧٩٧,٩٩٤
مخصص مكافأة نهايه الخدمه		١,٦٤٣,٣١١	١,٥١٦,٦٣٢
حقوق الملكية			
رأس المال	١٤	٦٣,٤٥٦,١٣٥	٦٣,٤٥٦,١٣٥
الاحتياطي الاجباري	١٥	٦,٩٥٤,٣١١	٦,٧٠١,٨٨٥
المنحة الخليجية	١١+١٦	٢٥,٦٠٠,٦٢٦	٢٥,٦٠٠,٦٢٦
الأرباح (الخسائر) المدوره في نهاية السنة- بيان (ب)		(١,١٩٢,٠٠١)	(١٠٣,٦٤٥)
مجموع حقوق الملكية		٩٤,٨١٩,٠٧١	٩٥,٦٥٥,٠٠١
اجمالي المطلوبات وحقوق الملكية		٩٨,٥٠٣,١٦٥	٩٩,٩٦٩,٦٢٧

إن الإيضاحات المرفقة تشكل جزءاً لا يتجزأ من هذا البيان



الشركة العامة الأردنية للصوامع والتموين

شركة مساهمة عامة محدودة

عمان - المملكة الأردنية الهاشمية

بيان ب

بيان الدخل الشامل المجمع للسنة المنتهية في ٣١ كانون الأول ٢٠٢٥

	إجمالي ٣١ كانون الأول ٢٠٢٥	إجمالي ٣١ كانون الأول ٢٠٢٤
	دينار أردني	دينار أردني
المبيعات وإيراد الخدمات	١٧ ١٩,٩١٢,٠٠٩	٢٠,٩٥٥,٠١٣
تكلفة المبيعات وإيراد الخدمات	١٨ (١٥,٩٣٩,٤٥٥)	(١٦,٣٩٤,٩١٧)
مجمّل الربح	٣,٩٧٢,٥٥٤	٤,٥٦٠,٠٩٦
المصاريف الادارية والعموميه	١٩ (١,١٦٠,٨٥٧)	(١,٠٦٧,٤٢٩)
المصاريف البيعية والتسويقيه	٢٠ (٢٥٩,٥٩٦)	(٢٧٣,٠٢٣)
استهلاك الآلات والمعدات والممتلكات-ادارية	(٦٠,٢٨٦)	(٤٤,٠٦٩)
مصاريف قضايا ومخصص ديون مشكوك في تحصيلها	(٧٦,٦٩٦)	(١١١,٤١٢)
الربح التشغيلي	٢,٤١٥,١١٩	٣,٠٦٤,١٦٣
الإيرادات الأخرى	١٠٩,١٣١	٣١٩,٥٨٤
صافي ربح السنه قبل مخصص الضريبية والاحتياطات	٢,٥٢٤,٢٥٠	٣,٣٨٣,٧٤٧
مخصص ضريبة الدخل	(٢٧٨,١٢٦)	(٧٢٥,١٣٩)
مخصص المساهمة الوطنية	(٢٦,٣١٤)	(٣٦,٢٥٧)
صافي ربح السنه بعد مخصص الضريبية-بيان ج	٢,٢١٩,٨١٠	٢,٦٢٢,٣٥١
يضاف / (يطرح) تعديلات سنوات سابقه	٢١ (٢٠,٧٣٧)	١١٧,٣٧٩
المجموع	٢,١٩٩,٠٧٣	٢,٧٣٩,٧٣٠
مجموع الأرباح مقترح توزيعها كما يلي:		
المحول للاحتياطي الاجباري ١٠%	(٢٥٢,٤٢٦)	(٣٣٨,٣٧٥)
مخصص مكافآت اعضاء مجلس الادارة	(٣٥,٠٠٠)	(٣٥,٠٠٠)
صافي ربح السنه	١,٩١١,٦٤٧	٢,٣٦٦,٣٥٥
أرباح (خسائر) مدورة	(١٠٣,٦٤٨)	٥٢٩,٧٦٥
المحول الى حساب الخزينة العامه	(٣,٠٠٠,٠٠٠)	(٢,٩٩٩,٧٦٥)
الأرباح (الخسائر) في نهاية السنه - بيان أ	(١,١٩٢,٠٠١)	(١٠٣,٦٤٥)
ربحية (خسارة) السهم الواحد	٢٣ ٠,٠٣٤	٠,٠٤٢
المتوسط المرجح لعدد الاسهم خلال السنه	٦٣,٤٥٦,١٣٥	٦٣,٤٥٦,١٣٥

إن الإيضاحات المرفقة تشكل جزءاً لا يتجزأ من هذا البيان



الشركة العامة الأردنية للصوامع والتموين
شركة مساهمه عامه محدوده
عمان - المملكة الأردنية الهاشمية

بيان ب

بيان الدخل المجموع التفصيلي لسنة المنتهية في ٣١ كانون الأول ٢٠٢٥

البيانات	الإدارة ومجمعات			اجمالي	
	مطاحن الجوده	دينار أردني	المجموع	دينار أردني	اجمالي
١٧ المبيعات وإيراد الخدمات	٧,٩٢٨,٦٩٥	٧,٠٧١,٧٥٠	١٥,٠٠٠,٤٤٥	٤,٩١١,٥٦٤	١٩,٩١٢,٠٠٩
١٨ تكلفة المبيعات وإيراد الخدمات	(٦,٧٢٤,٦٢٢)	(٦,٥٩٤,٥٩٤)	(١٣,٣١٩,٢١٦)	(٢,٦٢٠,٢٣٩)	(١٥,٩٣٩,٤٥٥)
١٩ مجمل الربح	١,٢٠٤,٠٧٣	٤٧٧,١٥٦	١,٦٨١,٢٢٩	٢,٢٩١,٣٢٥	٣,٩٧٢,٥٥٤
٢٠ المصاريف الإدارية والعمومية المصاريف البيعية والتسويقية استهلاك الآلات والمعدات والممتلكات - ادارية مصاريف قضايا وديون مشترك فيها	(١٦٠,٩٢٤) (٢٥٩,٥٩٦) (٤٦,٥٦٤)	(٦٣٣,٢١٣) - (٨,٦٤٣) (٤٩,٤٤٨)	(٧٩٤,١٣٧) (٢٥٩,٥٩٦) (٥٥,٢٠٧) (٤٩,٤٤٨)	(٣٦٦,٧٢٠) - (٥,٠٧٩) (٢٧,٢٤٨)	(١,١٦٠,٨٥٧) (٢٥٩,٥٩٦) (٦٠,٢٨٦) (٧٦,٢٩٦)
الربح التشغيلي	٧٣٦,٩٨٩	(٢١٤,١٤٨)	٥٢٢,٨٤١	١,٨٩٢,٢٧٨	٢,٤١٥,١١٩
الإيرادات الأخرى	٣٤,٠٣٥	٧٥,٠٩٦	١٠٩,١٣١	-	١٠٩,١٣١
صافي ربح السنة قبل مخصص الضريبية	٧٧١,٠٢٤	(١٣٩,٠٥٢)	٦٣١,٩٧٢	١,٨٩٢,٢٧٨	٢,٥٢٤,٢٥٠
نسبة الضريبية	-	-	٢٠٪	%٢٠ و %٥	-
مخصص ضريبة الدخل	-	-	(١٤٥,٦٥٥)	(١٣٢,٤٧١)	(٢٧٨,١٢٦)
مخصص مساهمة الوطنية ١ %	-	-	(٧,٢٨٢)	(١٩,٠٣٢)	(٢٦,٣١٤)
صافي ربح (خسارة) السنة بعد المخصصات	-	-	٤٧٩,٠٣٥	١,٧٤٠,٧٧٥	٢,٢٢٢,٣٥١
بضاف / (يطرح) تعديلات سنوات سابقة	-	-	(٢٠,٧٣٧)	-	(٢٠,٧٣٧)
صافي ربح (خسارة) السنة	-	-	٤٥٨,٢٩٨	١,٧٤٠,٧٧٥	٢,١٩٩,٠٧٣
مجموع الأرباح مقترح توزيعها كما يلي:	-	-	-	-	-
المحول الى الاحتياطي الإجمالي ١٠ %	-	-	-	-	(٢٥٢,٤٢٦)
مخصص مكافآت أعضاء مجلس الإدارة	-	-	-	-	(٣٥,٠٠٠)
صافي ربح السنة	-	-	-	-	١,٩١١,٦٤٧
أرباح مدورة	-	-	-	-	(١٠٣,٦٤٨)
المحول الى حساب الخزينة العامة	-	-	-	-	(٣,٠٠٠,٠٠٠)
الأرباح في نهاية السنة - بيان أ	-	-	-	-	(١,١٩٢,٠٠١)
ربحية (خسارة) السهم الواحد	-	-	-	-	٠,٠٤٢
المتوسط المرجح لعدد الأسهم خلال السنة	-	-	-	-	٦٣,٤٥٦,١٣٥

إن الإيضاحات المرفقة تشكل جزءاً لا يتجزأ من هذا البيان



الشركة العامة الأردنية للصوامع والتعبئة
شركة مساهمه عامه محدوده
عمان - المملكة الأردنية الهاشمية

بيان ج

بيان التغيرات المجمع في حقوق الملكية لسنة المنتهية في ٣١ كانون الأول ٢٠٢٥

	الأرباح (الخسائر)		الاحتياطي الاجباري	رأس المال
	المجموع	المدوره		
الرصيد كما في ١ كانون الثاني ٢٠٢٤	٩٦,٤٤٢,٢٠٥	٥٢٩,٧٦٥	٦,٣٦٣,٥١٠	٦٣,٤٥٦,١٣٥
تعديلات سنوات سابقه	١١٧,٣٧٩	١١٧,٣٧٩	-	-
المحول الى حساب الخزينه العامه	(٢,٩٩٩,٧٦٥)	(٢,٩٩٩,٧٦٥)	-	-
صافي ربح السنه الحاليه بعد مخصص الضريبيه- بيان (ب)	٢,٦٢٢,٣٥١	٢,٦٢٢,٣٥١	-	-
مكافاة اعضاء مجلس الادارة	(٣٥,٠٠٠)	(٣٥,٠٠٠)	-	-
صافي الحركة في الاحتياطي الاجباري	-	(٣٣٨,٣٧٥)	٣٣٨,٣٧٥	-
المنحة الخليجية	(٤٩٢,١٦٩)	-	(٤٩٢,١٦٩)	-
الرصيد كما في ٣١ كانون الأول ٢٠٢٤ - بيان أ	٩٥,٦٥٥,٠٠١	(١٠٣,٦٤٥)	٦,٧٠١,٨٨٥	٦٣,٤٥٦,١٣٥
أرباح (خسائر) مدوره	(٣)	(٣)	-	-
تعديلات سنوات سابقه	(٢٠,٧٣٧)	(٢٠,٧٣٧)	-	-
المحول الى حساب الخزينه العامه	(٣,٠٠٠,٠٠٠)	(٣,٠٠٠,٠٠٠)	-	-
صافي ربح السنه الحاليه بعد مخصص الضريبيه- بيان (ب)	٢,٢١٩,٨١٠	٢,٢١٩,٨١٠	-	-
مكافاة اعضاء مجلس الادارة	(٣٥,٠٠٠)	(٣٥,٠٠٠)	-	-
صافي الحركة على الاحتياطي الإجباري	-	(٢٥٢,٤٢٦)	٢٥٢,٤٢٦	-
المنحة الخليجية	-	-	-	-
الرصيد كما في ٣١ كانون الأول ٢٠٢٥ - بيان أ	٩٤,٨١٩,٠٧١	(١,١٩٢,٠٠١)	٦,٩٥٤,٣١١	٦٣,٤٥٦,١٣٥



إن الإيضاحات المرفقة تشكل جزءاً لا يتجزأ من هذا البيان

الشركة العامة الأردنية للصوامع والتموين

شركة مساهمة عامه محدوده

عمان - المملكة الأردنية الهاشمية

بيان د

بيان التدفقات النقدية المجمع للسنة المنتهية في ٣١ كانون الاول ٢٠٢٥

	٣١ كانون الأول ٢٠٢٥	٣١ كانون الأول ٢٠٢٤
<u>التدفقات النقدية من الأنشطة التشغيلية</u>	دينار أردني	دينار أردني
صافي ربح السنة الحاليه بعد مخصص الضريبه	٢,٢١٩,٨١٠	٢,٦٢٢,٣٥١
تعديلات سنوات سابقه	(٢٠,٧٣٧)	١١٧,٣٧٩
استهلاك الموجودات الثابته	٢,٣٢٩,٨٠٠	٢,٣٥١,٦٩١
مخصص مكافأة نهاية الخدمة	١٢٦,٦٧٩	٦١,٦١٦
الربح التشغيلي قبل التغيرات في بنود رأس المال العامل	٤,٦٥٥,٥٥٢	٥,١٥٣,٠٣٧
<u>التغيرات في بنود رأس المال العامل</u>		
الذمم المدينة والشيكات برسم التحصيل	(٤,٧٨١)	(٣٢٢,١٢٩)
المخزون التشغيلي وقطع الغيار والبضاعة ومستودع المحروقات	(٣٦٠,٢٩١)	(٢٧,٩٠٧)
المبالغ المستحقه من طرف ذي علاقه	٦٨,٨٤٣	(١٥٠,٤٧٧)
الارصده المدينة الأخرى	(٦٤٦)	١٣,٤٤١
الذمم الدائنة	٢,٤٨٣	١٥٦,٣٥٥
الأرصده الدائنة الأخرى	(٣٨٠,٠٢٩)	٥٧٤,٠٩٣
مخصص ضريبة الدخل	(٤١٤,٦٦٥)	(٦٨,٤٠١)
صافي النقد الناتج من / (المستخدم في) الأنشطة التشغيليه	٣,٥٦٦,٤٦٦	٥,٣٢٨,٠١٢
<u>التدفقات النقدية من الأنشطة الاستثماريه</u>		
(اضافة) حذف موجودات ثابتة	(١,٧٥٣,٣٩٧)	(٤,٤٤٢,٩٥٥)
مشاريع قيد التنفيذ	٢٩٣,٠٦٩	٣,٢٦٠,٣٢٢
صافي النقد المستخدم في الأنشطة الاستثماريه	(١,٤٦٠,٣٢٨)	(١,١٨٢,٦٣٣)
<u>التدفقات النقدية من الأنشطة التمويلية</u>		
أرباح (خسائر) مدوره	(٣)	-
المنحه الخليجية	-	(٤٩٢,١٦٩)
المحول والمدفوع الى حساب الخزينة العامه	(٣,٠٠٠,٠٠٠)	(٢,٩٩٩,٧٦٥)
صافي النقد المستخدم في الأنشطة التمويلية	(٣,٠٠٠,٠٠٣)	(٣,٤٩١,٩٣٤)
صافي (النقصان) / الزيادة في رصيد النقد	(٨٩٣,٨٦٥)	٦٥٣,٤٤٥
النقد والنقد المعادل في بداية السنه	٢٣,٥٨٧,٨١٤	٢٢,٩٣٤,٣٦٩
النقد والنقد المعادل في نهاية السنه - بيان (أ)	٢٢,٦٩٣,٩٤٩	٢٣,٥٨٧,٨١٤

إن الإيضاحات المرفقة تشكل جزءاً لا يتجزأ من هذا البيان



الشركة العامة الأردنية للصوامع والتموين

شركة مساهمه عامه محدوده

عمان - المملكة الأردنية الهاشمية

إيضاحات حول البيانات المالية المجمعة

١. الوضع القانوني والنشاط

- تأسست الشركة العامة الأردنية للصوامع والتموين تنفيذاً لقراري مجلس الوزراء الموقر المتخذين بتاريخ ٢٠٠٠/٩/٥ وتاريخ ٢٠٠٠/١٢/١٩ وذلك بتحويل مشروعات وزارة الصناعة والتجارة (الصوامع ، المطحنة ، المستودعات العادية والمبرده) الى شركة مساهمه عامه تملك حكومة المملكة الاردنية الهاشمية كامل رأسمالها سنداً لأحكام المادة (٨) من قانون الشركات الأردني رقم (٢٢) لسنة ١٩٩٧.
- ان الشركة العامة الأردنية للصوامع والتموين هي شركة مساهمه عامه ومسجله لدى وزارة الصناعة والتجارة في المملكة الأردنية الهاشمية تحت رقم التسجيل (٣٤١) بتاريخ ٢٠٠١/١/٣ برأسمال مكتتب به ومدفوع -/١٣٥،٤٥٦،٦٣٥ دينار أردني ووفقاً لشهادة تسجيل الشركة واستناداً الى عقد تأسيس الشركة ونظامها الاساسي فان الشركة تمارس اعمال تشغيل وصيانة وادارة الصوامع والمستودعات العادية والمبرده التي آلت اليها من وزارة الصناعة والتجاره / حساب الاتجار. وتشمل غايات الشركة ما يلي :

- طحن وتعبئة الحبوب.
 - أنشطة أخرى لطحن الحبوب وصنع منتجات المطاحن.
 - المساهمه بشركات اخرى .
 - تخزين السلع الغذائية المبردة والمثلجة .
 - التخزين في مستودعات صوامع الغلال والدقيق .
 - تخزين لغايات المنشأه .
 - مناولة بضائع النقل البحري .
 - أنشطة أخرى متعلقة بمناولة البضائع .
 - تملك العلامات التجارية وتحويلها والتنازل عنها.
 - مستودع لغايات الشركة.
 - مستودعات تخزين وتبريد.
 - اعداد الاتفاقيات والعقود .
 - تملك براءات الاختراع.
 - تشغيل وصيانة وادارة مطاحن الجويده.
 - اقتراض الأموال اللازمه لها من البنوك .
- ان هذه البيانات المالية للسنة المنتهية في ٣١ كانون الأول ٢٠٢٥ هي بيانات ماليه مجمعة تتعلق بكافة أنشطة الشركة العامة الأردنية للصوامع والتموين ومطاحن الجويده.
 - بلغ عدد موظفي الشركة في نهايه عام ٢٠٢٥ (٤٦٠) موظفاً.
 - تم اعتماد هذه البيانات المالية المجمعة بقرار مجلس الادارة رقم (١١٥٢) في الجلسة رقم (٢٩٨) بتاريخ ٣٠ آذار ٢٠٢٦.

٢. السياسات المحاسبية الهامة

تم عرض البيانات المالية المرفقة وفقاً للمعايير الدولية لإعداد التقارير المالية والتفسيرات ذات العلاقة الصادرة من لجنة تفسير المعايير الدولية لإعداد التقارير المالية، وفيما يلي ملخص لأهم السياسات المحاسبية المتبعة:



أ - أساس القياس

تم اعداد البيانات المالية وفقاً لأساس التكلفة التاريخية وتم تعديل هذا الاساس بالنسبة لبعض الأصول كما هو موضح أدناه.

ب- أساس تجميع البيانات الماليه

تتضمن هذه البيانات الماليه المجمعه البيانات الماليه للشركة العامه الأردنية للصوامع والتموين وأيضاً البيانات الماليه لمطاحن الجويده وقد تم استبعاد كافة العمليات والأرباح والخسائر والأرصدة الداخليه المتبادلله عند تجميع البيانات الماليه لهما.

ج- النقد والنقد المعادل

يتمثل بند النقد و النقد المعادل في النقد في الصندوق والحسابات الجارية والدائع لدى البنوك.

د- الاستثمار في رؤوس اموال شركات

يتم تقييم الاستثمار في رأس مال شركات باستخدام طريقة حقوق الملكية، وبموجب هذه الطريقة، يتم الاعتراف أولاً بالاستثمار في الشركة بالتكلفة، ويتم زيادة أو إنقاص المبلغ المسجل للاعتراف بحصة الشركة من أرباح أو خسائر الجهة المستثمر بها بعد تاريخ الشراء ويتم الاعتراف بحصة الشركة من ارباح أو خسائر الجهة المستثمر بها في بيان الدخل، وتخفيض التوزيعات المستلمة من الجهة المستثمر بها من المبلغ المسجل للاستثمار.

هـ - تقييم الموجودات والمطلوبات بالعملات الأجنبية

تسجل المعاملات بالعملة الأجنبية خلال السنة بالدينار الأردني على أساس أسعار السوق السائدة بتاريخ هذه المعاملات. وتفيد الموجودات والمطلوبات بالعملات الأجنبية بالدينار الأردني على أساس أسعار الصرف السائدة كما في نهاية السنة، وتؤخذ الفروقات الناجمة عن التغير في أسعار الصرف الى بيان الدخل.

و - الاعتراف بالإيرادات

يتم الاعتراف بالإيرادات وذلك عند الوفاء بكامل الشروط التالية:

1. احتمالية تدفق المنافع الإقتصادية المرتبطة بالعملية الى الشركة.
2. إمكانية قياس مبلغ الإيراد بصورة موثوقة.

ز - الهيات مقابل الممتلكات والمعدات

يتم الاعتراف بالمنح مقابل الممتلكات والمعدات على حساب الممتلكات والمعدات لحساب حقوق الملكية (المنحة الخليجية)، ويتم استهلاك الممتلكات والمعدات على عمرها الإنتاجي وبالمقابل يتم إطفاء الإيرادات المؤجلة بنفس مبلغ الإستهلاك السنوي.

ح - المخزون التشغيلي ومستودع المحروقات

يتم اظهار البضاعة الجاهزة بتاريخ الميزانية العموميه بسعر التكلفة أو صافي قيمه الممكن تحقيقها أيهما أقل ، ويتم اظهار مخزون مواد التعبئة والتغليف والمحروقات والمواد الخام بتاريخ الميزانية العموميه بسعر التكلفة كونها تستخدم في عملية الانتاج التصنيعي لمطاحن الجويده والصيانه والتصليح لمعدات وآليات الشركة ، وتحدد التكلفة باستخدام طريقة المتوسط المرجح.

ط - مخزون قطع الغيار

تتبع المطحنه اظهار مخزون قطع الغيار بتاريخ الميزانية العموميه بسعر التكلفة او القيمة الاستبداليه أيهما أقل بينما تتبع الشركة العامه الأردنية للصوامع والتموين اظهار مستودع قطع الغيار الفنيه بسعر التكلفة كونها تستخدم في عمليات الصيانه للماكينات والآليات بالشركة ، وتحدد التكلفة باستخدام طريقة المتوسط المرجح.

ي- الممتلكات والمعدات

يتم تسجيل الممتلكات والمعدات بالتكلفة مطروحاً منها أي استهلاك متراكم وأية خسائر متراكمة لانخفاض القيمة، ولا يتم احتساب استهلاك على الأراضي. تستخدم الشركة طريقة القسط الثابت في استهلاك الممتلكات والمعدات على مدى عمرها الإنتاجي باستخدام النسب السنوية التالية:

المباني والانشاءات	٢-٤%
الآلات والمعدات	١٠%
السيارات	١٥%
العدد والأدوات والكمبيوتر	١٠-٢٠%
تجهيزات مكتبية وأثاث ومفروشات	٩-٢٠%
آرمامت وفنادر وشوادر	٢٥%
أقفاص وثلاجات وقبانات	٢٠%
قواعد خشبية	١٠%
أنظمة الطاقة الشمسية	٥%

- تتخفيض قيمة الأصل عندما تزيد القيمة الدفترية للأصل عن القيمة القابلة للإسترداد، فإذا وجد أي مؤشر على ذلك يتم تخفيض قيمة الأصل للقيمة القابلة للإسترداد.

- يتم تحديد الربح أو الخسارة الناتجة عن استبعاد أي من الممتلكات والمعدات على أنه الفرق بين المبالغ المحصله من الإستبعاد -إن وجدت- والمبلغ المسجل للأصل ومجمع الاستهلاك، كما يتم تسجيل الربح أو الخسارة في بيان الدخل.

- يتم الاعتراف بتكاليف الإصلاح والصيانة الدورية للممتلكات والمعدات في بيان الدخل عند حدوثها.

ك- مخصص مكافأة نهاية الخدمه

استناداً الى الماده رقم (٩٠) البند رقم ١ من نظام شؤون الموظفين للشركة تم أخذ مخصص لقاء مكافأة نهاية الخدمه لموظفي الشركة العامه الأردنية للصوامع والتموين ولموظفي مطاحن الجوبده وفقاً لمدة الخدمة والراتب الشهري الأساسي لكل موظف وذلك كما في تاريخ الميزانية العموميه للشركة.

ل- المبيعات وايراد الخدمات

تمثل المبيعات قيمة الفواتير الصادرة لقاء البضاعه المباعه لعلاء مطاحن الجوبده خلال السنه الماليه الحاليه عندما تنتقل مخاطر الملكية للبضاعه الى المشتري ، وتمثل ايرادات الخدمات قيمة الفواتير الصادرة لقاء الخدمات المقدمه لعلاء الشركة العامه الأردنية للصوامع والتموين خلال السنه الماليه الحاليه وعند التمكن من قياس الايرادات بشكل يمكن الاعتماد عليه.

م - الأدوات المالية

تعرف الاداة المالية بأنها أي عقد ينتج عنه أصل مالي في منشأة والتزام مالي أو أداة حقوق ملكية في منشأة أخرى. تتألف الأدوات المالية للشركة بشكل رئيسي من النقد وأرصدة البنوك والذمم المدينة والدائنة والإستثمارات.

٣. النقد والنقد المعادل

يتألف هذا البند مما يلي:

	اجمالي	اجمالي	دينار أردني	دينار أردني
	٢٠٢٥	٢٠٢٤		
مجمع العقبة				
الحسابات البنكية / جاري	-	٢٠,٥٠٩,٩٤٩	٢٢,٦٩٢,٩١٩	٢٣,٥٨٦,٨٩٦
الصندوق	-	-	١,٠٣٠	٩١٨
المجموع	-	٢٠,٥٠٩,٩٤٩	٢٢,٦٩٣,٩٤٩	٢٣,٥٨٧,٨١٤

٤. الذمم المدينة والشبكات برسم التحصيل

(أ) يتألف هذا البند مما يلي:

	اجمالي	اجمالي	دينار أردني	دينار أردني
	٢٠٢٥	٢٠٢٤		
مجمع العقبة				
الذمم المدينة التجارية	٤٩٣,٤٠٢	١٣٧,٣٣٨	١,٣٨١,٧٧٨	٢,٣٠٣,١٥٢
ذمم قضايا/الشركة الوطنية للأمن الغذائي - ب	٤٠٧,٤٢٨	-	-	٤٠٧,٤٢٨
شيكات برسم التحصيل	٢٢٣,٣٦٤	-	١١٦,٩٦٩	٤٤,١٨٢
المجموع	١,١٢٤,١٩٤	١٣٧,٣٣٨	١,٤٩٨,٧٤٧	٢,٧٥٤,٧٦٢
مخصص ديون مشكوك فيها	(٧٦٥,٥٠١)	-	-	(٧٦٤,٧٦٥)
الصافي	٣٥٨,٦٩٣	١٣٧,٣٣٨	١,٤٩٨,٧٤٧	١,٩٨٩,٩٩٧

ب) كما جاء في كتاب محامي الشركة بخصوص قضية الشركة الوطنية للأمن الغذائي ووزارة الصناعة والتجارة فأن القرار اكتسب الدرجة القطعية وتضمن الزام الشركة الوطنية للأمن الغذائي والتموين تحت التصفية بدفع مبلغ -/٤٠٥,٩١٦ دينار بشكل مستقل وتم قيد دعوى تنفيذية لتحصيل المبلغ وتم مخاطبة المصفي لتحصيل المبلغ مع الفائدة القانونية من تاريخ المطالبة ٢٠١٥/١٢/١٤ وحتى السداد التام .

٥. المبالغ المستحقة على طرف ذي علاقه

يتألف هذا البند مما يلي:

			إجمالي ٢٠٢٥	إجمالي ٢٠٢٤
	الادارة والمجمعات	مجمع العقبة	مطاحن الجويده	دينار أردني
وزارة الصنائه والتجاره	١,٨٨٦,٦٨٦	-	(٧٠٧,٩١١)	١,١٧٨,٧٧٥
جارى المركز والمطحنة	٣,٧٨٤,٠٧٩	-	(٣,٧٨٤,٠٧٩)	-
جارى الادارة العامة/العقبة	٣,٠٦٧,٤٧١	(٣,٠٦٧,٤٧١)	-	-
المجموع	٨,٧٣٨,٢٣٦	(٣,٠٦٧,٤٧١)	(٤,٤٩١,٩٩٠)	١,١٧٨,٧٧٥

٦. المخزون التشغيلي ومستودع المحروقات

يتألف هذا البند مما يلي:

			إجمالي ٢٠٢٥	إجمالي ٢٠٢٤
	الادارة والمجمعات	مجمع العقبة	مطاحن الجويده	دينار أردني
مواد أولية	-	-	٢,٣٧٤	٢,٣٧٤
البضاعة الجاهزة وتحت اللإنتاج	-	-	١٤٠,٨٨١	٦٧,٤٣٩
مواد التعبئه والتغليظ	-	-	٥٢,٦١١	٤٨,٩٥٨
المجموع	-	-	١٩٥,٨٦٦	١١٦,٣٩٧

٧. مخزون قطع الغيار وبضاعه بالطريق

يتألف هذا البند مما يلي:

			إجمالي ٢٠٢٥	إجمالي ٢٠٢٤
	الادارة والمجمعات	مجمع العقبة	مطاحن الجويده	دينار أردني
قطع الغيار الفنية	٣,٠٤٦,١٨٩	٢,٩٤٨,٤٨٠	٨١٣,٥٥٨	٦,٤٨٩,٢٦٥
قطع الغيار الفنية الراكدة- بالصافي	-	-	١٠,٣٥٩	١٠,٣٥٩
مخصص إنخفاض قطع الغيار	(٢٥٣,٥٠٧)	(٢٤٩,٧٩٨)	(١٠,٣٥٩)	(٥١٣,٦٦٤)
بضاعة بالطريق	-	-	-	٣٨,١٤٠
المجموع	٢,٧٩٢,٦٨٢	٢,٦٩٨,٦٨٢	٨١٣,٥٥٨	٦,٠٢٤,١٠٠

٨. الأرصده المدينة الأخرى

يتألف هذا البند مما يلي:

			إجمالي ٢٠٢٥	إجمالي ٢٠٢٤
	الادارة والمجمعات	مجمع العقبة	مطاحن الجويده	دينار أردني
أمانات لدى الغير - متنوعة	٢,٧١١	-	-	٢,٧١١
تأمينات مسترده	٣١,١٥٥	-	١,٥٤٨	٣٢,٧٠٣
المصاريف المدفوعه مقدماً	٤٦,١١٠	٣,٨٦٩	٦,٣٣٥	٥٦,٣١٤
نمم موظفين	١٠,٩٦٢	٦٩٤	-	١١,٦٥٦
سلفة مؤقتة	-	-	-	-
المجموع	٩٠,٩٣٨	٤,٥٦٣	٧,٨٨٣	١٠٣,٣٨٤

٩. شركة تطوير العقبة – التسوية المالية

إشارة الى الفقرة الثانية من قرار مجلس الوزراء الموقر رقم (٢٠٢٢) تاريخ ٢٠٠٨/٧/٦ بالموافقة على نقل ملكية كافة موجودات وأصول الصوامع وجميع الاجهزة والمعدات المرتبطة في عملية تخزين ومناولة الحبوب الكائنة في ميناء العقبة والمملوكة للشركة العامة الأردنية للصوامع والتموين لصالح شركة تطوير العقبة على اساس القيمة الدفترية لها كحد ادنى.

وإشارة الى الفقرة الثانية من قرار مجلس الوزراء الموقر رقم (٨٢٨٢) تاريخ ٢٠١٥/٣/١ بالموافقة على ان تؤول ملكية الصوامع الجديدة في العقبة الى الشركة العامة الأردنية للصوامع والتموين. على ان يتم الاتفاق بين الشركة العامة الأردنية للصوامع والتموين وشركة تطوير العقبة على تسوية الامور المالية وغيرها بعد أخذ الموافقات اللازمة.

وبناءً على ما ورد أعلاه فقد تم التوقيع على التسوية بين الشركة العامة الأردنية للصوامع والتموين وشركة تطوير العقبة بتاريخ ٢٠١٧/١٢/٢٠ حيث تم تحديد صافي الكلف المالية المترتبة على إنشاء صوامع الحبوب الجديدة والمعدات بقيمة (-/٤٠,٧٨٢,١٥١) اربعون مليوناً وسبعمائة واثان وثمانون الف ومئة وواحد وخمسون ديناراً بعد تنزيل القيمة الدفترية للصوامع القديمة، وعلى ان يتم دفع هذا المبلغ على شكل اقساط سنوية لمدة (٢٠) سنة. ولغايات ترتيب نقل الملكية فقد اتفق الطرفان على ان تقوم الشركة العامة الأردنية للصوامع والتموين بدفع خمسة ملايين دينار أردني دفعه اولي تدفع خلال الربع الاول من عام ٢٠١٩. وقد قرر مجلس الادارة في جلسة رقم ٢٣٠/٢٠٠٠ تاريخ ٢٠٢٠/٩/٧ قرار رقم (٨٣٥) ما يلي :-

- التمسك بولاية الشركة العامة الاردنية للصوامع والتموين وغاياتها التي انشئت من اجلها في تملك المرافق لحفظ وإدارة المخزون الوطني الاستراتيجي من الحبوب والغذاء في جميع انحاء المملكة الاردنية الهاشمية ودون أي ازدواجية مع اي جهة أخرى وبالتالي رفض اي مقترح بالتخلي عن أي من اصول الشركة العامة الاردنية للصوامع والتموين.

- بعد التزام الشركة العامة الاردنية للصوامع والتموين بقرار مجلس الوزراء الموقر رقم (٢٠٢٢) تاريخ ٢٠٠٨/٧/٦ والقاضي بنقل ملكية الصوامع الى شركة تطوير العقبة على اساس القيمة الدفترية كحد أقصى فإن مجلس ادارة الشركة يتمسك بتنفيذ قرار مجلس الوزراء الموقر رقم (٨٢٨٢) والقاضي باعادة نقل صوامع العقبة الجديدة (المرحلة الاولى بكافة موجوداتها والاجهزة والمعدات التابعة لها) وأن تؤول ملكيتها الى الشركة العامة الاردنية للصوامع والتموين.

- على الرغم من أن القيمة الدفترية للصوامع عند اتخاذ قرار مجلس الوزراء رقم (٢٠٢٢) تاريخ ٢٠٠٨/٧/٦ كانت بمبلغ -/١٢,٥٩٧,٥٢٤ دينار وبسبب تأخر استلام شركة تطوير العقبة للصوامع وازالتها انخفضت قيمتها الدفترية لتصبح بواقع (٣,٥٦١) مليون يضاف اليها قطع لا يمكن استخدامها بقيمة (١,٢٣٥) مليون دينار إلا ان مجلس ادارة الشركة ولغايات انهاء ملف تسوية الملكية يوافق على توصيات لجنة العطاءات الخاصة والمشكلة من شركة تطوير العقبة والشركة العامة الاردنية للصوامع والتموين بموجب اجتماعها بتاريخ ٢٠١٧/١٢/٢٠ وقرارها رقم (٢/٢٥) بالتنسيق لمجلسي ادارة الشركتين بالتسوية المالية بمبلغ -/٤٠,٧٨٢,١٥١ دينار (الكلفة المالية المستحقة بعد تنزيل القيمة الدفترية للصوامع القديمة) تدفع على اقساط مع مراعاة إعادة النظر بمدة السداد وتمديدتها لتصبح ٣٠ عاما بدلا من ٢٠ عاما.



- اعتماد ما تم الاتفاق عليه بين ممثلي شركتي الاردنية للصوامع وتطوير العقبة بالاجتماع المنعقد بتاريخ ٢٠١٨/٧/٤ والمتضمن الاتفاق على نقل ملكية صوامع العقبة الجديدة الى الشركة العامة الاردنية للصوامع والتموين ورصد دفعة مقدمة في الموازنة العامة بواقع ٥ مليون دينار .

وقد ورد كتاب من إدارة الإستثمارات الحكومية بخصوص دراسة مقدمة من شركة فطنه للأعمال والإستشارات حول ملكية صوامع العقبة واتخذ مجلس الإدارة قراراً بإعداد كتاب لشركة إدارة الإستثمارات الحكومية يتضمن الإستفسار عن مضمون كتابهم حيال إتخاذ الشركة قراراً بالتنازل عن ملكية الصوامع لشركة تطوير العقبة .

كما تم في عام ٢٠٢٢ تخفيض ذمة الشركة بمبلغ /- ١,١٩٣,٠٠٠ دينار أردني يمثل قيمه قطع غيار تم دفع تكلفتها من قبل شركة تطوير العقبة .

- وبناء على كتاب رئيس لجنة التنمية الإقتصادية في إبرام إتفاقية تأجير (للصوامع الجديدة) بين شركة تطوير العقبة والشركة العامة للصوامع الأردنية وبما لا يسمح لشركة تطوير العقبة من تجاوز دورها كمالك للمباني ومؤجر فقط، وعند تقرير مدة الإيجار أو البديل يجب مراعاة قيمة المنحة التي تم إحالتها لصالح شركة تطوير العقبة عند بناء الصوامع الجديدة مع إحساب قيمة المباني القديمة للصوامع التي تم هدمها وبناء على ذلك قررت لجنة التنمية الإقتصادية تحويل الموضوع الى كل من شركة تطوير العقبة والشركة العامة الأردنية للصوامع والتموين للعمل بما جاء بالرأي القانوني واستكمال الإجراءات بهذا الخصوص، والعمل جاري على إعداد مسودة عقد الإيجار من قبل لجنة مشتركة بين الشركتين .

- هذا ولم يتم الانتهاء من هذه التسوية بشكلها النهائي بعد .

١١. مشاريع قيد التنفيذ

(أ) يتألف هذا البند مما يلي:

	٣١ كانون الأول ٢٠٢٥	٣١ كانون الأول ٢٠٢٤
	دينار أردني	دينار أردني
الإدارة والمجمعات	٦٢٨,٦٧٤	٩٢١,٧٤٣
مجمع العقبة - ١١	٢٥,٢٨٤,٦٠٦	٢٥,٢٨٤,٦٠٦
المجموع	٢٥,٩١٣,٢٨٠	٢٦,٢٠٦,٣٤٩

(ب) يمثل هذا المبلغ قيمة مشروع توسعة صوامع مجمع العقبة والممول من المنحة الخليجية ويبلغ رصيده (-/٢٥,٢٨٤,٦٠٦) دينار حيث لم يتم إغلاق المشروع لتاريخه وذلك لتعثر الاتفاق ما بين الشركة وشركة تطوير العقبة على ملكية المشروع وبناءً على كتاب السادة رئاسة الوزراء رقم د٢٤/١١/١٢١٣٧ تاريخ ٢٠٢٣/٢/٦ والذي تقرر فيه تحويل الموضوع الى كل من شركة تطوير العقبة والشركة العامة الأردنية للصوامع والتمويل للعمل بما جاء بالرأي القانوني وعلى النحو المبين في كتاب عطوفة رئيس ديوان التشريع والرأي وإستكمال الإجراءات القائمة بهذا الخصوص مع الأخذ بعين الاعتبار ما جاء في كتاب دولة رئيس الوزراء المشار إليه في الكتاب المذكور أعلاه حول ذات السياق وحسب الأصول وبناءً عليه تم تشكيل لجنة فنية مالية مشتركة من شركتنا وشركة تطوير العقبة بموجب كتابنا رقم js/٣٥/١٣٧٠ تاريخ ٢٠٢٤/٥/١٢ وكتاب شركة تطوير العقبة رقم ١٤٧٨/١/٩ تاريخ ٢٠٢٤/٥/٩ وذلك من اجل صياغة عقد الإيجار المزمع إعداده ولا تزال اللجنة تنظر في الصيغ المقترحة ولم يتم إعتقاد صيغة نهائية لغاية تاريخه.

١٢. الأرصده الدائنة الأخرى

يتألف هذا البند مما يلي:

	إجمالي ٣١ كانون الأول ٢٠٢٥	إجمالي ٣١ كانون الأول ٢٠٢٤
	دينار أردني	دينار أردني
مطاحن الجويده	-	٣٨٩
مجمع العقبة	-	٥١,٦٩١
الإدارة والمجمعات	٥,٢٦٤	-
نم موظفين	٥,٢٦٤	٨,٤٩٠
أمانات للغير متنوعه	٢٩٩,٥٦٠	٢٨٨,٧٩٢
المصاريف المستحقه	٤٩,١٣٠	٣٤٥,٧٨٩
مخصص مكافأة أعضاء مجلس الادارة	٣٥,٠٠٠	٣٥,٠٠٠
الايرادات المؤجله	٨,٥٩٠	٤٥٠,٩٣٦
مخصص قضايا	٩٠,٨٨٦	١٨٠,٢٢٦
المجموع	٤٨٨,٤٣٠	١,٣٠٩,٢٣٣

١٣. مخصص ضريبة الدخل

أ- تم احتساب مخصص ضريبة الدخل على أرباح السنة قبل تنزيل مخصص الضريبة وذلك وفقاً لقانون ضريبة الدخل المؤقت لسنة ٢٠٠٩ والقوانين المعدلة له والمعمول بها حالياً في المملكة الأردنية الهاشمية.

ب- يتألف هذا البند مما يلي :

البيان	الإدارة والمجمعات	مطاحن الجيدة	المجموع	مجمع العقبة	دينار أردني	إجمالي	دينار أردني
ربح (خسارة) السنة قبل الضريبة	(١٣٩,٠٥٢)	٧٧١,٠٢٤	٦٣١,٩٧٢	٢,٢٩١,٣٢٥	٢,٩٢٣,٢٩٧	٣١ كانون الأول	٣,٨٤٢,٢٥٩
تعديلات سنوات سابقة	-	(٢٠٣)	(٢٠٣)	-	(٢٠٣)	٢٠٢٤	٤٦,٤١٩
يضاف: مخصص مكافأة نهاية الخدمة المحتجز	١٥٣,٩٠٤	٢٦,٤٩٣	١٨٠,٣٩٧	٤٣,٠٣٢	٢٢٣,٤٢٩	٣١ كانون الأول	٢٠٠,١٥٦
يطرح: مخصص مكافأة نهاية الخدمة المدفوع	(٥٣,٠٨٨)	(١١,٥٣٩)	(٦٤,٦٢٧)	(٣٢,١٢٦)	(٩٦,٧٥٣)		(١٣٨,٤٦٣)
يضاف: مخصص قضايا وديون مشكوك فيها	١٥,٧٣٥	-	١٥,٧٣٥	-	١٥,٧٣٥		٩٧,٨٨٣
يطرح: مكافأة أعضاء مجلس الإدارة المدفوعة	(٣٥,٠٠٠)	-	(٣٥,٠٠٠)	-	(٣٥,٠٠٠)		(٣٥,٠٠٠)
حصصة العقبة من مصاريف الإدارة	-	-	-	(٣٩٩,٤٥)	(٣٩٩,٤٥)		(٣٨٧,٥٥٦)
الدخل الخاضع للضريبة	(٥٧,٥٠١)	٧٨٥,٧٧٥	٧٢٨,٢٧٤	١,٩٠٣,١٨٦	٢,٦٣١,٤٦٠		٣,٦٢٥,٦٩٨
نسبة الضريبة	%٢٠	%٢٠	%٢٠	%٢٠ + %٥	-		-
مخصص ضريبة الدخل	-	-	١٤٥,٦٥٥	١٣٢,٤٧١	٢٧٨,١٢٦		٧٢٥,١٣٩
مخصص المساهمة الوطنية ١%	-	-	٧,٢٨٢	١٩,٠٣٢	٢٦,٣١٤		٣٦,٢٥٧
مجموع المخصصات	-	-	١٥٢,٩٣٧	١٥١,٥٠٣	٣٠٤,٤٤٠		٧٦١,٣٩٦
الحركة على المخصص خلال العام	-	-	-	-	٤٨٧,٥٢٨		٤٤٥,٢٣٧
الرصيد	-	-	١٥٢,٩٣٧	١٥١,٥٠٣	٧٩١,٩٦٨		١,٢٠٦,٦٣٣

ج- يتم احتساب معادلة ضريبة الدخل بعد تحميل مجمع العقبة جزء من المصاريف الإدارية ويتم احتساب النسبة بناءً على إيرادات الإدارة والمجمعات.

١٤. عام

- بناءً على تنسيب معالي وزير الصناعة والتجارة بموجب كتاب ١٢٤٢٧/١/١/١ بتاريخ ٢٠٠٨/٤/١٤، ولاحقاً لموافقة مجلس الوزراء الموقر بتاريخ ٢٠٠٨/٤/١٦ فقد قرر مجلس الوزراء في جلسته المنعقدة بتاريخ ٢٠٠٨/٤/١٥ على إيقاف السير باجراءات خصخصة الشركة العامة الأردنية للصوامع والتموين المساهمة العامة المحدودة والابقاء عليها كشركة مملوكة بالكامل لحكومة المملكة الأردنية الهاشمية ، كما تقرر اعادة مطحنة الجويده لتصبح مملوكة للشركة العامة الأردنية للصوامع والتموين.
- وبالإشارة الى كتاب معالي وزير الصناعة والتجارة (م ش / اندماج / ٣٤١ / ١٢٩٥٠) تاريخ ٢٠٠٨/٣/٢٤ بالموافقة على اندماج الشركة العامة الأردنية للصوامع والتموين (م.ع.م) وشركة مطاحن الجويده (ذ.م.م) - سابقاً ، فقد تم الانتهاء من اعمال واجراءات الاندماج للشركتين المذكورتين أعلاه كما في تاريخ ٢٠٠٨/٣/٣١ ، وأصبحت الشركة الناتجة عن الاندماج بذلك التاريخ هي " الشركة العامة الأردنية للصوامع والتموين المساهمة العامة المحدودة " وبرأس مال قدره (٤٠) مليون دينار أردني مدفوع بالكامل".
- بناءً على قرار مجلس الوزراء رقم ١٣م / ١٥١٩٠/٢٠١٩/١٣ كتاب المعالي وزير المالية / الموازنة رقم د م ع / ٢٩٩/١/٨١٥٦ تاريخ ١٢ آذار ٢٠١٩، قرر مجلس الوزراء في جلسته المنعقدة بتاريخ ٣ نيسان ٢٠١٩ - بناءً على توصية لجنة التنمية الاقتصادية الصادرة عن جلستها المنعقدة بتاريخ ٢٥ آذار ٢٠١٩ - الموافقة على زيادة رأسمال الشركة أعلاه بقيمة (٢٣,٤٥٦,١٣٥) ثلاثة وعشرون مليوناً وأربعمائة وستة وخمسين الفاً وثلاثين دينار ، تمثل (كلفة مشروع توسعة الصوامع في الجويده الممول من المنحة الخليجية).

١٥. الاحتياطي الاجباري

تم اقتطاع نسبة ١٠% من صافي ربح السنه الحاليه قبل مخصص الضريبه وتحويلها الى حساب الاحتياطي الاجباري ، ويتم وقف الاقتطاع عندما يبلغ رصيد حساب الاحتياطي الاجباري ما يعادل رأس مال الشركة وفقاً للماده رقم (١٨٦) من قانون الشركات الأردني رقم (٢٢) لسنة ١٩٩٧ والقوانين المعدله له.

١٦. المنحة الخليجية

يتألف هذا البند مما يلي:

	٣١ كانون الأول ٢٠٢٥	٣١ كانون الأول ٢٠٢٤
مجمع العقبه	٢٥,٢٨٤,٥٧٦	٢٥,٢٨٤,٥٧٦
نظام التشويل الآلي	٣١٦,٠٥٠	٣١٦,٠٥٠
المجموع	٢٥,٦٠٠,٦٢٦	٢٥,٦٠٠,٦٢٦

١٧. المبيعات وإيراد الخدمات

يتألف هذا البند مما يلي:

	إجمالي			إجمالي	
	٣١ كانون الأول			٣١ كانون الأول	
	٢٠٢٥			٢٠٢٤	
الادارة	مطاحن الجويده	مجمع العقبة	والمجمعات	دينار أردني	دينار أردني
	دينار أردني	دينار أردني	دينار أردني	دينار أردني	دينار أردني
مبيعات مطاحن الجويده	-	-	٧,٩٢٨,٦٩٥	٧,٩٢٨,٦٩٥	٨,٩٢٤,٦٤٣
ايراد خدمات مجمع الجويده	٢,٩٧١,٩٨٤	-	-	٢,٩٧١,٩٨٤	٣,٥٢٧,٠١٨
ايراد خدمات مجمع الشمال/اريد	٢,٤٤٢,٢٣٥	-	-	٢,٤٤٢,٢٣٥	٢,٤٤٣,١٢١
ايراد خدمات مجمع الرصيفه	١,٦٥٧,٥٣١	-	-	١,٦٥٧,٥٣١	١,٦٦٤,٢٨٤
ايراد خدمات مجمع العقبه	-	٤,٩١١,٥٦٤	-	٤,٩١١,٥٦٤	٤,٣٩٥,٩٤٧
المجموع	٧,٠٧١,٧٥٠	٤,٩١١,٥٦٤	٧,٩٢٨,٦٩٥	١٩,٩١٢,٠٠٩	٢٠,٩٥٥,٠١٣

١٨. تكلفة المبيعات وإيراد الخدمات

أ (يتألف هذا البند مما يلي:

	إجمالي			إجمالي	
	٣١			٣١	
	كانون الأول			كانون الأول	
	٢٠٢٥			٢٠٢٤	
الادارة	مطاحن الجويده	مجمع العقبة	والمجمعات	دينار أردني	دينار أردني
	دينار أردني	دينار أردني	دينار أردني	دينار أردني	دينار أردني
تكلفة مبيعات مطاحن الجويده-١٨ب					
تكلفة مبيعات مطاحن الجويده- قمح	-	-	٦,٧٢٤,٦٢٢	٦,٧٢٤,٦٢٢	٧,٥٨٠,٨٩٦
مجموع تكلفة المبيعات	-	-	٦,٧٢٤,٦٢٢	٦,٧٢٤,٦٢٢	٧,٥٨٠,٨٩٦
تكلفة ايراد الخدمات وتشمل:					
تكلفة ايراد خدمات مجمع الجويده	٣,٢٢٢,٢١٠	-	-	٣,٢٢٢,٢١٠	٣,٣٤٠,٤٣٦
تكلفة ايراد خدمات مجمع الشمال/اريد	١,٨٢٩,٧٠٤	-	-	١,٨٢٩,٧٠٤	١,٥٢٩,٠٠٩
تكلفة ايراد خدمات مجمع الرصيفه	١,٥٤٢,٦٨٠	-	-	١,٥٤٢,٦٨٠	١,٥٠٥,٠٧٩
تكلفة ايراد خدمات مجمع العقبه	-	٢,٦٢٠,٢٣٩	-	٢,٦٢٠,٢٣٩	٢,٤٣٩,٤٩٧
مجموع تكلفة ايراد الخدمات	٦,٥٩٤,٥٩٤	٢,٦٢٠,٢٣٩	-	٩,٢١٤,٨٣٣	٨,٨١٤,٠٢١
مجموع تكلفة المبيعات وإيراد الخدمات	٦,٥٩٤,٥٩٤	٢,٦٢٠,٢٣٩	٦,٧٢٤,٦٢٢	١٥,٩٣٩,٤٥٥	١٦,٣٩٤,٩١٧

ب) تكلفة مبيعات مطاحن الجودة

(١) يتألف هذا البند مما يلي:

	إجمالي ٣١ كانون الأول ٢٠٢٥	إجمالي ٣١ كانون الأول ٢٠٢٤
	دينار أردني	دينار أردني
رصيد القمح أول المدة	-	-
مشتريات القمح	٨,٢٣٠,٢٥٧	٨,٩٢٢,٦٢٨
رصيد القمح آخر المدة	-	-
القمح المستخدم بالانتاج	٨,٢٣٠,٢٥٧	٨,٩٢٢,٦٢٨
مصاريف تعبئة وتغليف	١١٣,٧٢٤	١٥١,٧٣٧
مصاريف تحويلية (صناعية) - ب٢	٨٣٥,١٦٥	٨٧٦,٣١٦
الطحين المتوفر للانتاج	٩,١٧٩,١٤٦	٩,٩٥٠,٦٨١
طحين تحت الانتاج اول المدة	٦٥,٢١٣	١١٤,٤٧٠
طحين تحت الانتاج آخر المدة	(١٣٨,٠٣٢)	(٦٥,٢١٣)
الطحين المتوفر للبيع	٩,١٠٦,٣٢٧	٩,٩٩٩,٩٣٨
طحين جاهز اول المدة	٢,٢٢٧	١,٧٢٩
طحين جاهز آخر المدة	(٢,٨٤٩)	(٢,٢٢٧)
تكلفة البضاعة المباعة قبل صافي مبيعات النخالة والنفطة وأخرى	٩,١٠٥,٧٠٥	٩,٩٩٩,٤٤٠
صافي القيمة البيعية للنخالة والنفطة وأخرى	(٢,٣٨٠,٢٩٦)	(٢,٥٤٣,٠٨٩)
فرق أسعار مشتريات القمح	(٧٨٧)	٣,٢٨٤
نسبة الفائض من حساب قمح الشركة	-	١٢١,٢٦١
تكلفة المبيعات	٦,٧٢٤,٦٢٢	٧,٥٨٠,٨٩٦

(٢) مصاريف صناعية

يتألف هذا البند مما يلي:

	إجمالي ٣١ كانون الأول ٢٠٢٥	إجمالي ٣١ كانون الأول ٢٠٢٤
	دينار أردني	دينار أردني
الرواتب والاجور وملحقاتها	٣٠٣,٠٥٣	٣٢٩,٨٩٨
المساهمة في الضمان الاجتماعي	٣٥,١٠٧	٣٥,٤٣٩
المساهمة في صندوق الادخار	٧,٣٠٢	٧,٤٩٥
مصاريف الكهرباء ومصاريف مياه	١٦٨,٢٩١	١٨٩,٦٨٠
مصاريف صيانة عامة	٨٩,٠٩١	٦٦,٦٥٥
محروقات	٢٩	١٧
مصاريف التأمين	١٥,١٩٣	١٠,٩٧٧
مصاريف أخرى	٣,٧٤٥	٣,٧٦٣
مصاريف نظافة وتعقيم	٤٠	٤٠٧
اجور تشويل وتحميل وتنزيل طحين	١٠١,٣١٠	١١٨,٨٦٤
الاستهلاكات	٩٢,٨٩٤	٩٠,٠١٦
سلامة عامة وتعقيم	٦,٤٢٩	٧,٩٣١
مكافأة نهاية الخدمة	١٢,٦٨١	١٢,٤٠٠
بدل إجازات	-	٢,٧٧٤
المجموع	٨٣٥,١٦٥	٨٧٦,٣١٦

١٩. المصاريف الادارية والعموميه

يتألف هذا البند مما يلي:

	الإدارة والمجمعات	مجمع العقبة	مطاحن الجويده	إجمالي ٣١ كانون الأول ٢٠٢٥ دينار أردني	إجمالي ٣١ كانون الأول ٢٠٢٤ دينار أردني
الرواتب والاجور والمزايا الاخرى للموظفين	٤٠٣,٥١١	٢٣٨,٦٢٧	١١٥,٢٦٩	٧٥٧,٤٠٧	٦٨٤,٥٥١
الهاتف والبريد والانترنت	٩٩٠	٥٩١	٢,١٣٤	٣,٧١٥	٤,٠٩٢
الايجازات	٥٤,٢٥٧	٢٧,٤١٣	-	٨١,٦٧٠	٨١,٦٧٠
المحروقات	٣,٨٩٦	٢,٣٣٨	١,٣٦٥	٧,٥٩٩	٦,٧٤٣
مصروف تأمين وترخيص سيارات	١,٤٧٥	٧٥٢	٥٠٥	٢,٧٣٢	١,٣٤٣
صيانة السيارات	٣,٩٣٧	٢,٢٧٥	-	٦,٢١٢	٦,٤٣٩
الرسوم ورخص حكوميه	٢,٦٥٧	١,٣٧٥	٢,٢٤٢	٦,٢٧٤	٦,٠٤٣
القرطاسية والمطبوعات والمجلات	٢,٨١٢	١,٥٩٧	١,٣٢٣	٥,٧٣٢	٧,٠٧٤
النظافه	٢٢١	١٣٤	٩٧١	١,٣٢٦	١,٣٦٨
الضيافه	٤٤٦	٢٥٠	٥٢٦	١,٢٢٢	١,١٣٦
السفر	٢,٨٢٦	١,٧٤٧	-	٤,٥٧٣	١,٢٤٨
الدعاية والاعلان	٨,٠٣١	٤,٧٩٩	-	١٢,٨٣٠	١٣,٠٦٠
الصيانه والتصليح	٩,٠٥٨	٥,١٩٣	٣,٦٧٥	١٧,٩٢٦	٢٣,٥٣٤
الاتعاب المهنيه والقانونيه	٨,٢٥٤	٤,٩٧٢	١,٧٢٨	١٤,٩٥٤	١٥,٢٨١
اشترك الضمان الاجتماعي	٥٠,١٣٣	٢٨,٨٧٦	١١,٩٣٨	٩٠,٩٤٧	٨٣,٩٦٥
المساهمه في صندوق الادخار للموظفين	١٥,٥٥٦	٩,٠١٥	٣,٩٧٦	٢٨,٥٤٧	٢٤,٨٩٧
مكافأة لغير موظفي الشركة	-	-	-	-	١,٩٠٠
مصروف مكافآت نهاية الخدمه	٢٢,٣٠١	١٣,٢٩٦	١٢,٤٨٧	٤٨,٠٨٤	٤٦,٤٥٩
دورات تدريبية	٨٠٤	٤٥٩	١,٣٨٣	٢,٦٤٦	٤,٣٣٠
عمولات بنكية ودفاتر شيكات	٨٣٤	٤٣٤	١٤٢	١,٤١٠	١٦١
سلامة عامة	-	-	-	-	٣٠
مصاريف تأمين	١,١٥١	٦٥٩	٤٦٤	٢,٢٧٤	٢,٥٢٦
مصاريف أخرى	٥٠٩	٣١٩	٧٩٦	١,٦٢٤	١١٣
بدل تمثيل ومكافآت اعضاء مجلس الادارة	٣١,٧٦١	١٧,٤٣٩	-	٤٩,٢٠٠	٤٩,٢٠٠
غرامات الضمان الاجتماعي	٧,٧٩٣	٤,١٦٠	-	١١,٩٥٣	٢٦٦
المجموع	٦٣٣,٢١٣	٣٦٦,٧٢٠	١٦٠,٩٢٤	١,١٦٠,٨٥٧	١,٠٦٧,٤٢٩

٢٠. المصاريف البيعية والتسويقية

يتألف هذا البند مما يلي:

	إجمالي ٣١ كانون الأول ٢٠٢٥	إجمالي ٣١ كانون الأول ٢٠٢٤
	دينار أردني	دينار أردني
الرواتب	٦٠,٧٤٦	٦٥,٥١١
مكافأة نهاية الخدمة	١,٣٢٧	١,٧٦٢
المساهمة في الضمان الاجتماعي	٧,٤٨١	٧,٧٢٨
المساهمة في صندوق الادخار	١,١٩٢	١,٤٨٨
القرطاسية والمطبوعات	١٩	١,٢٠٤
مصاريف العطاءات والكفالات وطابع	٣,٦٦٧	٦,٦٠٦
تأمين وترخيص السيارات	١٢,١٢٧	١٣,٣٢٣
صيانة السيارات	١٧,٨٧١	١٨,٤٢٩
اجور فحص عينات الطحين	٢,٣٨٩	٣,٠٤٧
مصاريف خصم كمية	٩١,١٥٣	١٠٣,٠٩٢
نقل الطحين	-	٣٠٠
سفر وتنقلات	١,٢٩٩	٥٢٧
محروقات	٥٤,٨٩٩	٤٥,٢٢٢
اخرى	٥١	٦٥
تأمين البرية على منفولات المنتجات	٥,٣٧٥	٤,٧١٩
المجموع	٢٥٩,٥٩٦	٢٧٣,٠٢٣

-مخاطرة العملة

-تعرف مخاطرة العملة بأنها مخاطرة تقلب القيمة العادلة أو التدفقات النقدية المستقبلية للأداة المالية نتيجة التغيرات في أسعار صرف العملات الأجنبية.

-تظهر المبالغ المقترضة بالعملات الأجنبية في بيان المركز المالي المرفقة بموجب أسعار تعادلها.

-مخاطرة سعر الفائدة

-تعرف مخاطرة سعر الفائدة بأنها مخاطرة تقلب القيمة العادلة أو التدفقات النقدية المستقبلية للأداة المالية نتيجة التغيرات في معدلات الفائدة في السوق.

-إن الأدوات المالية الظاهرة في بيان المركز المالي ليست خاضعة لمخاطرة سعر الفائدة باستثناء الودائع والتي تخضع لمعدلات الفائدة السائدة في السوق.

-مخاطرة السعر الأخرى

-تعرف مخاطرة السعر الأخرى بأنها مخاطرة تقلب القيمة العادلة أو التدفقات النقدية المستقبلية للأداة المالية نتيجة التغيرات في أسعار السوق (غير تلك الناجمة عن مخاطرة سعر الفائدة أو مخاطرة العملة) سواء كان سبب التغيرات عوامل خاصة بالأداة المالية أو الجهة المصدرة لها أو عوامل تؤثر على كافة الأدوات المالية المشابهة المتداولة في السوق.

-إن الأدوات المالية الظاهرة في بيان المركز المالي ليست خاضعة لمخاطرة السعر الأخرى.

ج - مخاطرة الائتمان

-تعرف مخاطرة الائتمان بأنها مخاطرة إخفاق أحد أطراف الأداة المالية في الوفاء بالتزاماته مسبباً بذلك خسارة مالية للطرف الآخر.

-تحتفظ الشركة بالنقد لدى مؤسسات مالية ذات ائتمان مناسب.

د - مخاطرة السيولة

-تعرف مخاطرة السيولة بأنها مخاطرة تعرض المنشأة الى صعوبات في الوفاء بالتزاماتها المرتبطة بالأدوات المالية (إن الشركة غير خاضعة لمخاطرة السيولة).

٢٦. كتاب المحامين

أ) توجد قضايا مرفوعة من الشركة على الغير بمبلغ -/٦٣٢,٨٣٦ دينار أردني وكذلك قضية للشركة على الغير موضوعها الإحتيال وقضية موضوعها شيكات بدون رصيد غير محددة القيمة وقضيتان ضد ضريبة الدخل العقبة وعمان بمبلغ -/٣٢٣,٦٤٧ دينار أردني وجميعها ما زالت قيد النظر، وكذلك قضية للشركة على الغير بمبلغ -/٣,٥٠٠ دينار أردني مع الرسوم والمصاريف وقد صدر بها حكم وسيتم تنفيذ القرار.

ب) توجد قضايا مرفوعة ضد الشركة بمبلغ -/٨٨٢,٤٦٩ دينار أردني ما زالت قيد النظر لدى المحاكم وقضية غير محددة القيمة وقضية عماليه بسبب الوفاء غير محدد المبلغ وما زالت قيد النظر لدى المحاكم.

٢٧. أرقام المقارنة

تم إعادة تصنيف بعض أرقام المقارنة لتتناسب وعرض البيانات المالية للسنة الحالية.